

III. ATALA

ERRAMUN BAXOKI ESKAINITAKO LANAK

>>>

6

NAFARROA OINEZ¹ 2007KO JAI EGUNAREN AZTERKETA SOZIOLOGIKOA²

Euskara Kultur Elkargoa eta Nafarroako Ikastolen Elkarteak
Helbide elektronikoa: eke@euskarakultur.org

AZTERLANAREN PLANTEAMENDUA

Nafarroako Ikastolen Elkarteak eta Euskara Kultur Elkargoak enkargaturik, NUPeko Mikel Razkin eta Jon Rovira (Ikastolen Elkarteak) soziologoek ikerketa soziologikoa egin zuten, 2007ko urriaren 21ean, Vianan ospatu zen Nafarroa Oinez jai egunean; bada, txosten honek ikerketa horren emaitza esanguratsuenak biltzen ditu.

Hona hemen azterlanaren xede nagusia:

- 2007ko Nafarroa Oinez jai egunera joandako jendearen gogobetetze maila ebaluatzea.
- Antolaketa osatzen duten alderdi guztiak aztertzea.
- Ekitaldira joaten diren herritarren profil-mota zehaztea.

Azterlanaren helburuak betetzeko, berariazko galdetegi bat diseinatu da, guztira hogeita biltzen dituena. Elkarrizketa guztiak egunean zehar egin ziren, jarduera-eremu bakoitzaren artean, bai eta jendea barrutitik ateratzen zen unean ere. Guztira, mila eta hamaika galdetegi bete dira; horrenbestez, hona hemen fitxa teknikoak:

1. Taula: Ikerketaren fitxa teknikoa

UNIBERTSOA	110.000 parte-hartzaile
KONFIANTZA MAILA	%95,5. Dos sigma (2s)
ERRORE-MARJINA	± %3,1
HIPOTESIA	P=Q=%50
ELKARRIZKETA KOPURUA	1.011, pertsonalak.
LAN ZUZENDARITZA	Jon Rovira (soziologoa)
DATUEN TRATAMENDUA	Gorka Razkin (Barbwin 6.0)
ZUZENDARITZA/AZTERKETA	Mikel Razkin (soziologoa – NUP)

Parte-hartzaileen tipologia definitzen duten alderdiei dagokienez, ezaugarri hauek daude: Emakume gehiago dago: %54,4.

Landa-lanaren ondotik, galdera irekiak kodetu eta galdetegiak egiaztatu genituen; ondoren, datu guztiak Barbwin 6.0. izeneko programa informatikoan grabatu genituen.

2007KO NAFARROA OINEZ JAI EGUNERA JOANDAKOEN PROFILA

Helduera eta irteera

Lehendabizi, elkarrizketatuei galdetu zitzaaien ea zer ordutan sartu ziren Nafarroa Oinez jaiaren barrutira. Parte-hartzaileen %60,3k goizeko hamaretatik eguerdiko hamabietara ekin zion ibilbidea egiteari. Ia laurden bat goizeko hamarrak baino lehen iritsi zen. Jende gehiena arratsaldeko seietatik zortzietara irten zen; %53,9 zehazki. Aldiz, heren batek 20:00ak baino geroago alde egin zuen ibilbidetik. Alde horretatik, adierazi beharra dago jendearen %31,4k ez zuela argi zer ordutan alde egin zuen.

Jendeak batez beste zazpi ordu eman ditu ibilbide barnean.

2. Taula: Jai eremura helduera eta irteera ordua

Helduera ordua			Irteera ordua		
	%	%		%	%
10:00ak baino lehen	21,3	22,3	18:00ak baino lehen	8,9	13
10:00etatik 12:00etara	57,6	60,3	18:00etatik 20:00etara	37	53,9
12:00ak baino geroago	16,7	17,4	20:00ak baino geroago	22,7	33,1
ED/EE	4,4		ED/EE	31,4	

Sexua

Parte-hartzaileen tipologia definitzen duten alderdiei dagokienez, ezaugarri hauek daude: **Emakume gehiago dago: %54,4.**

3. Taula: Parte hartzaileen sexua

	%	%
Gizonezkoa	44,6	45,6
Emakumezkoa	53,1	54,4
ED/EE	2,3	

Jakin-mina pizten zuen Vianako Nafarroa Oinez jaiari parte hartu zutenen jatorriak. Gehienak Nafarroatik bertatik joan dira; hamarretik sei, zehazki. Hamarretik hiru, berriz, Euskal herriko gainerako herrialdeetatik.

Adina

Adin-talderik ugariena 18tik 25 urtera bitartekoa da; %22,1, zehazki. Alde horretatik, aldi berean azpimarratzekoa da 25 urtetik behekoak %33,8 izatea. Batez beste, parte-hartzaileek 35,2 urte dituzte.

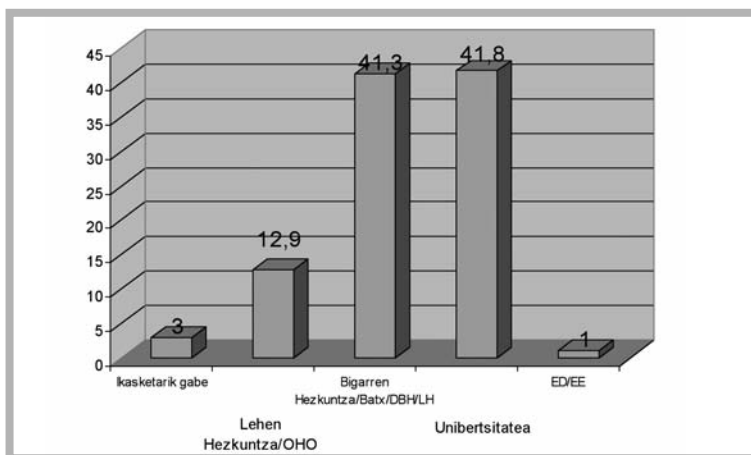
4. Parte hartzaileen adina

	%
18 urtetik behera	11,7
18tik 25era	22,1
26tik 35era	18,6
36tik 45era	15,3
46tik 55era	16,9
56tik 65era	9,2
65etik gora	2,4
ED/EE	3,8

Ikasketa maila

Ikasketa mailari dagokionez, adierazi behar da portzentajerik nabarmena unibertsitate maila lortu duten pertsonen multzoari dagokiola; %41,8.

1. Irudia: Parte hartzaileen ikasketa maila



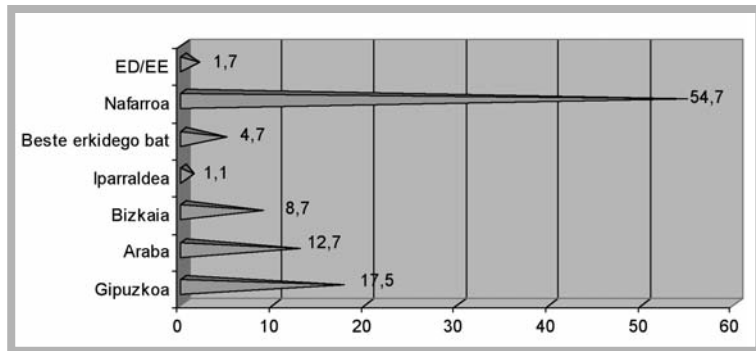
Ia portzentaje bera dute Bigarren Hezkuntza, Batxilergoa, DBH edo Lanbide Heziketa bukatu dutenek eta ikasketa unibertsitarioa dutenek: %41,3 eta %41,8 hurrenez hurren.

Jatorria

Jakin-mina pizten zuen Vianako Nafarroa Oinez jaiari parte hartu zutenen

jatorriak. Gehienak Nafarroatik bertatik joan dira; hamarretik sei, zehazki. Hamarretik hiru, berriz, Euskal herriko gainerako herrialdeetatik.

2. Irudia: 2007ko Nafarroa Oinez-era joandakoen jatorria



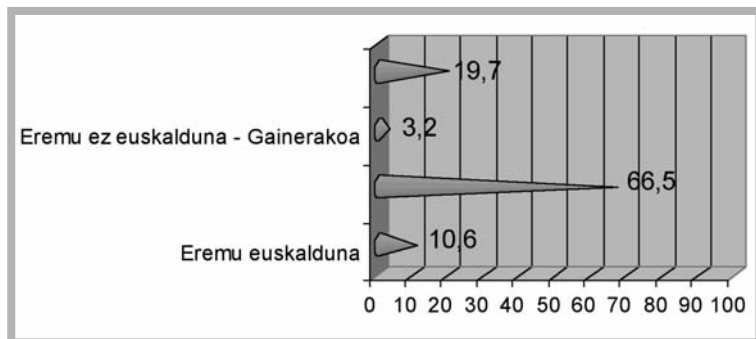
Parte-hartzaileen hizkuntza egoerari dagokionez, gehienek (%55,1ek) euskaraz badakite, eta %22,7 ikasten ari dira.

Nafarroako herritarren taldea aztertuz gero, %66,5 Eremu Mistoan bizi da. Azpimarratu behar da Vianako bertako eta inguruetakoko parte-hartzaileen portzentajea; hots, nafar bisitarien %19,7 baitira. Horrek adierazten du inguru horretako auzokideek zer-nolako atxikimendua duten euskararekin eta ikastolekin. Horietatik, %73,3 urtero joaten da.

5. Taula: Parte hartzaileen jatorria

		%
Eremu euskalduna		10,6
Eremu mistoa		66,5
Eremu ez euskalduna	Viana eta inguruak	19,7
	Gainerakoa	3,2

3. Irudia: 2007ko Nafarroa Oinez-era joandako nafarren jatorria



Motibazio nagusiari dagokionez gehien nabarmendu diren erantzunak: euskarari laguntzeko (%53,1) eta ikastolei laguntzeko (%44,3).

Euskaraz jakitea

Parte-hartzaileen hizkuntza egoerari dagokionez, gehienek (%55,1ek) euskaraz badakite, eta %22,7 ikasten ari dira. %55,1ek euskara erabili du denboraren erdian edo gehiago Oinez egunaren ibilbidean. Nabarmentzekoa da euskaraz soilik mintzatu direnen datua; %20, zehazki. (hirugarren ugariena). Nabarmentzekoa da ere bai, nahiz eta euskaraz ez jakin, %27,7ek Oinezera hurbildu direla hezkuntza euskaldunaren alde eginez.

6. Taula: Euskaraz hitz egiten jakitea

	%
Euskaraz dakitenak	55,1
Ikasten ari direnak	22
Ez dakite	22,7
ED/EE	0,2

2007KO NAFARROA OINEZ JAIAREN BALORAZIOA

Parte-hartzea

Vianako ekitaldira etorritako guztien erdiak baino gehixeago adiskideekin iritsi dira (%51,5). Beste erdiak, ia bere osoan, familian etorri dira (bikote-kidearekin soilik —%21,1— edota seme-alabekin —%21,9-); %43, zehazki.

Nafarroa Oinez egunarekiko fideltasuna neurtzen duen galderaren arabera, esan daiteke bi lagunetatik bat urtero joaten dela Oinez jai egun guztietara (%48,8). Bestalde, %17,5ek soilik parte hartu du Vianako azken ekitaldian, aurreko urteetako Oinez egunetara joan gabe.

Motibazioa

Oinez egunera joateko motibazio nagusiari dagokionez, hona hemen estatistikoki gehien nabarmendu diren erantzunak: euskarari laguntzeko (%53,1) eta ikastolei laguntzeko (%44,3). Hirugarren motibazioa egunaren jai izaera izan da; %32,5, (handiagoa gazteen artean).

7. Taula: 2007ko Nafarroa Oinez-era joateko motibazioa

Erantzunak	%
Euskarari laguntzeko	53,1
Ikastolei laguntzeko	44,3
Aisia eta dibertsioa	37,1
Engaiamendu pertsonala	11
Seme-alabengatik	3,8
Bestelakoak	1,3
ED/EE	0,7

Azterlan soziologikoaren xede izan den populazioak jakin badaki zertarako erabiliko diren 2007ko Oinez egunaren diruak; izan ere, %72k diote Vianako Ikastola dela ekitaldiaren onuradun nagusia.

Balorazioak

Ondoren, antolaketarekin eta parte-hartzaileei emandako zerbitzuekin lotura duten gai batzuei buruzko balorazioa egiteko eskatu zitzairen, hamar tarteko eskala baten bidez. Gogobetetze maila, oro har, oso altua da.

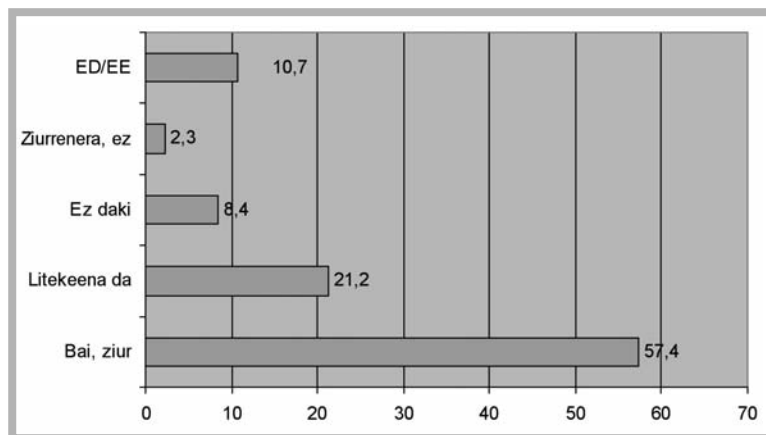
Adierazi behar da gai guztiei oso ongi iritzi zaiela, eta gai gehienak 8tik gora daudela. Kalifikazio orokorra oso ona da eta garbiketa nabarmen zuten da, baloraziorik altuena lortu duelako; 8,54 puntu.

Garbiketari dagokionez, edalontzi berrerabilgarrien ekimena ere nabarmendu behar da (edalontzi berrerabilgarri eta ekologikoak dira; ingurumenean inolako eraginik ez dutenak). Beran abiarazitako ekimena da, Vianan eman zaio jarraipena eta erreferentzia bat izanen da Jasok antolatutakoan, hau da, 2008ko Oinez egunean.

Hurrengo deialdiak

Hurrengo Nafarroa Oinez egunera joateko asmoa ote duten galdetu diegu elkarrizketatuei. Erantzun gehienak baiezkokoak izan dira (%78,6), honela banatuta. %57,4 ziur daude joanen direla eta %21,2k dio litekeena dela joatea.

4. Irudia: 2008ko Nafarroa Oinez-en parte hartzeko asmoa



Nabarmendu behar da fideltasuna gero eta handiagoa dela jendea adinez zenbat eta zaharragoa izan.

Jatorriari dagokionez, daturik adierazgarriena da zeinen sostengu zabala duen ospakizun honek Nafarroako Eremu Mistoan.

Gehiengoak, lagun (%51,4a) edo familiarekin (%43a) joan dira eta haien motibazio nagusienak, euskarari laguntzea (%53,1a) eta Ikastolari laguntza (%44,3a) izan dira.

LABURPENA

Bianara hurbildutako enprofilaren argazkia honako hau izan da: 35 urteko emakume nafarra, eguerdiko 12etatik, arratsaldeko 6ak arte egun pasatzera dioana, lagun edo familiarekin hurbildu dena eta euskararen gutxieneko ezagutza duena.

1. Bianan **egondako gehiengoak**, goizeko 10ak eta 12ak bitartean iritsi, eta arratsaldeko 6ak eta 8ak bitartean alde egin zuen. Izandakoen %54,4a, emakumezkoa zen eta adinari erreparatuz, portzentaje altuenak, 18-25 urte (%22,1a) eta 26-35 urte (%18,6) bitarteko tarteetan eman ziren.
2. Elkarrizketatutako en **ikasketa maila** ere, altua mantentzen da: Gehiengoak (%41,8ak), unibertsitatean burututako ikasketak ditu, gero, bigarren mailako ikasketak dituztenak (%41,3ak) eta kopuru honekin bezala, euskararen ezagutzari buruzko portzentajeak ditugu, %55,1ak hitz egiten dakielako eta %22ak, ikasten dabilelako.
3. Hala ere, 2004ko³ azterketan amandako datuekin alderatuz, **euskaldunen kopurua**, aurtengoan pittin bat behera egin duela aipatu beharra dago (aurrekoan, %68,7ek euskara zekiela esan zuen). Datu honek, euskararen aldeko ekitaldi honetan, euskaldunak ez direnen kopurua gero eta altuagoa dela agerian uzten du.
4. **Biztanleriaren jatorriari** dagokionez, gehiengo nafarra da, 10etatik, 6. Gero, euskal erkidegotik zein bestelako lurraldeetatik hurbildu dira. 2004ko datuekin alderatuz, eremu euskaldunetik hurbildutako pertsonen kopurua mantendu eta eremu ez euskaldunetik etorritakoen kopurua gora egin duela, batez ere Bianaren inguruko en artean, nabarmendu dezakegu. Honek, jaiarekiko inguruko biztanleriaren inplikazioa eta ikastola herrian sustraitua dagoela agerian uzten du.
5. Gehiengoak, lagun (%51,4a) edo familiarekin (%43a) joan dira eta haien **motibazio** nagusienak, euskarari laguntzea (%53,1a) eta Ikastolari laguntza (%44,3a) izan dira, kontuan hartuz, inkestatutako en gehiengoak, 2007ko Oinezek lortutako irabazien kopurua, Bianako Erentzun Ikastolara doala, dakiela.
6. Ikerketak, Nafarroa Oinezarekiko **fideltasuna** ere neurtzea, izan du helburu. Honek, datu esanguratsu hau eman digu: 2tik, 1ek, urtero Oinezera doa (%48,8). Aipatzekoa da ere, jaira joandako pertsona berrien kopurua; 2004an, %10,4a igo bazen ere, aurtengoan, %17,5 igo da.
7. Ikerketaren arabera, orokorrean, inkestatutako en **asetze maila** oso altua izan da. Emandako batez besteko puntuazioa, 8tik gora egin du. Aipagarria da, garbitasunak jasotako balorazioa, 8,54koa izan baita. Aipatzekoa da ere bai, Berako iragan edizioan martxan jarri eta

aurtengoan jarraitasuna izan duen edalontzi birziklatuei buruzko kanpainak jaso duen harrera, oso positiboa izan baita.■

OHARRAK

1. Nafarroa Oineza, Nafarroako Ikastolen jaia da. Edizio bakoitzean, hauetako Ikastola batek, Nafarroa Oinez egunean, bukaera duen urte osoko jai – jarduera egitaraua antolatzeko ardura eta erantzukizuna dauka. Egun honek, euskararen aldeko guztion elkartasuna eta lanerako ahalmenen erakustaldia izan nahi du. Bianakoarekin, 27. edizioa izan da
2. Lehenengo Nafarroa Oinezko azterketa soziologikoa Lizarran 2004. urtean, egin zen. Nafarroako Ikastolen Elkarte, Taller de Sociologia eta Euskara Kultur Elkargoak bultzatuta zuten inkesta.
3. Inkesta ondoko helbide elektronikoan eskuragarri dago: <http://www.euskarakultur.org/eke/accion/MainGralOtrasActividades>