

5

Lizarra, euskararen biziberritzetik indarberritzera¹

Alfredo Dufur Otheguy

Ingeniaritza Informatikoa, Hizkuntza Plangintza Graduondokoa HIZNET
aldufur@gmail.com

Sarrera-data: 2012-11-15 / Onartze-data: 2012-12-17

Laburpena. Euskararen munduak bi lehentasun zehaztu dituela, edo zehazte bidean dagoela, ematen du: euskaraz bizi diren herriak babestu (arnasgune ditugu UEMA eta antzeko egoera soziolinguistikoan dauden herriak) eta Euskal Herriko metropoliak irabazi (Bilbo handia, Gasteiz, Donostialdea, Lapurdiko kostaldea eta Iruñerria). Zentzu horretan, Lizarra euskal munduaren periferian legoke. Lan honetan Lizarraren 2012ko egoera soziolinguistikoaren argazkia ateratzen saiatu da, ondotik horren gainean ahulguneak eta indarguneak bilatuz eta, azkenik, etorkizunerako erronkak proposatuz. • *Hitz-gakoak:* bilakaera soziolinguistikoa, euskalgintza, hizkuntza-plangintza.

Abstract. There are two priorities in the Basque speaking world, or at least this seems to be the direction in which we are moving: to protect those towns in which Basque is alive and well (such “breathing spaces” include UEMA and other towns or areas with similar sociolinguistic situations); and to win over the large cities (the metropolitan area of Bilbao, Vitoria-Gasteiz, the San Sebastián region, the costal area of Labourd and the city of Pamplona). In this sense, Estella is located on the outskirts of the Basque world. This study aims to paint a picture of the sociolinguistic situation in Estella in 2012. Based on this, it then identifies a series of strong and weak points, before proposing a set of future challenges. • *Key words:* sociolinguistic evolution, Basque cultural activity, language planning.

Lizarra Euskal Herrian ematen ari diren erronka handien laborategi izan ahal da: HTI ereduaren ezartze goiztiarra, zenbait talderen euskararen aurkako jarrera oldarkorra, hizkuntza-gatazkaren ikur izan ahal den eskolako hizkuntza eredu zabalaren eskaintza (G, A, HTI, HTI-A eta D ereduak), Nafarroako *hizkuntza eremuen* arabera zatikatzean eskualde eredugarria (Lizarra *eremu mistoa*, ondoan dagoen Aiegi eta 4 kilometrotara dagoen Villatuerta aldiz, ez) ... baina, aldi berean, Lizarrako euskalgintzan nazio mailako aktore gehienak daude: Ikastola, D eredu publikoak, AEK, Udaleko Euskara Zerbitzua, Garean Euskaldunon Elkarte eta EHE; horrekin batera hainbat urtetan euskalduntzearen aldetik eredugarria izan ahal den garapena ezagutu duela esan genezake.

Hortaz, Lizarra laborategi izan ahal dugu, ezaugarrietan antzekotasunak dituzten beste eskualdeetan eman ahal den garapena bertan aurreikus daiteke. Hiri honek dituen bereizgarriak direla eta: biztanleria txikia baina esanguratsua, euskalgintzako aktore nagusiak, euskal komunitatea ia erabat galduta izatetik berau birsortzera iritsi... antzeko ezaugarriak dituzten metropolien joerak azkarrago nabaritu dira Lizarran. Beste modu batera esanda, **euskararen berreskuratzearen termometrotzat har genezake.**

Honi loturik, Lizarrak fase berri batean sartzeko aukera du, orain artean hizkuntza biziberritzeak izan du erabateko lehentasuna eta horri esker potentzialitate handia irabazi da, baina epealdi berrian sartzeko garaia iritsi da: **hizkuntza, ezagutzaren bidez biziberritzetik, hiztun-sarea indarberritzera jo behar dugu, lehentasun berriak zehaztu behar dira.**

1. DIAGNOSTIKOARI SARRERA: TESTUINGURUA, SOZIOEKONOMIA ETA BILAKAERA HISTORIKOA

Diagnostikoa abiatzeko, Lizarraren kokapena (Lizarraldean, Nafarroan eta Euskal Herrian), egoera sozioekonomikoa eta bilakaera historikoa aztertu dira. Egoera sozioekonomikoaren aldetik oinarritzko datuak hartuko bagenu: Lizarrak 14.251 biztanle zituen 2011n (17.858 bost kilometrotara dauden herriak kontutan hartzen baditugu) eta berauek Ekialdeko Lizarraldearen %42,8a lirarteke (Nafarroako Gobernuaren 2000ko Zonifikazioaren arabera, Lizarrari dagokion eskualdea). Honekin batera, adierazleen artean, etorkinen kopuruaren bilakaera (hamar urtean %0 inguru izatetik %10,9 izatera) eta biztanlegoaren zahartze prozesua (batzbesteko adina 33 urte 1975ean, 42 urte 2011n) ditugu ezaugarri. Ekonomia aldetik aldiz, merkataritza minoristaren pisua eta langabezia tasaren gorakada aipa litezke.

Lizarra laborategi izan ahal dugu, ezaugarrietan antzekotasunak dituzten beste eskualdeetan eman ahal den garapena bertan aurreikus daiteke. Hiri honek dituen bereizgarriak direla eta: biztanleria txikia baina esanguratsua, euskalgintzako aktore nagusiak, euskal komunitatea ia erabat galduta izatetik berau birsortzera iritsi... antzeko ezaugarriak dituzten metropolien joerak azkarrago nabaritu dira Lizarran. Beste modu batera esanda, euskararen berreskuratzearen termometrotzat har genezake.

**Jendarteak
euskararen
memoria bizia
izateak baina
(herritarrek
denboran oso
gertu zuten
euskal
komunitatearen
galera), kimu
berriak
azaleratzen
lagundu zuen eta
egitasmo ausart
eta eraginkorrak
ernatu,
Errepublika
garaiko ikastola
eta gau eskolak
kasu. Horrela
euskara museotik
atera eta haurren
eta helduen
ahotara
eramaten hasi
zen.**

Lizarraren bilakaera historikoa aztertzeko 24 orrialde baliatu dira jatorrizko lanean, hortaz ezinbestean labur eta osatu gabe azaldu behar harko dugu hemen. Ezinbesteko abiapuntua dugu euskararen bilakaera ezagutzea, batez ere euskal komunitatea galdu zen herrietan. Hortaz, gaur egun euskarak duen errotzea ulertzeko iragana ezagutu nahi izan dugu eta bertan soka bat irudikatu, ia erabat hautsita egon den soka; Lizarrako eta inguruko euskal hiztun komunitatearen heriotzarekin soka moztar egon baitzen XVIII/XIX. mendeetan.

Jendarteak euskararen memoria bizia izateak baina (herritarrek denboran oso gertu zuten euskal komunitatearen galera), kimu berriak azaleratzen lagundu zuen eta egitasmo ausart eta eraginkorrak ernatu, Errepublika garaiko ikastola eta gau eskolak kasu. Horrela euskara museotik atera eta haurren eta helduen ahotara eramaten hasi zen. Franskismo garaiko epealdi ilun hark ahoak estali zituen eta eskuak kateatu, bihotzek baina, taupaka jarraitu zuten eta 1960ko hamarkadan berriro kateak apurtzen hasi ziren. Ibilbide luzea izan du euskarak Lizarran, eta orain da momentua non esan dezakegun azkenean mendetan hilik izan den euskal komunitatea berpiztu egin dugula.

2. UDALA

I

Laburbilduz, euskararen aldetik Lizarrako Udala nahiko egoera txarrean dago; honen eredugarri Kontseiluak eginiko bi “Hizkuntza Politikaren Euskal Herriko” neurketetan erdietsitako emaitza kaxkarrak eta Lizarran euskarak duen “estatus” tamalgarria. Berez, 2010eko neurraldian, alde handiz gainera, Lizarra bere antzeko egoera soziolinguistikoan zeuden udalerrien oso atzetik geratu zen; Nafarroan Zangoza eta Tuteran soilik zituen okerrago.

Euskaltzaleen eragin eskasaren sintoma ditugu ere, besteren artean, Euskararen Ordenantzarik ez izatea (*eremu mistoko* 15 udalerrri handienetatik 13-k badute), Euskara Zerbitzuak kudeatzen duen diru-sail txikia (Nafarroan biztanleko euro gutxien inbertitzen duen Euskara Zerbitzua da, 5€) eta Udaleko langileen artean dagoen euskara-gaitasun baxua: Udaletxean, udaltzainak barne, %6 euskalduna eta %6-k zerbait daki; bulegoak bakarrik kontutan hartuta, %12 eta %12, Lizarran gaur egun dagoen euskara ezagutza mailaren azpitik ere.

Honekin guztiarekin loturik dugu Udaleko lidergotza aztertzean azaleratutakoa: azken sei legegintzaldietan ez da alkate euskaldunik izan eta 102 zinegotzien artean %9,3 besterik ez (abertzaleen / “vasquisten” artean %29, PSN-n %8, besteak %0). Bai sentsibilizatutako alderdi

politikoei, bai euskara zerbitzuak eta baita euskalgintzak ere zeregin garrantzitsua dute alor honetan.

3. IKERKETA SOZIOLOGIAKOAK

I

Ikerketa soziolinguistikoen aldetik, jada burututako hiru oinarri hartuta, Lizarrarako informazioa ondorioztatzen saiatu da. Hiru azterlan horiekin batera, 2000. urtetik 2011ra Lizarrako eskoletan Lehen Hezkuntzako lehen mailan (3 urteko haurrak) eredu eman diren matrikulazioen gaineko azterketa egin da.

A) Errolden azterketa

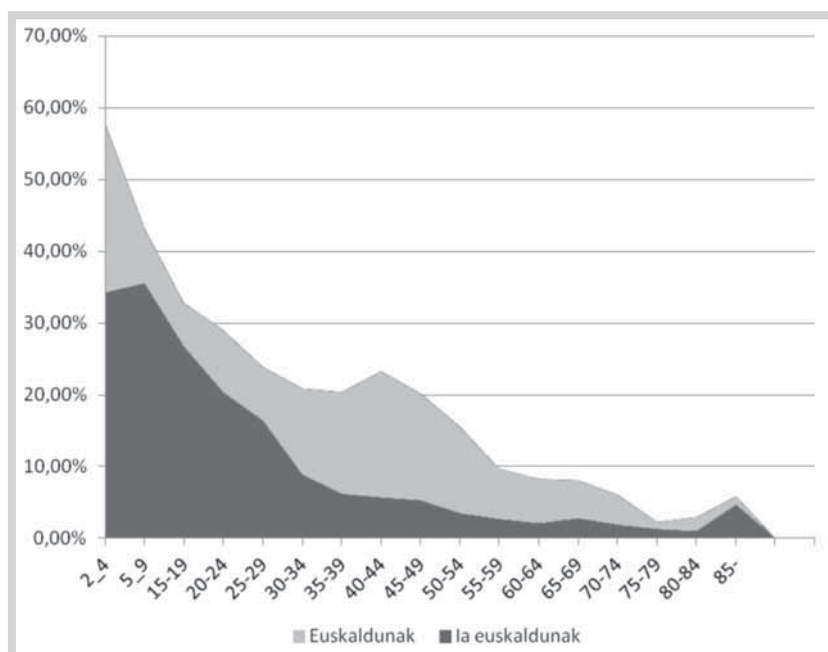
Errolden azterketatik (1991, 1996 eta 2001ekoa) aitzinaratze positiboak ikus ditzakegu. Horrela, Lizarran 959 hiztun potentzialetik 1.350era aurrreratu baita hamar urtean (biztanlego osoaren %7,7 izatetik %10,8 izatera). Horretaz gain, hamarkada honetan euskara Lizarraldera zabaldu egin da: 1991an eskualdeko euskaldunen %70a Lizarran bizi zen eta 2001ean aldiz, %50a; hazkunde hau gainera, ez da Lizarraren kaltetan izan.

Bestetik, 2001eko erroldan baieztatzen da intuizioz genekiena. Lizarrako errealtatea, lehen gau eskolak eta Ikastola sortu zirenetik, zorionez, erabat aldatu egin da. Errolda horri erreparatuta, 50 urtetik gorako 115 biztanlek dute euskaraz ongi mintzatzeko gaitasuna (adin tarte horretan, %2,6), 35-49 adin tartean 164-k (%5,7), 31-34 adin tartean jada 86 ditugu (%8,6) baina hazkunde zeharo handituko da 20-29 adin tartean 364 gazterekin (%18,2). Haurrak, nerabeak eta gazteenak kontutan hartuko bagenitu, 5-19 adin tartean 576 lirateke (%31,8).

**50 urtetik gorako
115 biztanlek
dute euskaraz
ongi mintzatzeko
gaitasuna (adin
tarte horretan,
%2,6), 35-49 adin
tartean 164-k
(%5,7), 31-34
adin tartean jada
86 ditugu (%8,6)
baina hazkunde
zeharo handituko
da 20-29 adin
tartean 364
gazterekin
(%18,2).
Haurrak,
nerabeak eta
gazteenak
kontutan hartuko
bagenitu, 5-19
adin tartean 576
lirateke (%31,8).**

Datuak 10 urte aurrera eramanen bagenitu jada %10 eta %20 bitarteko pisua izanen luke 30 urtetik 40 urtera bitartean euskaraz hitz egiteko gai direnak; 20 urtetik 30 urtera ere, %20 eta %30 bitartekoa izanen litzateke. Honi, gehituz bestelako euskara ezagutza maila dituzten lagunak (“ia euskaldunak”, “zailtasunekin” hitz egin dezaketena), 40 urteko euskalduntze honetan fase aldaketa aldarrika daiteke.

1. grafikoa: Biztanleen ehunekoa euskaldunak eta ia euskaldunak. Lizarra, 2001eko errolda



Orain arte egindako indarberritze saioetan, euskal komunitatearen trinkotzerako zailtasun agerikoa izan da biztanleria euskaldunaren pisu erlatibo txikia. Hori baina, aldatzen ari da, eta 2001eko erroldako datuak 10 urte aurrera eramanen bagenitu jada %10 eta %20 bitarteko pisua izanen luke 30 urtetik 40 urtera bitartean euskaraz hitz egiteko gai direnak; 20 urtetik 30 urtera ere, %20 eta %30 bitartekoa izanen litzateke. Honi, gehituz bestelako euskara ezagutza maila dituzten lagunak (“ia euskaldunak”, “zailtasunekin” hitz egin dezaketena), 40 urteko euskalduntze honetan fase aldaketa aldarrika daiteke.

Hiztun komunitatea birsortu dugu azken hamarkadatan eta bidea, izan den zailarekin ere, arrakastatsua izan da, komunitate hori baina ahul dago eta indarberritzeko momentua iritsi da. Aurreko zenbakiek euskara erabiltzeko gaitasuna adieraz baldin badezakete ere, zer gertatzen da honen erabilpenarekin? Zein da euskaldunon komunitatearen egoera? Fase berri honetan lehentasunezko izan behar dute euskaldun hauen hizkuntzarekiko jarrerak eta euskal komunitatearen harreman sarearen azterketa. Sinpleki esanda, *Bai Euskarari* faseari *Euskaraz Bai* fasea gehitzea.

B) Kale Neurketak, Soziolinguistika Klusterra

Nahiz eta “kontuan izan udalerriko datuak orientatiboak besterik ez direla”, Kale Neurketen arabera ere bilakaera positiboa izan da azken urteotako euskalduntzean. Lizarrarako lagin-akats orokorra honakoa dugu: 1997an %1,0, 2001ean %1,04, 2006an %1,14 eta 2011n %1,05 (%95eko konfiantza-mailarekin).

1. taula: Lizarran, erabilera estimatua eta neurtua

Urtea	Erabilera estimatua	Erabilera neurtua	Aldea
1997*	%3,6	%3,5	-%0,1
2001	%4,2	%2,8	-%1,4
2006**	%4,5	%5,1	+%0,6
2011**	%5,2	%5,7	+%0,5

*1996ko erroldaren ezagutza mailari erreparatua (%8,7)

**2006 eta 2011 urteetan, Lizarrako euskara gaitasun maila Begira 2000 tresna erabilia estimatua izan da, ez da zuzenean neurtu. Estimazioak, hurrenez hurren, %12,1 eta %14,4 izan dira (bataz bestekoak)

Dena den, bilakaera bitxia izan du euskarak Lizarraldean. 2011ko neurraldian Lizarrak ia aldagai guztietan gora egin badu ere (haurrak, gazteak, helduak eta erabilera osotara), Lizarraldeak aldagai guztietan egin du behera. Lehen aipatu dugun biztanlego etorkina azken neurraldi honetan ageriko egin zaigu ere, %2,65-ek egin baitu gaztelania ez den beste erdara batean.

C) “Euskararen egoera Nafarroan 2008” inkesta, Euskarabidea

Inkesta honetan Estellerria dugu datu iturri eta ez Lizarra huts-hutsean. Hortaz, Nafarroako azpi-eskualdeak erkatzen saiatu gara: Ipar-mendebaldea, Pirinioaldea, Iruñaldea, Estellerria, Ekialdeko Erdialdeko Nafarroa, Erribera Garaia eta Tuteralea. Orokorrean, egin galderetan, euskararen aldeotasuna adierazten duten erantzunetan Iruñaldea eta Estellerria oso antzekoak dira. Euskararen kontrakotasunean berriz Estellerriak Iruñaldea gainditzen du gehienetan %5 inguruko aldearekin: 58. taula, “Nafarroako biztanleek euskararekin duten interesa”, 60. taula, “balioespena euskarak Administrazioan duen erabilerari buruz”, 63. taula, “jarduera gehiago ezarri behar dira (kulturalak, aisialdikoak, eta abar) euskararen erabilera sustatzeko”. Galdera jakin batean Erribera

Lizarran hainbat haur eskola, eskola daude (Remontibal, Ikastola eta Santa Ana eskolak) eta baita lanbide eskola edo politeknikoa eta Institutu bat. Eskolek A eredu eskaintzen dute (hau da, euskara irakasgai besterik ez), D eredu berriz Ikastolak, Remontibalek eta B.H.I. Lizarralde institutuak.

edota Tuteralea gainditzera ere iritsi da (49. taula, “eremu hauetan eskaini behar da irakaskuntza euskaraz...”). Honek pentsarazi ahal digu euskararen kontrako jarrera zabalduagoa dagoela Estellerrian.

Hala ere, azterlanean azaltzen den moduan, inkesta honen datuak oso tentuz hartzekoak dira: alde batetik ez ditugu Lizarrako datuak baizik eta Estellerrikoak (Ekialdekoa zein Mendebaldekoa), bestetik laginketa-errorea oso altua delako (%5,03 Estellerriko) eta, azkenik, babilitekeelako Estellerriko eremu ez-euskaldunak gain-ordezkaritza jaso izana. Kontutan hartu al da Estellerriko eremu mistoan biztanleen %43,7 bizi zela eta hartutako laginen artean %12,1 besterik ez dela izan?

D) Lizarrako eskoletako 3 urtetako haurrak; lehen matrikulazioa

Lizarran hainbat haur eskola, eskola daude (Remontibal, Ikastola eta Santa Ana eskolak) eta baita lanbide eskola edo politeknikoa eta Institutu bat. Eskolek A eredu eskaintzen dute (hau da, euskara irakasgai besterik ez), D eredu berriz Ikastolak, Remontibalek eta B.H.I. Lizarralde institutuak.

Horretaz gain, 2008tik aurrera Remontibal eskolak HTI eta HTI-A ereduak eskaintzen ditu. Honako hauek irakaskuntza ereduak izan ez arren idazketa erraztearren horrela identifikatuko ditugu. Eredu honetan irakasgaien erdia gaztelaniaz ematen dira eta beste erdia ingelesez, HTI beharrean HTI-A bada horrek esan nahi du euskara irakasgai gehitzen zaiola.

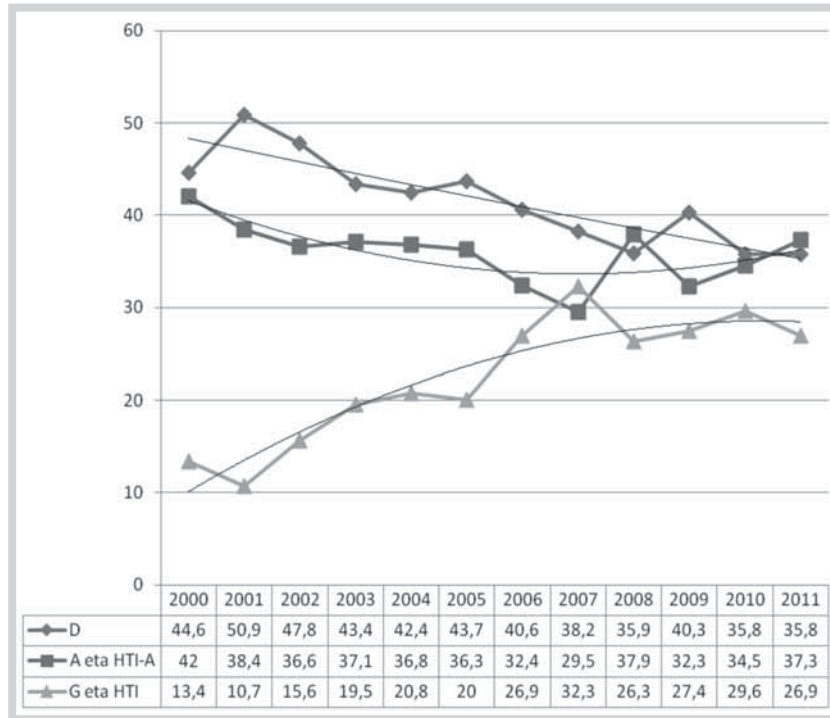
Aipatu ditugun eskolez gain Mater Dei eskola gehitu genezake ere. Honako hau Lizarran bertan egon ez arren (Aiegin dago), Lizarrako mugatik metro gutxitara dago eta Lizarrako hezkuntza sistemaren parte dela estima genezake. Hemendik aurrerako datu guztiak Mater Dei kontutan hartuta emanen dira.

Ondoko lerroetan 2000 eta 2011 bitartean L.H.-ko lehen mailako (3 urtetako haurrak) ereduak matrikulazioa plazaratuko da. Erosotasunaren aldetik eta euskararen ikuspegitik, ereduak hirutan sailkatu ditugu: batetik euskarazko murgiltze eredu (D eredu), bestetik euskara ezagutzaren bat ahalbidetzen dutenak (A eta HTI-A ereduak) eta azkenik euskara txertaturik ez dutenak (G eta HTI).

Dena den, azterlanaren mugak honakoak dira: alde batetik, hemen ez dugu ikusiko ikasle hauek haien ikas-prozesuan hasierako eredu mantentzen diren edo beste ereduera aldatzen diren (A eredu eman liteke aldaketarik nabariena). Bestetik, Lizarran herrietako ikasle asko matrikulatzen dira: 2011-2012 ikasturtean adibidez, Ikastolan %45 inguru

eta Remontibalen %50 inguru (eta honen D ereduaren %60 inguru). Hortaz Lizarrako haur gehienak bertan eskolatuak badaude ere, ezin esan ikasleetako zenbat diren Lizarrakoak eta zenbat herrietakoak.

2. grafikoa: 3 urtetako haurren matrikulazioa ereduak. Ehunekoak



D ereduaren matrikulazio kopurua nolabait mantendu bada ere ikasle kopurua asko handitu denez (160 haur izatetik 260 izatera), eta handitze hori beste ereduak hartu dutenez bere gain, batezbestekoa asko jaitsi da: %50,9tik 2001ean %35,8ra 2011n. Hamarkadako daturik kaxkarrena.

Ikasle kopuruaren matrikulazioan, D ereduak oro har gailentzen den arren, ikasle guztiak kontutan hartzen baditugu berehala ohartuko gara egoeraz. D ereduak ia etengabeko jaitsiera pairatu du 2001etik hona. Bestetik, bitxia izan zen 2011n gertatutakoa. Ikastolan arrakasta handia izan zuten aurre-matrikulazioan, legez zegozkion bi ikasgelak bete zituen eta lau haur kanpoan geratu behar izan zuten ezin izan zituztelako artatu; Remontibal eskolak ere bete zuen helburua D ereduarekin: bi ikasgela aurrera atera zituen. Hortaz, ematen zuenez, Lizarrako euskaltzaleontzako emaitza onak izan ziren. Aurreko grafikoak beste errealitate bat islatzen digu baina, D ereduaren matrikulazio kopurua nolabait mantendu bada ere ikasle kopurua asko handitu denez (160 haur izatetik 260 izatera), eta handitze hori beste ereduak hartu dutenez bere gain, batezbestekoa asko jaitsi da: %50,9tik 2001ean %35,8ra 2011n. Hamarkadako daturik kaxkarrena.

**Lizarran biltzen
dira Euskal Herri
mailan
euskararekin
lotutako aktore
nagusiak. Hemen
ditugu bai
Ikastola zein
murgiltze eredu
publikoa,
institutua, AEK,
euskara elkarteak,
Udaleko euskara
zerbitzua, EHE
taldea...**

Honek zalantza batera garamatza: euskalgintzaren erakundeak Lizarran jabetu al dira bilakaera honetaz? Erakunde izateak onurak dakartza: profesionalizazioaren bitartez zerbitzu hobea eskaintzea, lanbaldintzak hobetzea ... baina arazoak ekar ditzake ere, eta horretan lehen aipatu kasua paradigmaticoa izan ahal da. Eskolak pozik matrikulazio datuekin, baina, aldi berean, euskaltzaleontzako emaitza kaxkarra; eta, okerrean izan ahal dena, kontziente izan al gara horretaz? Galdera honek egin azterlanaren hurrengo puntura garamatza.

4. LIZARRAKO EUSKALGINTZAKO ERAGILEAK

I Aurretik aipatu bezala, Lizarran biltzen dira Euskal Herri mailan euskararekin lotutako aktore nagusiak. Hemen ditugu bai Ikastola zein murgiltze eredu publikoa, institutua, AEK, euskara elkarteak, Udaleko euskara zerbitzua, EHE taldea ... Hauen gaineko informazioa eskuratzeko hiru bide jarraitu dira: batetik oinarrizko informazioa jasotzeko eragileari doitutako galdetegia egin zaie, kasuan kasu elkarriketa egin da eragileko kideekin eta, azkenik, inkesta komun bat egin zaie. Inkestaren gaineko informazioa bosgarren puntuan emanen da.

A) Eskolak

2011/2012 ikasturteko datuak ikertu dira. Datuekin hasi aurretik, bi ohar. Batetik, Lizarra Ikastolak 0 urtetatik 16 urtetarako eskaintza du, Remontibaleko eredu publikoak aldiz 3 urtetatik 12 urtetara. Eta, bigarren oharra, Remontibal eskolan hainbat hezkuntza eredu nahasita daude: D, G, A, HTI eta HTI-A. Ikastolan berriz, D ereduak gertuko.

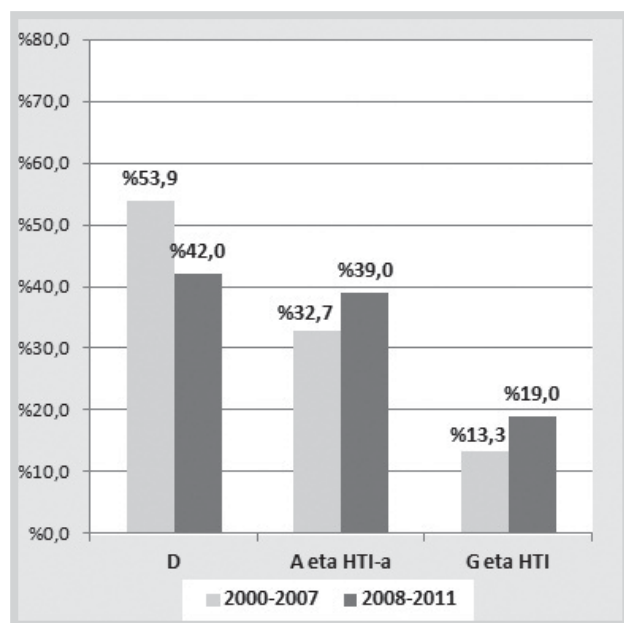
Ikasleen bizilekuaren arabera bai Ikastolan eta baita D eredu publikoan ere, ikasleen zati handi bat Lizarratik kanpokoak da (Ikastolan ikasle guztien %41,4 eta Remontibaleko D ereduan %62). Ikasleen bizilekua Lizarrarekiko distantziaren arabera aztertuko bagenu, bi eskolen arteko alderik handiena 5 eta 15 kilometro bitarteko distantzia egin behar duten hurrekin dago. Ikastolan, distantzia horretan, ikasleen %16,7 dira, Remontibalen aldiz %35,7. Remontibal eta BHI Lizarraldea bere osotasunean hartuko bagenu (gaztelaniazko ereduak barne), Remontibalen %50 inguru ziren Lizarratik kanpokoak eta BHI %66.

Bestelako datu interesgarria da alderatzea bi eskoletan eremu ez-euskaldunean bizi diren ikasleak. Horrela, Ikastolan, %31,1 badira (214 ikasle) Remontibalen %47,8 dira (142 ikasle); hau da, Remontibalen ikasleen ia erdia eremu ez-euskaldunean bizi dira. Bestetik, beste kultura bateko haurrak (jatorri etorkina edota ijitoa) Remontibaleko D ereduan

%1,2a lirateke, BHI Lizarraldeko D ereduaren %0 (institutu osoan %14) eta Lizarra Ikastolan %6,6a; azken honetan lagin txikiagoa jaso da.

Lehen aipatu bezala, Remontibal eskola publikoan hainbat hizkuntza-eredu ditugu martxan: aspaldian dauden D, A eta G ereduak 2008/2009 ikasturtean HTI eta HTI-A batu zitzaizkien. Ondoko lerrotako grafikoan honek eragin duen aldaketa irudikatu nahi izan dugu. Batetik, 2000/2001 ikasturtetik 2007/2008 ikasturtera bitarteko Haur Hezkuntzako lehen mailaren matrikulazio datuen batzuetan bestekoa dugu eta bestetik 2008/2009 ikasturtetik 2011/2012 ikasturterako matrikulazio datuena. Hau da, HTI martxan jarri zenekoa. Ikus daitekeen moduan, D ereduak %12 gora du behera eta beste bi ereduak %6 gora.

3. grafikoa: HTI-ren ezarpena Remontibalen



B) BHI Lizarraldea

Lehenik eta behin 2011/2012ko oinarrizko datu batzuk: Institutuan 894 ikasle daude, hauetatik 269 D ereduaren; 590 ikasle ez dira Lizarrakoak; 126 haur beste kultura batekoak dira; 119 irakasle, hauetatik 39 D ereduaren eta 44 euskaldun (hauen artean 16 bakarrik bizi dira Lizarran edo Lizarraldean).

BHI Lizarraldean hizkuntza eredu ezberdinak izanik honen kudeaketa nolakoa den ezagutu nahi izan dugu. Egoera horren irudikatzeko eskolako KPBa (Koordinazio Pedagogiko Batzordea) baliatuko dugu.

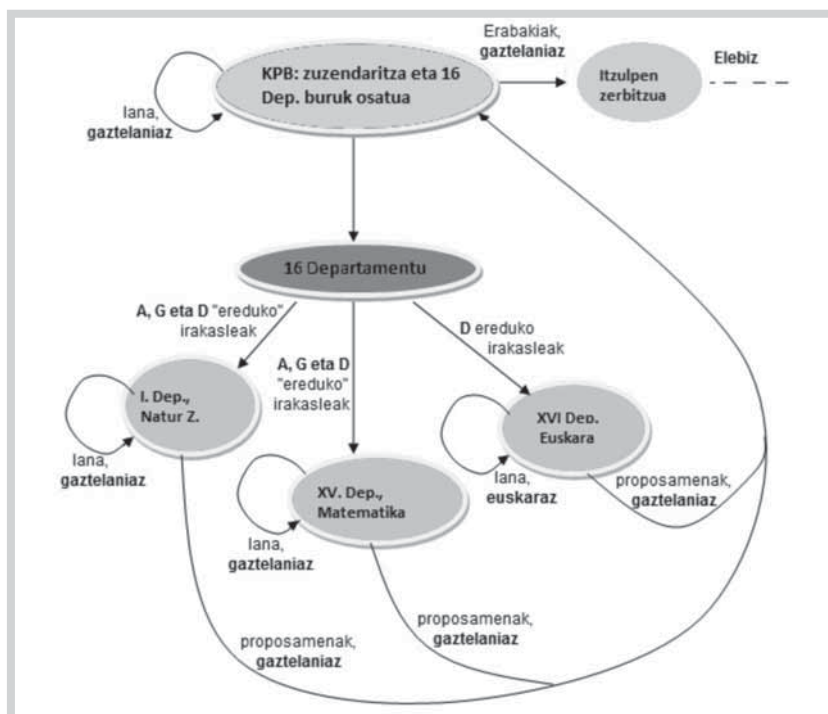
Zuzendaritza eta Departamentu Buruek parte hartzen dute. Bilera bera eta honek sortzen duen materiala gaztelaniaz egiten da, gero hau Institutuko 16 departamentuetara eztabaidarako luzatzen da eta haien erantzunak gaztelaniaz ere bueltan etortzen dira hurrengo KPBan onartzeko.

KPBa irakasleen ordezkari goren da, bertan erabakitzen dira ikasurteko gorabehera eta aldaketa guztiak. Astero ordu batez biltzen da eta bertan Zuzendaritzak (normalean Zuzendaria eta ikasketa buru bat) eta Departamentu Buruek parte hartzen dute. Bilera bera eta honek sortzen duen materiala gaztelaniaz egiten da, gero hau Institutuko 16 departamentuetara eztabaidarako luzatzen da eta haien erantzunak gaztelaniaz ere bueltan etortzen dira hurrengo KPBan onartzeko.

Testu honen ondoko grafikoak KPbaren jarduna irudikatzen badu ere, Institutuaren egoera ere islatuko luke. Euskal adarreko irakasleek (eta baita ere beste adarretako euskaldunek), gaztelaniazko egitura baten barruan lan egiten dute, haiek ematen duten irakasgaiaren araberako antolaketa dute (dagokien departamentua) eta ez dago bestelako bilgunerik euskara jorrazteko edota euskaraz lan egiteko. Berez, horretarako egiturazko txoko bakarra, Euskara Departamentua litzateke.

Egitura honek honakoa sorrarazten du: euskal adarreko irakasleak zeinak Euskara Departamentuan ez dauden, lan handiagoa hartu behar dute gaztelaniazko ingurune batean lan eginez eta gero euskal ingurune baterako egokitzen (klaseak batez ere). Honek, D eredukoak ez diren departamentu bereko lankideek ez duten lan karga sortzen die.

5. grafikoa: BHI Lizarraldeko KPbaren hizkuntza-fluxu diagrama



Gauza bera ikus dezakegu Institutuaren departamentuen osaketari so egiten badiogu. BHI Lizarraldean irakasleen %40 dugu euskaldun eta %36 D ereduko irakasle, denak 16 departamentutan banatuta. Departamentu bakarrean dira denak euskaldunak (Euskara Departamentuan), lau departamentutan irakasleen erdia euskalduna da eta gainontzeko hamaiketan %31 eta %40 bitartean dira euskaldunak. Eta antzeko egoera topatu dugu erabakiguneetako euskara gaitasuna aztertzean:

2. taula: Erabakiguneak BHI Lizarraldean

Erabakiguneak	Irakasleak	Euskald.
Zuzendaritza	5	%20
KPB	18	%22/27
Irakasleak	109	%40

Nabarmentzekoa da ez dela institutuan ekintza bakarra ere “D ereduko irakasleak batzen edota elkar eraginean jartzen” dituen. Kohesioa gauzatu ahal izateko esparrurik ez da, “azukre koskorra uretan bezalaxe mugitzen gara, gaztelertan blai. Tabernan, agian, lortu ohi dira 10 minutuz euskaraz aritzea”.

C) Haur-eskolak: Arieta

Lizarran hainbat haur eskola daude, eta bik euskal lerroa eskaintzen dute: Ikastola eta Arieta udal haur-eskola. Arietan baina, Ikastolan ez bezala, bi hezkuntza-lerro eskaintzen dira, euskarazkoa bat eta gaztelaniazkoa bestea. Honek arazo bat sortuko dio haur-eskolari eta egiturazko arazo bat dela medio, beste behin ere, euskararen hautua zailtzen da.

Arieta haur eskolako 2007/2008 ikasturtetik 2012/2013 ikasturterako onartutako aurre-inkripzioak aztertu ahal izan dira. Hauen arabera haurren %42a euskal lerroan sartu dira (84 haur) eta %58a erdal lerroan (117 haur). Aurre-inkripzioarako garaian baina, besteren artean, gurasoei aukera ematen zaie plazaratzeko zein den haien lehentasuna, euskal ala erdal lerroak. Lehentasunei begiratuko bagenie, haurren %82arekin gurasoen nahia bete da. Haurren %17arentzako baina (35 haur) euskarazko lerroa eskatu eta gaztelaniazkoa eskaini zaie eta beste %1ari juxtu kontrakoa (2 haur).

Honen zergatia zera da, Arieta 6 modulutarako diseinatu zela, eta hauek hizkuntza lerroen arabera banatzen direnez euskarak beti izanen

Lizarran hainbat haur eskola daude, eta bik euskal lerroa eskaintzen dute: Ikastola eta Arieta udal haur-eskola. Arietan baina, Ikastolan ez bezala, bi hezkuntza-lerro eskaintzen dira, euskarazkoa bat eta gaztelaniazkoa bestea.

**Lehentasunei
begiratuko
bagenie, haurren
%82arekin
guraoen nahia
bete da. Haurren
%17arentzako
baina (35 haur)
euskarazko
lerroa eskatu eta
gatzelaniazkoa
eskaini zaie eta
beste %1ari juxtu
kontrakoa (2
haur).**

ditu gehienez hiru modulu. Bestetik, moduluen tamaina mugatua denez, hizkuntz lerro batek jaso dezakeen haur kopurua ere mugatua da. Horrela, askotan haurrari dagokion adin-tartea (titi-haurrak, oinezkoak eta nagusiak) beteta izan daiteke.

D) Helduen euskalduntzea: Beinat Etxepare AEK euskaltegia

Euskaltegi hau dugu bertako aukera bakarra Lizarrako helduentzako. Honen oinarritzako datuak bi ataletan banatuko ditugu, ikasleak eta irakasleak. Euskaltegiaren arazo dugu urterik urte irakasle aldaketa handia izaten dela, honek dakarren formakuntza beharrezkin. Berez, 2002/2003 ikasturtetik 2011/2012 ikasturtera urterik urte bataz beste irakasleen %37,5 berritu dira, herena baino gehiago beraz.

Ikasleen aldetik, azken urteetan gorakada nabarmena ezagutu du euskaltegiak, 2005/2009 bitartean 90 ikasleren bueltan izan bazen, 2009tik 2012ra 144 ikaslara igo da. Igoera honen jatorria Hasiera Mailako ikasleetan dugu; horrela, 2004/2005 ikasturtetik 2011/2012rako Hasiera Mailako ikasle guztiak hartuko bagenitu, ikasle hauen %44a azken bi ikasturteetan genituzke.

Ikasleen oinarritzako ezaugarriei erreparatuta, %52a Lizarrakoa litzateke eta %60 emakume; jatorriari begiratuta, 2004/2011 bitartean %5 etorkina izan da (%4 Estatu Espainarrekoa eta %1a bestelakoa).

E) Garean Euskaldunon Elkarte

Garean Euskaldunon Elkarte Topagunearen baitan dugu. Elkartean 10 kide parte hartzaile daude (bileretara joaten direnak), 12 lagunek proiekturen baten ardura dute eta 60 bazkide daude. Bazkide izateko euskalduna izan behar da.

Jardueren aldetik, asteroko maiztasuna duten bi ekimenen antolaketan parte hartzen du (30/35 saio urtean): Mintzakide taldeak eta Bertso-eskola. Hileroko maiztasuna (8/10 saio urtean) dituzten hiru ekimen: Lizarran Kantuz, Txokolipuinak (haurrentzako) eta Irakurle Kluba. Maiztasun txikiko beste lau ekimen: Kultur Errota (hitzaldiak, diaporamak...) urtean 4 saio dituen eta saio bakarra duten Jaialai (Lizarrako jaietan), "Irakurri, Gozatu, Oparitu" kanpaina eta D ereduaren aldeko matrikulazio kanpaina.

Horrekin batera, Gareanek hiru hedabide propio ditu: asteroko ordu erdiko irratsaioa, urtean lau ale kaleratzen dituen Kotarro aldizkaria (Kotarro bakoitzak 700 ale inguru) eta web-orria.

F) Udaleko Euskara Zerbitzua eta Euskal Herrian Euskaraz

Euskara Zerbitzua 1989an jarri zen martxan eta lehen aipatu bezala Nafarroako beste euskara zerbitzuen aldean diruz gaizki hornituta dago. Egoera are okerragoa da kontutan hartzen badugu teknikariaren lanaren %70 inguru dagoela esleituta Euskara Zerbitzuari (itzulpenak barne), hortaz, argudia genezake Euskara Zerbitzuaren urteko aurrekontu osoa 72.000€ beharrean 58.500€ direla (Euskara Zerbitzua bera eta honek kudeatzen dituen diru-sailak).

Lizarrako EHE aldiz, talde moduan 2000ko hamarkadaren lehen erdian desagertu zen eta ordutik aurrera eta 2011 bitarte presentzia txikia izan du; 2011n hasi zen berrosatzen.

G) Lizarrako Gazte Asanblada (LiGA), Gure Hizkuntza Elkarte, Irujo Etxea Elkarte eta Bai Euskarari Ziurtagiridunak

Euskalgintzako eragileekin bukatzeko, lau talderen lana aztertu da. Lizarrako Gazte Asanbladaren adibidez, euskararen erabilera sustatzerako potentzialitate handia dago, ohiko kideen gehiengo zabala euskalduna baita. Lehentasunezko helburua beharko luke elkarlanean euskararen gaia jorratzea.

Bestetik, elkarten aldetik, Lizarran hainbat elkarte daude haien estatutuetan euskararenganako atxikimendua txertatuta dutenak. Hori dela eta interesgarria izanen litzateke hauen errealitatea ezagutzera Lizarrako euskalgintzarekiko ezinbesteko periferia osa baitezakete. Hauen artean ditugu Gure Geroa Elkarte, La Bota Peña, La Bota Elkarte edota aztertutako Gure Hizkuntza Elkarte. Elkarte honetan, besteetan ez bezala bazkide berriak euskalduna izan behar du; egun 50 bazkide inguru ditu. Lizarrako euskalgintzaren parte izan dela esan genezake; gaur egun baina, bi izate dituela esan daiteke: elkarte gastronomikoa eta euskararen sustatzailea. Bi izate hauetatik zein gailenduko den ikusteko dago oraindik.

Irujo Etxea Elkarte aldiz bestelako eragile mota dugu, helburu kultural hutsekoa, euskararen alde diharduen baina nagusiki gaztelaniaz egiten duen elkarte dugu. Amaitzeko, Bai Euskarari Ziurtagiria duten 7 enpresa edo entitate ditugu Lizarran. Bat “Zerbitzua eta Lana Euskaraz” mailan, bi “Zerbitzua Euskaraz” eta lau “Euskararen Bidean”.

Garean Euskara Elkarte
Topagunearen baitan dugu.
Elkartean 10 kide parte hartzaile daude (bileretara joaten direnak), 12 lagunek proiekturen baten ardura dute eta 60 bazkide daude.
Bazkide izateko euskalduna izan behar da.

Horrekin batera, Gareanek hiru hedabide propio ditu: asteroko ordu erdiko irratsaioa, urtean lau ale kaleratzen dituen Kotarro aldizkaria (Kotarro bakoitzak 700 ale inguru) eta web-orria.

**Ateratako
emaitzei so
eginda, bi
esparru multzo
geratu dira batuz
bestekotik oso
behera:
Hizkuntza
Politika (izan
Udala, zein
Nafarroa, zein
bestelako
Erakundeak) eta
Gazteen
Aisialdia eta
Hezkuntza.**

6. INKESTA EUSKALGINTZAKO ZAZPI ENTITATERI

I
Lehen aipatu bezala, Ikastola, Remontibaleko D eredua, BHI Lizarraldeko D eredua, euskaltegia, Garean, EHE eta Udaleko Euskara Zerbitzuari inkesta komuna egin zaie. Berau bi ataletan banatu da.

A) Lehen atala: euskalgintzaren ahalegina euskararen normalizazioaren 16 esparrutan

Lehendabiziko atalean, oinarritzko 16 adierazle erabilita neurtzen saiatu da euskalgintzako kideek non egiten duten eragiteko ahalegina. Horretarako, Lizarrako zazpi eragilek haien burua baloratu behar izan dute aipatu 16 esparruetan 0 eta 5 bitarteko puntuazioak esleituz. Helburu bikoitza zuen honek: batetik Lizarran euskaldunon egoera normalizatzeko helburuan hutsuneak topatzea, baleude, eta bestetik euskalgintzako kideen esparru eta interes komunak detektatzea (elkarlanerako aukerak). Ateratako emaitzei so eginda, bi esparru multzo geratu dira batuz bestekotik oso behera: Hizkuntza Politika (izan Udala, zein Nafarroa, zein bestelako Erakundeak) eta Gazteen Aisialdia eta Hezkuntza.

Gazteen hezkuntzaren (adina, 16-18) emaitza kaxkarra inkesta bete duen Institutuko D ereduko kidearen balorazio apalaren ondorio izan badaiteke ere, gazteen aisialdiarekin lotuko bagenu (adina, 12-16) euskalgintzak sektore horren gainean duen eragite txikia irudikatuko genuke. Nahiz eta inkestan adin tarte horiek zehaztu, pentsatzekoa da 18 urtetatik aurreragorako gazteen gaineko eragina ere ez dela hobea izanen.

Hizkuntza politika dugu beste eragite edo esfortzu sektore oso apala; honek harreman zuzena du artikulu honetan 2. puntuan Udalaren inguruan aipatutakoarekin edo Euskarabideak eginiko inkestan suma daitezkeen ondorioekin.

B) Bigarren atala: euskalgintzaren elkar-ezagutza

Aurreko atalean euskalgintzako kide batek egiten duen ahaleginaren nolabaiteko neurketa ikusi badugu, atal honetan erakunde bateko kideek beste eragileetatik duten ezagutza edota aurreiritziak neurtzen saiatu da. Horretarako, erakundeak bere buruaz zioena eta beste erakundeek hartaz diotenaren batzbestekoa alderatu ditugu. Horrela, 65 adierazle sortu dira 5 erakunderen inguruan (AEK, Remontibal, BHI, Garean eta Ikastola). Ezezagutza maila adierazgarriak topatu dira adierazlearen %42an (%3an oso altuak, %17an altua eta %22an adierazgarria).

7. ONDORIOAK

I

A) Euskalgintzaren elkar-elikatzea; hausnarketa

Inkestan ikusitakoaren arabera, elkarlana (edo harremana gutxienik) lantzeko aukera bada: euskalgintzaren elkarrenganako ezezagutza neurtua adierazgarria izan da, baina aldi berean eragite esparru komun asko topatu dira. Eta ez bakarrik aukerak, beharra ere bada, ikusita hainbat adierazlek emandako emaitzak (haurren matrikulazioa, Udaleko egoera...). Honi baina, beste hausnarketa bat gehitu nahiko nioke: elkar-elikatzearena.

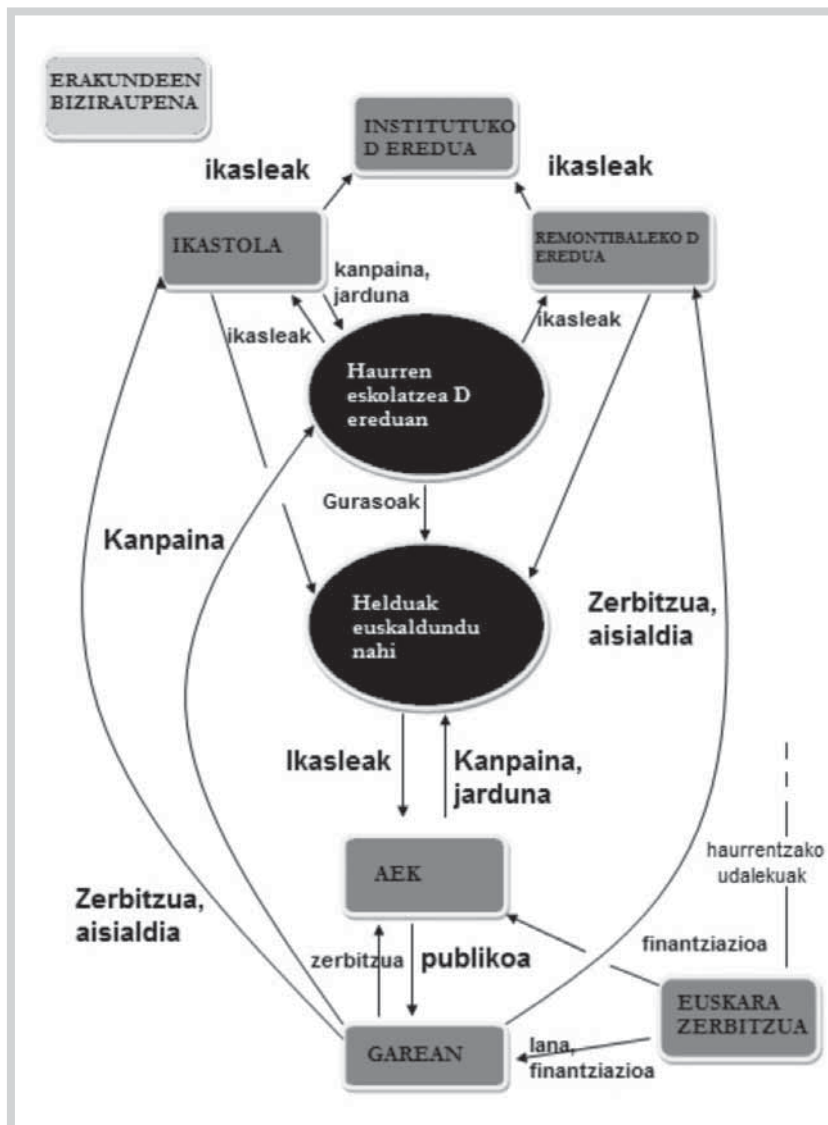
Hurrengo orrialdeko diagraman ikus ditzakegu Lizarrako hainbat erakunde edo eragile oinarrizko bi aldagairen inguruan: “Haurren eskolatzea D eredu” eta “Helduek euskaldundu nahi”. Bertan, norberak eragiten edo eskaintzen duena eta jasotzen duena, modu oso arinean jarria eta ziurrenik ez era osatuan (*diagraman dagoena, bada, baina ez da den guztia*).

Diagramaren helburua zera da, irudikatzea erakunde bakoitzaren oinarrizko helburuen baitan egiten dena, euskalgintzari eta euskal komunitateari eragiten diola. Ekinbideak modu isolatuan egiteak, koordinaziorik gabe egiteak eta plangintza estrategiko baten baitan ez egiteak ez ditu ekinbide edo ahalegin horiek baliogabetzen. Bai, ordea, indarra kentzen diela eta ez duela ahalbidetzen izan dezaketen potentzial osoa garatzea.

Erakundeetaz aritu gara, eta hauek dituzten lehentasunak argiak eta beharrezkoak dira, baina, Estellerriko gurasoek euskarazko murgiltze eredia hautatzea zeinen arrakasta behar du? Eskolena huts-hutsean? Eta helduen euskalduntzea? AEKrena soilik? Eta haurren eskolaz kanpoko aisialdia? Edo helduen aisialdia? Barneratu beharko genuke eremu edo esparru baten lantzeak besteetan eragina baduela.

**Erakunde
bakoitzaren
oinarrizko
helburuen baitan
egiten dena,
euskalgintzari
eta euskal
komunitateari
eragiten diola.**

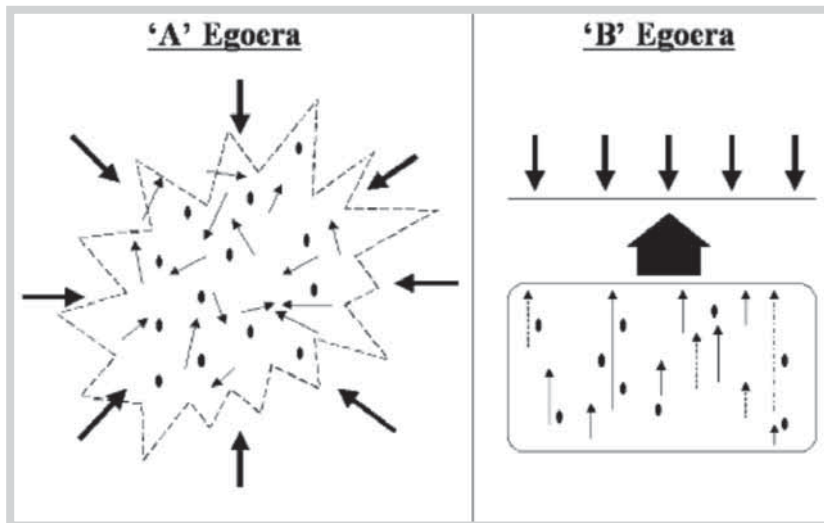
5. grafikoa: Euskalgintzako erakundeen “harreman hodeia”



B) Plangintza

Laburbilduz eta modu grafiko batean azaltzeko, Lizarrako egoera ondoko lerrootan dagoen irudiko “A” egoerarekin eginen luke bat. Bertan, euskara bultzatzen dutenek modu nolabait kaotikoan eragiten dute, eta ahaleginetan indarrak xahutzen dira emaitza mugatuak lortuz. “B” egoeran aldiz, eragile eta indar ezberdinek norantza berean jokatzea lortuko lukete, eta horrela, helburua izan ahal dugun euskararen normalizazioan eragina biderkatu.

6. grafikoa: Indarren direkzionamendua. Plangintzaren kausa eta efektua²



**Aldaketaren
“abiapuntuan
zirkunstantziei
eta krisiari aurre
egin nahi dion
jarrera
proaktiboa dago”
eta “helmugan
etorkizunaren
irudikapen bat”.**
**J. Inazio Marko
irakaslearen
hitzak probestuz,
etorkizunerako
tresna eta motore
izango den
elkarlana
abiatzea
proposatzen da.**

J. Inazio Markoren hitzetan “Interbentzio planifikatu bat motibatuko duen faktorea izango da kontingentzia arrotzei aurre hartu eta errealtate propioaren norabidea gidatu nahi izatea. Testuinguru horretan eragiletzak aktibatzen egiten dira, indarren direkzionamendua antolatzen eta eragin-ahalmena garatzeko. Eta hor gorpuzten da eskuartze estrategikoa, eragiletza horren ondorio gisa eta, aldi berean, eragiletza horren motore gisa”.

Aldaketaren “abiapuntuan zirkunstantziei eta krisiari aurre egin nahi dion jarrera proaktiboa dago” eta “helmugan etorkizunaren irudikapen bat”. J. Inazio Marko irakaslearen hitzak probestuz, etorkizunerako tresna eta motore izango den elkarlana abiatzea proposatzen da; eta horretarako azterlan honetan sortu diren hainbat adierazle erabiltzea. Plangintza eta elkarlan horrek Lizarra bere osotasunean (Lizarralde buruan izanik) izan beharko luke lan esparrua, eta euskalgintza ezinbesteko aktorea. Honen ideia-gako aldiz, lehen esan bezala, sortu berri dugun euskal komunitatea indarberritzea izatea proposatzen da. ●

OHARRAK

1. Ikerketa hau HIZNET-en 2011/2012 ikasturteko Hizkuntza Plangintza Graduondokoren baitan burutu da; berez, 133 orrialdez osatuta dago eta, ezinbestean laburbildu behar izan da bertan. Hortaz, inork azterlan osoa eskuratu nahiko balu, ondoko webgunean topatuko luke: http://hiznet.asmoz.org/index.php?option=com_content&view=article&id=88&Itemid=69

Esker anitz irakurtzeagatik.

2. Marko, J., Inazio, P. (2012). 4.1. *Plangintzaren funtsa teoriko eta teknikoak*. HIZNET, Hizkuntza Plangintza Unibertsitateko Espezialista. Donostia-San Sebastián. Euskal Herriko Unibertsitatea.