

## **Euskararen kale erabilpena Euskal Herrian: EK Bren neurketaren emaitzak**

*Joxe Jabier Iñigo*

*Bigarren aldiz egin du EKBk (Euskal Kulturaren Batzarrea) Euskal Herrian euskararen kale erabilpenaren neurketa. Lehendabizikoa 1989ko azaroan egin zen eta bigarrena 1993ko azaroan egin da. Ikerketa hau behaketa zuzenez egin da, ez inkesta sistemaz, eta guztira 275.000 lagun neurtu da; guzti horrek emaitzen fidagarritasuna areagotu egiten du. Neurketa adin taldeka ere egin da, hau da, haurrak, gazteak, helduak eta zaharrak bereziz, eta emaitzak lurraldeka, herriak tamainaren arabera baturik, euskararen ezagupenaren arabera baturik, eta herriz herri eman dira. Gainera beste neurketa batzuekin eta 1989koarekin alderatu dira. Emaitzak laburbilduz, % 11,6 erabiltzen da euskara Euskal Herrian. Elebidunak % 23 inguru direla kontutan harturik, estatistiko-ki espero zena baino nabarmen altuagoa da portzentaia hori. Azken lau urtetan gainera % 17,5 igo da euskararen erabilpena; igoera orokorra da gainera: lurralde gehienetan eta adin talde guztietan -zaharrenean salbu- ematen da.*

---

*For the second time EKB (Basque Culture Congress) has conducted a survey of the usage of Basque spoken in the street. The first one was conducted in november, 1989 and the second one was carried out in november 1993. This research was carefully conducted, by using a system not based on questionnaires and altogether 275.000 people were surveyed. All this lends to its reliability. The survey was also done according to age brackets, i.e., children, adolescents, adults, and elderly people, and the results are broken down into territories, compiled according to the size of the town, according to the level of knowledge of Basque, and are given on a town to town basis. Moreover they have been compared with some other surveys and the one conducted in 1989. In a nutshell, 11,6% use Basque in the Basque Country. Taking into account that around 23% are bilingual, the percentage is noticeably higher than what statistically might be expected. Furthermore, over the last four years, the use of Basque has gone up 17,5%; this is an overall rise. This is the case in most territories and in all age groups, except for the elderly.*

Euskararen normalizazio prozesuan euskalgintzako erakundeen arteko lankidetzaz bilatzen du EKBk; horregatik dago eratuta konfederakunde gisa. Bere egitekoen artean euskararen sustapenerako ihardunbideez gain, hainbat zerbitzu ere sortu ditu: Dokumentazio Zentrua, Aholkularitza Juridikoa, Udalerrri Euskaldunen Mankomunitatearentzako (UEMA) zerbitzu teknikoa, Laguntza Teknikorako zerbitzua, Soziolinguistikazko argitalpenak eskaintzen dituen zerbitzua, eta Prentsa bulegoaren zerbitzua. Ildo horretatik beretik eta beste zerbitzu baten moduan, euskalgintzari bere lanerako beharrezkoak zaizkion datuak bildu eta daturik ez dagoenean azterketak egiten ditu EKBk. Atal honetan kokatzen dira bai administrazioen euskararen aurrekontuen azterketak, bai azaltzera goazen neurketa hauxe.

1989ko azaroan egin zen lehen aldiz Euskal Herri osoan euskararen erabilpenaren kale neurketa eta orduko emaitzak *BAT* Soziolinguistika Aldizkari honen 3/4 zenbaki bikoitzean argitaratu ziren (1991ko maiatza). Bigarren aldiz 1993ko azaroan egin du EKBk kale neurketa, oraingoan azterketa zabalago baten barnean; EHU/UPVk finantzaturik, Jose Luis Alvarez Enparantza *Txillardegi* eta Xabier Isasi irakasleek zuzendu duten "Elkar ukitze egoeran dauden hizkuntzen gizarte-erabilpena azaltzeko eredu matematiko baten kontrastaketa enpirikoa" izeneko ikerketa proiektuaren barnean kokatu da oraingoan neurketa hau.

Ikerketa proiektuak guztira 3.400.000 pezetako aurrekontua izan du. Horietatik 2.500.000 pezeta EHU/UPVk jarri ditu eta gainerako 900.000 pezetak EKBk berak. Guztira 642 neurtzaile aritu da datuak jasotzen, gehienak EKB osatzen duten elkarteetako partaideak edo euskalgintzako beste erakunde batzuetakoak.

### Neurketaren esparrua eta metodologia

Euskal Herrian guztira 2.876.343 biztanle bizi da eta 670 udalerrri dago: bost mila biztanletik gorako 75 herri eta bost milatik beherako 595. Bost milatik gorako herrietan, ordea, biztanlegoaren % 81'88 bizi da, eta euskaldungoaren % 79 gutxi gorabehera<sup>1</sup>. Bost milatik gorako herri guztietan egin da neurketa, Angelun salbu; izan ere, Angeluk ez du hirigunerik eta kalean ia inor ez dabilenez ezinezko gertatzen da bertan kale neurketarik egitea.

Euskal Herri osorako emaitzak estimatu ahal izateko bost mila biztanletik beherako zenbait herritan ere egin da neurketa. Herri txiki guzti hauek bi multzotan sailkatu dira biztanle kopuruari dagokionez eta sei multzotan euskaldunen portzentaiari dagokionez; 12 tipologia ezberdin, beraz. Tipologia horietako bakoitzetik zenbait herri aukeratu da zozketa sistemaz, guztira 47 herri. Tipologiaka sailkaturik, herri hauen emaitzak neurtu ez diren herriei aplikatu zaizkie -bakoitzari bere tipologiaren batezbestekoa-, eta horrela atera ahal izan dira estimazio orokorrak. Nolanahi ere, estimazio orokor hauek Hego Euskal Herrirako soilik balio dute, Iparraldean herri bakoitzeko euskaldunen portzentaiarik ezagutzen ez denez ezinezkoa gertatzen baita metodo hau erabilteza.

Neurketa hau kalean egin izan dela azpimarratu beharra dago: ez etxe barnerik, ez taberna-dendarik, ez garraiorik, ez eskola eta lantegirik ez da neurtu. Metodologia Siadeco ikerketa soziologikoen enpresako Iñaki Larrañagak asmatua da eta *BAT* aldizkari honen 3/4 eta 9. zenbakietan azalduta dago. Dena den, laburki behintzat

(1) Gutxi gorabehera diogu Ipar Euskal Herriko euskaldunen portzentaia herriz herri zenbatekoa den ezagutzen ez delako.

esan dezagun herri bakoitzean hiru neurtaldi egin direla: asteazken arratsaldez 4etatik 6etara Ipar Euskal Herrian eta 6etatik 8etara Hegoaldean, larunbata goizez 10etatik 12etara Iparraldean eta 11etatik ordu batetara Hegoaldean, eta larunbata arratsaldez asteazkeneko ordutegi berdinean. Neurketa giro ezberdineko kaleetan barrena egin da: taberna giroko kaleak, denda girokoak, jolastoki eta lorategiak,...

Koordinatzaile orokorraz gain, lurralde bakoitzean ere neurketa-koordinatzaileak izan dira: Araban Orzuri Ibaibarriaga eta Itziar de Blas, Bizkaian Ibon Arbulu, Gipuzkoan Larraitz Mendizabal, Ipar Euskal Herrian Jakes Bortayru eta Maider Hegi, eta Nafarroan Mikel Vilches. Datu prozesatzaileak Pili Urola, Itziar Garmendia eta Xabier Ansa izan dira.

### Emaitzarik azpimarragarrienak

Taula honetan ikus daitekeenez datuak nahiko positiboak dira, nahiz eta oraindik euskararen erabilpena orohar nahiko txikia izan.

### Euskararen kale erabilpenaren portzentaiak

Araba	% 2,90
Bizkaia	% 9,01
Gipuzkoa	% 25,09
Nafarroa	% 5,73
Hego Euskal Herria	% 11,90
Ipar Euskal Herria	% 4,92
Euskal Herria	% 11,61

Oharra: Datu hauek kalean hitz egiten den guztiarekiko, hau da, euskaldunek nahiz erdaldunek hitz egiten duten guztiarekiko euskararen portzentaia adierazten dute. Ipar Euskal Herriko datuan 5.000 biztanletik gorako herriak soilik daude kontutan hartuta; datu orokorra beraz altuagoa izango da, 5.000 biztanletik beherako herriak direlako euskaldunenak Iparraldean. Beste horrenbeste esan daiteke Euskal Herri osoko emaitzaz: Hegoaldearen kasuan herri guzti-guztiak kontutan hartuta dauden arren, Iparraldearen kasuan 5.000 biztanletik beherakoak kontutan hartu ez direnez, hemen ere batez bestekoa txikiagoa agertzen da, errealki izango dena baino.

1989ko emaitzak 1993koekin alderatuz gero bilakaera oso positiboa ageri da lurralde guztietan. Aurrerago ikusiko ditugun beste taula batzuetako zenbait datu azpimarratu nahi dugu hemen: lurralde guztietan igo da euskararen erabilpena, bereziki Araba, Lapurdi eta Nafarroan. Bestetik, zaharren artean salbu, gainerako adin talde guztietan igo da euskararen erabilpena, eta gazteen artean bereziki.

### Euskararen erabilpenaren bilakaera lau urtetan: 1989 - 1993

Araba	+ % 25,51
Bizkaia	+ % 15,21
Gipuzkoa	+ % 15,52
Nafarroa	+ % 44,48
Hego Euskal Herria	+ % 17,53
Lapurdi	+ % 26,55
Euskal Herria	+ % 17,51

Haurrak (0-14 urte)	+ % 23,50
Gazteak (15-24 urte)	+ % 43,85
Helduak (25-64 urte)	+ % 16,89
Zaharrak (65-... urte)	- % 21,78

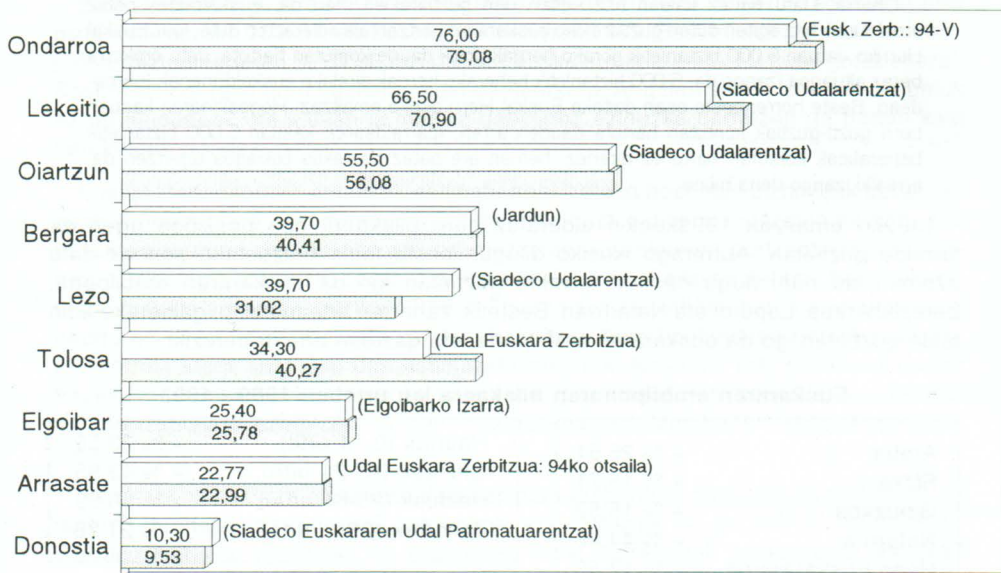
**Emaitzen fidagarritasuna**

Datuak aurkezten hasi aurretik neurketaren fidagarritasunaren gainean zenbait aipamen egin nahi dugu. Lehenik eta behin, azpimarra dezagun neurketa ez dela inkesta bat, hau da, jendeari ez zaio galdetzen ea zein hizkuntzaz mintzatzen den; ondoan pasatakoan zein hizkuntzaz ari den entzun eta besterik gabe apuntatu egiten da. Horrek, noski, emaitzen fidagarritasuna areagotu egiten du, objektiboagoa baita. Neurketa egiteko metodoari buruz esan dezagun Euskal Herrian zabalduen dagoen sistemaz egina izan dela. Metodo hau da baliagarriena kale erabilpena azaltzerakoan eta nazioarte mailan ere eredutzat hartzen da. Honen harira, ekar ditzagun hona Kike Amonarrirek aldizkari honetan bertan argitaratzen duen artikuluan idatzitakoak: "EKBk burutu duen neurketa honen lehen ekarpen nagusia beraz, Iñaki Larrañagak sortutako eta asmatutako hizkuntz erabilpenaren neurketa-metodo honen eta beraren bidez jasotako emaitzen fidagarritasuna berretsi izana litzateke".

Neurketa honek, bestalde, guztira 275.335 pertsona neurtu du, hau da, Euskal Herriko biztanleriaren % 9'57. Aztertutako lagun kopuruagatik, gure herrian orain arte egin diren azterketa soziologikoen artetik muestrarik haundienetakoa izan duena da hau. Atal honekin bukatzeko, garai beretsuan egindako beste neurketa batzurekin alderatuko ditugu EKBren neurketaren zenbait herritako datuak. Segidan ikus daitekeenez, kasu gehienetan diferentziak oso txikiak dira, eta emaitzak bat etortze hori bai neurketa horien eta bai EKBrenaren fidagarritasunaren seinaleztat har daitezke.

**Zenbait kale neurketaren emaitzen arteko alderaketa**

(euskararen erabilpenaren portzentaia)



### Neurketaren emaitzak

Datozen orrialdeetan EKBren neurketaren emaitzak lau atal nagusitan emango ditugu:

a) Lehenik Hego Euskal Herriko datuak. Herri guztietarako estimazioa egin ahal izan denez, lau taula nagusitan bildu dira emaitza guztiak: 1) lurraldeka eta zonaldeka, 2) herrien tamainaren arabera, 3) euskararen ezagutza mailaren arabera, eta 4) tipologiaka, hau da, aurreko bi taulak gurutzatuz.

Taula guzti hauetan Eusko Jaurlaritzaren eta Nafar Gobernuaren datu ofizialak erabili dira bai eskualdeen izenak idazterakoan, bai herriak eskualdeka biltzerakoan, eta bai biztanle kopurua eta euskaldunen portzentaia azaltzerakoan ere. Azken bi datu horiek 1991ko zentsutik hartutakoak dira; Euskal Autonomi Elkarteko Eustat (Euskal Estatistika Erakundea) izan da iturria eta Nafarroarako Ekonomia Saileko Estatistika azpisaila. Nafar Gobernuak adin taldekako ezagutza datuak oraindik argitaratu ez dituzenez, taula guzti hauetan datu orokorrak baino ezin izan ditugu eman.

b) Segidan 5.000 biztanletik gorako herrietako datuak doaz. Atal honetan bi taula egin dugu, lurralde bakoitzeko datuak batetik, eta herriak tamainaren arabera bilduta bestetik. Iparraldeko biztanleriari buruzko datuak 1990eko zentsukoak dira, Institut National de la Statistique et des Etudes Economiques-ek egina.

Herri horiek guztietan egin denez neurketa, erabilpenaren datu orokorrak ezezik adin taldekakoak ere ageriko dira tauletan, Ipar Euskal Herriko emaitzak ere tartean direla, noski. Lau adin taldetan banatu da biztanleria bai euskararen ezagutzaren datuak biltzerakoan, bai neurketaren emaitzak azaltzerakoan: haurrak (14 urte bitartean), gazteak (15-24 urte), helduak (25-64 urte) eta zaharrak (65 urtez gorakoak).

c) Hirugarren atalean herriz herriko emaitzak datoz. Neurketa egin den 121 herrietako honako datuak aurkituko ditu irakurleak: biztanle kopurua, 1986ko erroldako ezagutzaren portzentaia, 89ko EKBren neurketaren erabilpenaren portzentaia, 91ko zentsuko ezagutzaren portzentaia eta 93ko EKBren neurketaren erabilpenaren portzentaia. Datu horiek denak, gainera, adin taldeka ere emanda daude. Hala eta guztiz ere, taula hauetan zenbait hutsune ere badago: 89an neurketa leku gutxiagotan egin zenez zenbait herrik ez dauka 89ko erabilpen portzentaiarik, Nafarroaren kasuan adin taldekako ezagutza daturik ez dago, eta Iparraldean, esan dugunez, ezta ezagutza datu orokorrik ere.

d) Azkenik, 89ko eta 93ko neurketen emaitza nagusiak alderatu ditugu eta bilakaera portzentaiak atera. Bigarren ataletik bereizi nahi izan dugu laugarren atal hau; izan ere, 89an 93ko neurketan baino herri gutxiago neurtu zenez, bigarren atalean oraingo neurketako herri guztietako emaitza guztiak ikus daitezkeen bitartean, laugarren atal honetan bi neurketen arteko alderaketa zuzena izateko oraingo neurketatik 89an neurtuak izan ez ziren herriak kendu ditugu, eta gero hazkuntza edo jaitsiera portzentaiak kalkulatu.

e) Amaieran zenbait ondorio azpimarratu nahi izan dugu labor-labor eta segidan bi eranskin gehitu dugu: tipologia bakoitzak biltzen duen herrien zerrenda batetik, eta Hego Euskal Herriko herriak eskualdeka bilduta bestetik.

## Hego Euskal Herriko emaitzak

## Euskararen kale erabilpena eskualdeka

ESKUALDEA	Herri kopurua	Biztanle kopurua	Euskaldunen portzentaia	Euskararen erabilpena (%)
ARABA	51	267.557	8,59	2,90
Aiaraldea	5	33.626	12,66	3,02
Añanaldea	9	3.842	2,32	0,03
Arabako Errioxa	15	9.200	7,20	1,78
Arabako Lautada	11	212.456	7,57	2,60
Arabako Mendialdea	6	3.169	5,43	1,98
Gorbeialdea	5	5.264	32,94	18,84
BIZKAIA	108	1.136.097	18,94	9,01
Arratia-Nerbioi	15	25.743	47,22	25,19
Bilbo Handia	26	887.143	10,36	3,95
Busturialdea	18	44.348	75,54	45,85
Durangaldea	14	88.822	40,88	15,48
Enkartzazioak	9	28.414	4,17	2,05
Lea-Artibai	11	26.871	84,87	72,12
Uribe-Butroe	15	34.756	49,26	19,26
GIPUZKOA	88	665.273	45,92	25,09
Bidasoa Beherea	2	65.600	31,14	9,27
Deba Beherea	6	58.992	55,20	25,69
Deba Garaia	9	64.330	60,65	40,08
Donostialdea	11	304.877	32,35	13,88
Goierri	21	65.432	55,54	30,83
Tolosaldea	28	44.216	68,17	46,41
Urola-Kostaldea	11	61.826	78,44	59,73
NAFARROA	266	500.250	10,22	5,73
Erribera Garaia	23	49.763	0,33	1,01
Estellerría	59	33.942	4,06	6,18
Ipar Mendebaldea	51	51.209	62,31	37,90
Iruña	39	257.904	5,99	1,90
Nafarroako Erdialdeko Mendialdea	29	27.573	2,00	2,10
Pirinioaldea	46	13.189	10,74	4,12
Tuterldea	19	66.670	0,42	0,94
HEGO EUSKAL HERRIA	513	2.569.177	23,15	11,90

Oharrak:

- Eskualdeen izenak Nafar Gobernuak eta Eusko Jaurlaritzak ofizialki erabakitakoak dira. Eskualde bakoitzeko herrien zerrenda eranskinean ikus daiteke.

- "Biztanle kopurua" deritzan zutabeak 2 urtez gorako biztanleria biltzen du eta zutabe horretan eta hurrengoan 1991ko zentsuko datuak ageri dira.

- "Euskararen erabilpena (%)" izeneko zutabeetan EKBren 1993ko neurketaren emaitzak ageri dira.

## Euskararen kale erabilpena Hego Euskal Herrian

Herriak tipologiaka bildurik				
	Herri kopurua	Biztanle kopurua	Euskaldunen portzentaia	Euskararen erabilpena (%)
0-1.000 biztanle / % 0-10 euskaldun	174	50.544	2,66	0,04
0-1.000 b. / % 10,01-25 euskaldun	17	8.134	13,92	9,03
0-1.000 b. / % 25,01-50 euskaldun	12	3.082	35,56	17,71
0-1.000 b. / % 50,01-75 euskaldun	7	4.593	62,51	41,09
0-1.000 b. / % 75,01-90 euskaldun	28	13.851	84,29	52,65
0-1.000 b. / % 90,01-100 euskaldun	65	26.046	95,32	74,54
1.001-5.000 b. / % 0-10 euskaldun	64	145.333	1,86	1,25
1.001-5.000 b. / % 10,01-25 euskaldun	6	15.558	15,88	3,61
1.001-5.000 b. / % 25,01-50 euskaldun	14	40.006	36,94	10,24
1.001-5.000 b. / % 50,01-75 euskaldun	25	64.060	63,97	42,44
1.001-5.000 b. / % 75,01-90 euskaldun	17	37.458	83,26	60,25
1.001-5.000 b. / % 90,01-100 euskaldun	10	15.711	93,29	60,25
5.001-10.000 b. / % 0-10 euskaldun	13	90.704	5,78	3,87
5.001-10.000 b. / % 10,01-25 euskaldun	3	25.864	14,77	5,53
5.001-10.000 b. / % 25,01-50 euskaldun	4	30.579	43,15	16,30
5.001-10.000 b. / % 50,01-75 euskaldun	7	46.197	58,74	36,17
5.001-10.000 b. / % 75,01-90 euskaldun	3	22.922	80,60	52,71
10.001-25.000 b. / % 0-10 euskaldun	4	56.558	7,17	4,97
10.001-25.000 b. / % 10,01-25 euskaldun	4	86.808	14,28	3,59
10.001-25.000 b. / % 25,01-50 euskaldun	7	117.750	39,46	14,78
10.001-25.000 b. / % 50,01-75 euskaldun	8	115.055	61,22	32,07
10.001-25.000 b. / % 75,01-90 euskaldun	5	62.027	79,63	67,81
25.001-50.000 b. / % 0-10 euskaldun	3	110.127	4,30	0,85
25.001-50.000 b. / % 10,01-25 euskaldun	2	90.608	16,96	4,94
25.001-50.000 b. / % 25,01-50 euskaldun	3	84.982	41,74	19,26
50.001-100.000 b. / % 0-10 euskaldun	1	54.956	6,29	0,30
50.001-100.000 b. / % 10,01-25 euskaldun	2	130.669	18,30	4,88
100.000 < b. / % 0-10 euskaldun	4	850.393	7,69	2,90
100.000 < b. / % 25,01-50 euskaldun	1	168.602	27,33	9,53
<b>HEGO EUSKAL HERRIA</b>	<b>513</b>	<b>2.569.177</b>	<b>23,15</b>	<b>11,90</b>

Herriak tamainaren arabera bildurik				
	Herri kopurua	Biztanle kopurua	Euskaldunen portzentaia	Euskararen erabilpena (%)
0 - 1.000 biztanle bitarteko herriak	303	106.250	40,42	28,14
1.001 - 5.000 biztanle bitarteko herriak	136	318.126	33,56	20,65
5.001 - 10.000 biztanle bitarteko herriak	30	216.266	31,38	17,90
10.001 - 25.000 biztanle bitarteko herriak	28	438.198	41,71	23,34
25.001 - 50.000 biztanle bitarteko herriak	8	285.717	19,45	7,62
50.001 - 100.000 biztanle bitarteko herriak	3	185.625	14,75	3,53
100.000 biztanletik gorako herriak	5	1.018.995	10,94	4,00
<b>HEGO EUSKAL HERRIA</b>	<b>513</b>	<b>2.569.177</b>	<b>23,15</b>	<b>11,90</b>

Herriak euskararen ezagutza mailaren arabera bildurik				
	Herri kopurua	Biztanle kopurua	Euskaldunen portzentaia	Euskararen erabilpena (%)
% 0 - 10 euskaldun bitarteko herriak	263	1.358.615	6,40	2,50
% 10,01 - 25 euskaldun bitarteko herriak	34	357.641	16,52	4,67
% 25,01 - 50 euskaldun bitarteko herriak	41	445.001	35,30	13,36
% 50,01 - 75 euskaldun bitarteko herriak	47	229.905	61,52	35,96
% 75,01 - 90 euskaldun bitarteko herriak	53	136.258	81,27	61,65
% 90,01 euskaldunetik gorako herriak	75	41.757	94,55	69,16
<b>HEGO EUSKAL HERRIA</b>	<b>513</b>	<b>2.569.177</b>	<b>23,15</b>	<b>11,90</b>

Oharrak:

- Herrien zerrenda eta bakoitza zein multzotan sartzen den eranskinean ikus daiteke.
- "Biztanle kopurua" deritzan zutabeak 2 urtez gorako biztanleria biltzen du eta zutabe horretan eta hurrengoan 1991ko zentsuko datuak ageri dira.
- "Euskararen erabilpena (%)" izeneko zutabeak EKBren 1993ko neurketaren emaitzak ageri dira.
- Hirugarren taulan ez dira aurreko bi taulen konbinazio posible guztiak agertzen, zenbait tipologiatako herririk ez dagoelako.

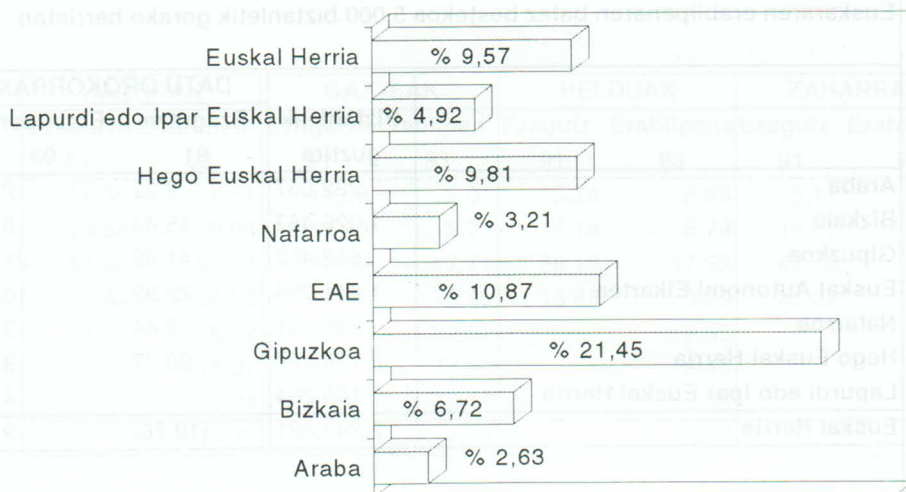
#### **Euskal Herria: 5.000 biztanletik gorako herriak**

Atal honetan Euskal Herri osoko datuak emango ditugu, hau da, Hegoalde zein Iparraldekoak, baina betiere 5.000 biztanletik gorako herrietara mugatuta. Adierazia dugunez, Iparraldean ezinezkoa gertatzen da herri guztietarako estimazioak egitea; soluziobide bakarra herri guzti-guztietan (157 udalerrri) neurketa egitea litzateke, baina kosto ekonomiko oso handia dauka eta gure aurrekontuarekin ezinezkoa zaigu. Praktikan, Iparraldearen kasuan Lapurdiko datuak besterik ez ditugu hona ekarriko, Nafarroa Beherea eta Zuberoan ez baitago 5.000 biztanletik gorako herririk.\*\*

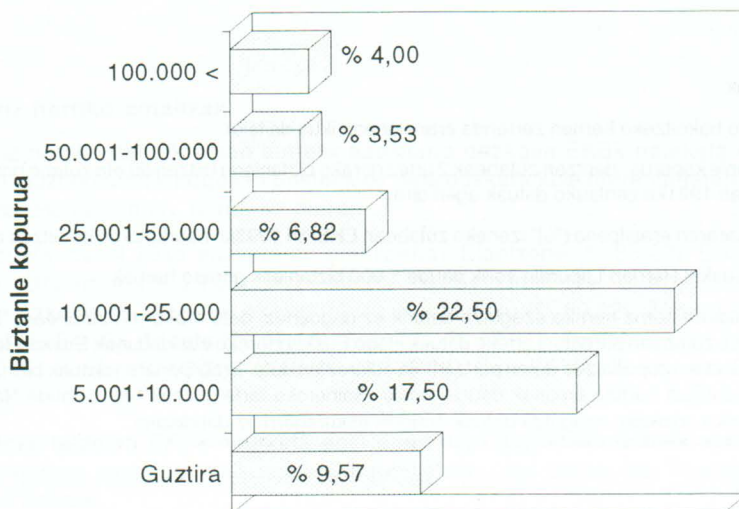
Neurketa adin taldeka ere egin denez datu horiek ere tauletan doaz, bai eta, daturik dagoen kasuetan, ezagutzaren datuak adin taldeka.



**Euskararen erabilpenaren batez bestekoa  
5.000 biztanletik gorako herrietan**



**Euskararen erabilpenaren batez bestekoa 5.000 biztanletik gorako herrietan:  
herriak tamainaren arabera elkarturik**



Euskararen erabilpenaren batez bestekoa 5.000 biztanletik gorako herrietan			
	Biztanleak guztira	DATU OROKORRAK	
		Ezagutza 91	Erabilpena 93
Araba	232.037	8,22	2,63
Bizkaia	1.026.467	15,44	6,72
Gipuzkoa	583.452	41,92	21,45
Euskal Autonomi Elkarte	1.841.956	22,92	10,87
Nafarroa	296.231	7,44	3,21
Hego Euskal Herria	2.138.187	20,77	9,81
Lapurdi edo Ipar Euskal Herria	109.294		4,92
<b>Euskal Herria</b>	<b>2.247.481</b>	<b>(19,76)</b>	<b>9,57</b>
<b>5.001-10.000 biztanle bitarteko herriak</b>	<b>226.519</b>	<b>(29,57)</b>	<b>17,50</b>
<b>10.001-25.000 biztanle bitarteko herriak</b>	<b>462.231</b>	<b>(39,54)</b>	<b>22,50</b>
<b>25.001-50.000 biztanle bitarteko herriak</b>	<b>354.111</b>	<b>(15,69)</b>	<b>6,83</b>
<b>50.001-100.000 biztanle bitarteko herriak</b>	<b>185.625</b>	<b>14,75</b>	<b>3,53</b>
<b>100.000 biztanletik gorako herriak</b>	<b>1.018.995</b>	<b>10,94</b>	<b>4,00</b>
<b>5.001 biztanletik gorako herriak guztira</b>	<b>2.247.481</b>	<b>(19,76)</b>	<b>9,57</b>

Oharrak:

- Multzo bakoitzeko herrien zerrenda eranskinean ikus daiteke.
- "Biztanle kopurua" deritzan zutabeak 2 urtez gorako biztanleria biltzen du eta zutabe horretan eta hurrengoan 1991ko zentsuko datuak ageri dira.
- "Euskararen erabilpena (%)" izeneko zutabeetan EKBren 1993ko neurketaren emaitzak ageri dira.
- Ipar Euskal Herrian Lapurdin soilik daude 5.000 biztanletik gorako herriak.
- Iparraldean herriz herriko ezagutza daturik ez dagoenez, datu orokorren zutabeetan, "Ezagutza 91" izeneko zutabeetan parentesi arteko datuek Hego Euskal Herriko euskaldunek Euskal Herri osoko biztanleriarekiko suposatzen duten portzentaia adierazten dute. Erabilpenaren datuak berriz, Iparraldea ere kontutan hartuta emanak daude, noski. Gainerako tarte guztiak txuriz daude Nafarroako herriz herriko adinkako ezagutza datuak oraindik eskuragarri ez daudelako.

HAURRAK		GAZTEAK		HELDUAK		ZAHARRAK	
Ezagutza Erabilpen		Ezagutza Erabilpen		Ezagutz Erabilpena		Ezagutz Erabilpena	
91	93	91	93	91	93	91	93
16,35	4,51	11,03	2,01	5,24	2,69	5,11	0,92
23,64	9,04	17,30	5,79	12,18	5,79	16,77	7,72
56,62	33,24	42,90	17,71	36,13	17,93	47,13	20,02
32,82	16,53	24,66	8,80	18,85	9,39	25,62	10,38
	6,07		2,57		2,65		1,22
	15,07		7,91		8,43		9,32
	6,24		2,17		5,05		6,95
	14,77		7,63		8,27		9,15

	24,43		13,23		15,07		18,39
	29,51		17,79		20,19		26,60
	11,65		4,77		5,31		9,29
	5,76		3,65		2,65		2,93
	6,43		4,09		3,26		2,92
	14,77		7,63		8,27		9,15

### Herriz herriko emaitzak

Herriz herriko datuak eman aurretik azpimarra dezagun EKBk neurketa egin duen udalerrri guztien artetik hogeitan besterik ez dela euskara kale harremanetan hizkuntza nagusia. Hona hemen, hurrenez hurren:

Goizueta (% 94,73ko euskararen erabilpena), Elantxobe (% 83,22), Etxebarria (% 81,15), Ondarroa (% 79,08), Azpeitia (% 78,25), Oñati (% 73,30), Belauntza (% 73,11), Azkoitia (% 72,89), Lekeitio (% 70,90), Mutriku (% 69,92), Zubieta (% 66,67), Usurbil (% 64,19), Anoeta (% 59,15), Aramaio (% 57,81), Iturmendi (% 57,45), Artea (% 57,45), Araitz (% 56,22), Oiartzun (% 56,08), Lesaka (% 55,67), eta Etxalar (% 54,93).

Ondoko tauletan EKBk neurketa egin duen herri guztietako datuak ageri dira. Ez ditugu hemen emango bost hiriburu haundietako, eta Getxo eta Pasaiako auzoz auzoko datuak.

**EUSKARAREN ERABILPENA: EKB-REN NEURKETAREN EMAITZAK**

HERRIZ HERRIKO EMAITZAK		DATU OROKORRAK				HAURRAK: 0-14 urte			
Herria	Biztanleak 1991	Ezagutza 86	Erabilpena EKB-89	Ezagutza 91	Erabilpena EKB-93	Ezagutza 86	Erabilpena EKB-89	Ezagutza 91	Erabilpena EKB-93
<b>ARABA</b>									
Agurain	3.576	7,82	5,50	10,01	7,58	14,91	13,70	23,70	11,43
Amurrio	9.558			11,98	4,29			32,96	8,31
Aramaio	1.287			85,94	57,81			89,33	64,76
Gasteiz	202.335	5,94	2,00	7,51	2,54	9,01	2,70	14,41	4,18
Laudio	20.144	10,56	2,50	13,65	2,81	16,90	4,90	28,14	5,19
<b>BIZKAIA</b>									
Abadiño	6.919			46,26	13,54			56,57	18,01
Abanto-Zierbena	9.178			6,82	18,83			23,53	26,45
Arrigorriaga	9.692			18,40	6,91			36,07	5,77
Artea	618			83,66	57,45			82,86	77,78
Balmaseda	7.209			4,29	0,43			12,59	1,19
Barakaldo	103.599	2,53	0,50	4,20	0,52	2,81	0,70	9,95	0,75
Basauri	49.512	8,56	0,90	10,70	1,36	9,20	1,90	18,94	2,07
Bermeo	17.641	74,23	42,90	76,84	47,12	68,53	44,00	77,08	40,17
Bilbo	364.075	9,07	2,50	9,63	4,33	10,81	3,00	16,69	5,24
Derio	4.795			21,56	0,65			29,74	2,33
Durango	22.203	37,90	10,60	38,57	6,29	34,03	15,60	43,82	8,51
Elantxobe	542	94,65	91,30	93,91	83,22	89,23	100,00	91,67	75,00
Elorrio	7.325			52,15	22,22			60,40	43,18
Erandio	24.647	12,54	1,00	12,73	2,64	9,09	1,80	16,76	4,44
Ermua	17.673	14,50	6,50	15,60	4,28	13,52	9,60	23,66	5,04
Etxebarri	6.334			8,38	0,48			15,62	1,34
Etxebarria	772			93,65	81,15			89,23	96,34
Galdakao	27.983	27,08	6,90	29,58	21,31	24,20	9,80	37,79	30,51
Gernika	15.786	66,81	34,80	66,03	34,35	68,68	35,00	76,23	57,65
Getxo	78.349	12,92	2,80	14,31	3,51	16,98	3,40	23,18	6,13
Gueñes	5.790			4,96	0,00			13,16	0,00
Leioa	24.344			15,41	4,69			25,57	4,85
Lekeitio	7.277			86,99	70,90			88,54	71,06
Loiu	1.678	51,83	5,60	53,64	28,08	35,67	7,50	50,84	35,14
Mungia	11.654	59,77	16,90	58,64	16,19	59,60	20,20	64,76	29,63
Muskiz	6.238			6,89	2,25			18,99	5,56
Ondarroa	10.388	77,99	70,90	78,45	79,08	74,19	72,80	79,94	82,54
Ortuella	8.842			6,06	0,78			19,25	2,90
Otxandio	1.096	76,76	34,40	77,46	34,39	87,90	52,80	89,24	41,18
Portugalete	54.956	5,42	0,60	6,29	0,30	8,20	0,80	15,13	0,57
Santurtzi	49.693	4,12	0,80	5,51	1,24	4,77	1,60	11,91	1,12
Sestao	35.431	4,29	0,50	5,10	0,37	7,14	1,20	13,45	0,65
Sopela	7.922			28,25	4,23			42,26	6,20
Sukarrieta	277			77,98	29,69			74,07	50,00
Trapagaran	13.050	4,55	4,80	7,81	0,93	12,33	23,80	26,34	1,40
Zalla	7.194			5,55	6,50			12,46	5,94
Zaratamo	1.601	38,15	19,60	34,73	10,24	34,72	20,80	48,35	16,67
Zornotza	15.563	46,13	41,70	48,61	21,12	47,48	46,00	58,87	34,92

GAZTEAK: 15-24 urte				HELDUAK: 25-64 urte				ZAHARRAK: 65-... urte			
Ezagutza	Erabilpena	Ezagutza	Erabilpena	Ezagutza	Erabilpena	Ezagutza	Erabilpena	Ezagutza	Erabilpena	Ezagutza	Erabilpena
86	EKB-89	91	EKB-93	86	EKB-89	91	EKB-93	86	EKB-89	91	EKB-93
7,06	10,90	10,88	2,61	6,16	2,10	5,72	9,50	6,35	0,00	6,08	0,00
		12,90	0,00			5,93	4,24			4,26	0,00
		84,62	64,29			82,99	40,21			94,61	75,00
7,47	2,00	10,45	2,02	4,67	2,00	4,85	2,60	5,09	0,70	4,53	0,90
10,67	2,60	15,52	2,40	8,33	1,80	8,70	2,94	12,72	1,50	12,54	1,49
		39,22	6,45			41,07	11,72			70,26	21,43
		10,04	28,98			2,62	12,43			1,21	4,44
		18,78	4,21			11,82	10,03			22,26	1,46
		76,84	100,00			80,51	34,55			95,71	92,86
		6,81	0,00			2,13	0,00			1,90	0,00
3,57	0,80	6,43	0,77	2,24	0,40	2,46	0,39	2,18	0,50	1,82	0,23
8,07	0,60	12,69	0,16	7,27	0,70	6,97	1,27	15,95	1,00	14,11	3,10
70,36	7,10	74,66	11,69	74,68	43,40	75,79	53,16	81,77	77,10	82,59	86,83
10,31	2,30	12,77	6,14	7,70	2,40	6,97	3,29	11,18	2,40	9,42	3,82
		15,32	0,39			17,64	0,32			48,26	0,00
31,53	4,10	34,45	3,48	37,10	8,20	35,39	5,62	37,90	10,60	52,02	10,96
98,57	78,60	98,36	81,82	94,01	89,50	91,70	85,71	96,48	96,50	97,22	100,00
		47,52	12,88			46,59	14,31			71,88	64,41
9,89	0,80	10,88	0,95	11,08	1,00	9,50	2,86	29,83	0,40	25,98	1,34
12,64	1,30	13,45	1,11	13,75	6,90	12,62	3,25	30,45	10,30	26,46	31,18
		7,29	0,00			5,07	0,00			15,32	0
		96,81	89,29			93,13	64,42			97,62	83,33
21,36	2,00	25,96	22,08	25,34	5,80	24,77	13,74	53,33	15,80	49,19	31,18
59,70	9,50	62,32	25,82	65,19	37,20	61,90	26,54	78,22	53,10	74,59	52,78
14,82	1,90	18,39	2,91	10,00	2,70	9,63	2,58	17,34	3,70	15,39	3,93
		7,56	0,00			2,71	0,00			2,71	0,00
		19,13	7,49			9,64	2,81			19,86	6,52
		89,54	82,54			85,09	62,54			89,03	88,10
32,89	2,10	41,84	18,29	49,77	0,70	48,53	11,86	81,42	20,40	79,88	46,34
52,49	6,20	54,43	0,00	58,18	15,20	54,33	20,47	77,37	33,80	76,38	23,53
		12,07	0,00			3,15	4,00			0,81	0,00
77,97	59,10	79,20	89,21	76,59	70,20	75,93	76,11	88,13	89,70	86,24	72,75
		7,95	0,00			2,11	0,00			1,23	0,00
72,73	4,80	80,35	45,16	70,66	30,90	69,72	20,69	93,30	63,90	91,46	31,58
6,59	1,10	9,25	0,45	4,48	0,50	3,42	0,07	4,21	0,50	2,87	0,39
5,74	0,50	8,67	1,99	3,63	0,70	3,12	0,94	2,84	0,30	2,49	0,00
6,22	1,00	8,12	0,77	3,13	0,30	2,55	0,24	3,28	0,00	2,06	0,00
		31,56	3,92			20,48	2,82			39,31	6,41
		84,38	0,00			74,84	10,81			84,75	70,59
5,32	1,60	10,23	0,98	2,66	0,50	2,73	0,86	1,99	0,40	2,03	0,00
		8,65	9,41			3,31	6,54			1,51	0,00
27,19	25,00	26,95	0,00	37,51	15,60	29,92	12,07	62,44	26,50	52,75	0,00
37,67	37,20	45,03	13,71	44,21	36,20	43,18	15,27	67,80	69,80	65,76	31,62

EUSKARAREN ERABILPENA: EKB-REN NEURKETAREN EMAITZAK

HERRIZ HERRIKO EMAITZAK		DATU OROKORRAK				HAURRAK: 0-14 urte			
Herria	Biztanleak 1991	Ezagutza	Erabilpena	Ezagutza	Erabilpena	Ezagutza	Erabilpena	Ezagutza	Erabilpena
		86	EKB-89	91	EKB-93	86	EKB-89	91	EKB-93
<b>GIPUZKOA</b>									
Andoain	15.028	41,03	14,20	45,24	14,48	40,67	17,20	61,05	20,69
Anoeta	1.759	63,06	43,70	67,77	59,15	73,82	56,10	87,68	84,24
Aretxabaleta	6.060			59,65	47,06			87,58	68,13
Arrasate	25.127	42,64	19,30	49,12	22,99	55,34	39,10	72,06	33,88
Azkoitia	10.325	76,94	72,50	76,88	72,89	73,10	75,40	78,93	94,59
Azpeitia	13.155	86,75	73,40	87,52	78,25	88,40	89,00	90,20	82,84
Beasain	12.063	47,44	20,10	51,15	25,67	60,48	35,40	74,39	40,31
Belauntza	292	91,09	71,00	85,27	73,11	96,55	77,60	83,61	96,30
Bergara	15.303	65,76	35,70	66,26	40,41	75,99	67,90	80,22	66,17
Billabona	5.254	65,30	24,60	65,06	30,39	71,64	43,30	72,18	49,74
Deba	4.902			72,97	36,38			82,06	62,15
Donostia (1)	168.602	26,70	10,30	27,33	9,53	33,23	20,50	42,60	17,88
Eibar	31.872	44,09	14,30	46,59	14,53	48,22	20,00	61,46	21,40
Elgoibar	11.536	52,98	21,00	56,18	25,78	58,49	37,40	69,17	38,89
Errenderia/Orereta	41.096	23,48	7,90	24,50	9,24	25,07	16,70	34,66	16,94
Hernani	18.167	44,34	21,30	48,46	23,97	53,20	44,30	63,24	46,57
Hondarribia	13.280	57,96	28,90	58,17	18,50	62,38	29,90	68,65	22,49
Irun	52.320	21,57	3,50	24,28	6,93	21,37	6,30	35,28	11,12
Irura	627	78,60	64,10	78,15	48,55	86,17	61,50	91,03	64,86
Lasarte-Oria	17.823	28,03	8,80	32,40	10,37	29,21	14,30	43,83	12,87
Lazkao	4.938			55,16	47,38			83,43	62,16
Legazpi	9.758	46,24	20,10	49,85	25,49	61,95	35,20	71,82	37,93
Lezo	5.179	46,24	43,80	50,18	31,02	43,66	45,30	59,05	39,91
Mutriku	4.496	85,34	70,50	84,14	69,92	80,91	66,40	83,75	65,53
Oiartzun	8.228	75,37	51,00	76,13	56,08	79,84	55,90	84,86	74,04
Oñati	10.518	76,16	39,80	78,32	73,30	85,78	65,40	88,40	79,12
Ordizia	9.160			52,53	23,38			80,67	40,51
Pasaia	18.041	23,12	12,10	26,87	14,97	25,43	22,70	36,41	28,46
Pasai Antxo					11,01				24,52
Pasai Donibane					34,16				54,59
Pasai S. Pedro-Trintxerpe					7,05				13,36
Tolosa	17.868	55,98	23,90	57,95	40,27	71,87	37,60	75,27	60,59
Urretxu (2)	5.980			48,36	20,50			72,79	44,05
Usurbil	5.251			66,04	64,19			77,88	80,00
Zarautz	17.565	68,17	38,50	70,11	43,74	73,49	47,90	79,95	52,02
Zumaia	7.968			67,85	44,08			79,95	61,51
Zumarraga (2)	10.925			37,67	14,99			56,25	36,45

(1) Donostian 1989ko neurketan ez zen Altza auzoa neurtu, baina 1993koan bai; horregatik ematen da jaitsiera. 1993ko neurketatik Altzako datuak kenduz gero igogera gertatzen da: erabilpena % 11,37koa izango litzateke 1993an.

(2) 89ko neurketan Zumarraga eta Urretxu herri gunek hartuak izan ziren: erabilpen orokorra % 12'1 (ezagutza % 36'31), haurrak % 28'6 (% 48'27), gazteak % 5'3 (% 33'7), helduak % 8'6 (% 31'39), eta zaharrak % 16'5 (% 49'92).

GAZTEAK: 15-24 urte				HELDUAK: 25-64 urte				ZAHARRAK: 65-... urte			
Ezagutza	Erabilpena	Ezagutza	Erabilpena	Ezagutza	Erabilpena	Ezagutza	Erabilpena	Ezagutza	Erabilpena	Ezagutza	Erabilpena
86	EKB-89	91	EKB-93	86	EKB-89	91	EKB-93	86	EKB-89	91	EKB-93
41,26	7,20	44,17	9,53	37,97	11,10	38,32	12,43	57,80	38,60	56,95	20,58
58,93	20,90	62,94	37,39	58,17	42,80	59,81	43,33	79,33	66,70	82,89	100,00
		61,03	39,60			49,56	33,58			63,49	44,44
40,67	9,60	49,66	21,65	37,70	14,30	40,17	17,72	52,43	27,30	58,47	25,18
74,85	68,40	73,85	60,74	75,69	69,70	74,85	72,07	87,86	84,50	86,28	74,63
87,53	72,20	89,92	87,85	85,43	67,50	85,57	71,87	89,06	76,00	88,53	87,10
52,96	16,00	59,19	26,13	41,54	15,40	41,97	23,52	50,33	25,30	49,47	10,96
95,56	66,70	92,45	58,97	88,68	68,60	82,00	50,00	87,80	78,00	92,86	0,00
61,73	23,70	66,54	41,58	60,92	23,30	59,44	28,45	79,72	62,50	78,63	37,58
61,54	14,40	65,07	20,47	61,68	19,70	60,93	23,34	78,36	30,50	74,13	54,05
		78,91	28,89			66,70	25,85			80,18	30,53
27,03	7,90	30,40	7,95	22,81	8,30	21,53	7,33	33,74	10,00	29,96	6,58
36,34	3,20	43,28	8,39	39,83	8,90	39,40	10,36	64,23	40,20	62,94	25,32
52,13	12,20	57,86	12,75	47,54	15,00	48,88	22,45	72,58	39,50	71,21	57,58
20,54	4,40	23,25	6,94	21,65	5,90	20,18	7,57	35,99	9,30	33,94	7,53
42,00	9,00	48,76	13,41	40,24	18,30	42,33	18,22	55,76	21,30	56,51	21,37
58,37	19,70	60,70	5,32	53,95	27,70	51,96	17,50	68,84	45,50	68,29	32,18
19,03	2,00	23,30	7,68	20,17	2,80	19,99	5,28	31,18	4,60	29,37	4,78
71,65	64,70	78,13	24,62	76,16	64,30	73,00	40,52	88,12	65,30	86,90	89,74
26,92	3,40	31,33	8,44	25,93	6,80	27,92	8,67	44,30	23,50	41,12	19,62
		49,57	51,82			46,04	26,24			68,15	49,18
43,22	15,60	50,63	24,81	40,10	14,70	41,46	15,05	63,75	34,60	61,52	29,93
45,41	37,20	49,48	16,36	44,19	43,40	44,62	28,85	64,99	54,20	65,33	65,38
88,15	54,90	88,02	58,09	84,76	74,60	82,13	73,19	88,45	78,70	87,39	79,38
75,35	37,50	77,97	51,16	71,79	49,00	71,49	51,19	85,67	74,30	83,03	51,16
75,96	32,40	84,07	77,41	71,32	28,50	71,84	66,19	85,67	62,70	86,33	76,52
		58,05	17,12			43,38	17,23			52,16	12,50
21,01	6,70	30,41	9,03	20,46	9,30	21,71	11,33	34,24	19,70	33,02	13,79
			4,67				8,96				4,00
			20,45				27,04				40,95
			6,85				3,56				7,79
57,48	18,90	64,47	40,52	50,30	20,00	51,58	35,13	60,39	29,20	57,22	31,97
		55,61	9,88			38,68	14,84			49,77	24,21
		60,15	53,85			62,70	53,51			76,95	48,00
66,85	28,00	71,12	37,77	65,33	34,80	65,65	40,28	75,33	55,10	73,82	41,46
		68,62	41,78			62,74	35,79			69,70	55,47
		36,06	13,49			30,90	10,97			48,74	8,76

**EUSKARAREN ERABILPENA: EKB-REN NEURKETAREN EMAITZAK**

HERRIZ HERRIKO EMAITZAK		DATU OROKORRAK				HAURRAK: 0-14 urte			
Herria	Biztanleak	Ezagutza	Erabilpena	Ezagutza	Erabilpena	Ezagutza	Erabilpena	Ezagutza	Erabilpena
	1991	86	EKB-89	91	EKB-93	86	EKB-89	91	EKB-93
<b>LAPURDI</b>									
Baiona	41.796		2,60		4,59		3,30		5,50
Donibane Lohizune	12.921		4,20		7,19		2,00		13,87
Hazparne	5.611				9,74				6,33
Hendaia	11.112		11,20		6,92		26,40		8,96
Kanbo	5.051				6,06				0,00
Miarritze	26.598				1,80				1,22
Ziburu	6.205				6,94				2,70
<b>NAFARROA</b>									
Agoitz	1.789			8,22	2,85				5,07
Altsasu	6.614			13,47	5,31				5,63
Antsoain (1)	5.410			5,96	1,71				0,00
Araitz	558			96,59	56,22				95,00
Atarrabia	7.304			8,20	4,46				5,88
Barañain	16.346	4,98	2,00	6,24	2,52	7,53	4,50		2,72
Berriozar (1)	5.559			5,96	2,04				3,32
Burlata	14.709			7,23	1,97				1,47
Baztan	7.417			79,29	31,12				47,46
Etxalar	825			90,42	54,93				82,61
Gares	1.987			3,52	3,85				10,29
Garralda	195			30,77	17,71				15,15
Goizueta	947			98,31	94,73				99,14
Iruñea	180.384	6,02	1,30	5,98	1,81	8,26	2,10		2,62
Iturmendi	334			24,85	57,45				77,78
Korella	5.634			0,32	0,00				0,00
Lakuntza	937			66,70	41,09				55,08
Lesaka	2.608			80,14	55,67				83,77
Lizarra	12.453	10,78	8,90	7,66	15,98	18,48	28,80		33,78
Nabaskoize	220			4,55	1,04				1,10
Tafalla	9.709			3,76	4,46				13,27
Tutera	25.003	0,67	0,40	0,77	0,73	0,33	0,40		1,49
Zizur	6.303			7,79	1,31				0,38
Zubieta	319			97,18	66,67				100,00
<b>NAFARROA BEHEREA</b>									
Donapaleu	2.205		43,60		15,56		0,80		0,00
Donibane Garazi	1.773				13,60				18,18
<b>ZUBEROA</b>									
Atharratze	787		56,30		14,00		24,70		4,17
Maule	4.308		10,80		6,88		3,30		0,00

(1) Antsoain eta Berriozar berezi gabe zeuden 91ko erroldan; horregatik gaurko beren pisu proporzionala ezarri diegu biztanlego eta ezagutzari; ez ordea 86koari, 89ko neurketan biak batera neurtu baikenituen, udalerrri bakarria zirenez gero.



GAZTEAK: 15-24 urte				HELDUAK: 25-64 urte				ZAHARRAK: 65-... urte			
Ezagutza	Erabilpena	Ezagutza	Erabilpena	Ezagutza	Erabilpena	Ezagutza	Erabilpena	Ezagutza	Erabilpena	Ezagutza	Erabilpena
86	EKB-89	91	EKB-93	86	EKB-89	91	EKB-93	86	EKB-89	91	EKB-93
41,26	7,20	44,17	9,53	37,97	11,10	38,32	12,43	57,80	38,60	56,95	20,58
58,93	20,90	62,94	37,39	58,17	42,80	59,81	43,33	79,33	66,70	82,89	100,00
		61,03	39,60			49,56	33,58			63,49	44,44
40,67	9,60	49,66	21,65	37,70	14,30	40,17	17,72	52,43	27,30	58,47	25,18
74,85	68,40	73,85	60,74	75,69	69,70	74,85	72,07	87,86	84,50	86,28	74,63
87,53	72,20	89,92	87,85	85,43	67,50	85,57	71,87	89,06	76,00	88,53	87,10
52,96	16,00	59,19	26,13	41,54	15,40	41,97	23,52	50,33	25,30	49,47	10,96
95,56	66,70	92,45	58,97	88,68	68,60	82,00	50,00	87,80	78,00	92,86	0,00
61,73	23,70	66,54	41,58	60,92	23,30	59,44	28,45	79,72	62,50	78,63	37,58
61,54	14,40	65,07	20,47	61,68	19,70	60,93	23,34	78,36	30,50	74,13	54,05
		78,91	28,89			66,70	25,85			80,18	30,53
27,03	7,90	30,40	7,95	22,81	8,30	21,53	7,33	33,74	10,00	29,96	6,58
36,34	3,20	43,28	8,39	39,83	8,90	39,40	10,36	64,23	40,20	62,94	25,32
52,13	12,20	57,86	12,75	47,54	15,00	48,88	22,45	72,58	39,50	71,21	57,58
20,54	4,40	23,25	6,94	21,65	5,90	20,18	7,57	35,99	9,30	33,94	7,53
42,00	9,00	48,76	13,41	40,24	18,30	42,33	18,22	55,76	21,30	56,51	21,37
58,37	19,70	60,70	5,32	53,95	27,70	51,96	17,50	68,84	45,50	68,29	32,18
19,03	2,00	23,30	7,68	20,17	2,80	19,99	5,28	31,18	4,60	29,37	4,78
71,65	64,70	78,13	24,62	76,16	64,30	73,00	40,52	88,12	65,30	86,90	89,74
26,92	3,40	31,33	8,44	25,93	6,80	27,92	8,67	44,30	23,50	41,12	19,62
		49,57	51,82			46,04	26,24			68,15	49,18
43,22	15,60	50,63	24,81	40,10	14,70	41,46	15,05	63,75	34,60	61,52	29,93
45,41	37,20	49,48	16,36	44,19	43,40	44,62	28,85	64,99	54,20	65,33	65,38
88,15	54,90	88,02	58,09	84,76	74,60	82,13	73,19	88,45	78,70	87,39	79,38
75,35	37,50	77,97	51,16	71,79	49,00	71,49	51,19	85,67	74,30	83,03	51,16
75,96	32,40	84,07	77,41	71,32	28,50	71,84	66,19	85,67	62,70	86,33	76,52
		58,05	17,12			43,38	17,23			52,16	12,50
21,01	6,70	30,41	9,03	20,46	9,30	21,71	11,33	34,24	19,70	33,02	13,79
			4,67				8,96				4,00
			20,45				27,04				40,95
			6,85				3,56				7,79
57,48	18,90	64,47	40,52	50,30	20,00	51,58	35,13	60,39	29,20	57,22	31,97
		55,61	9,88			38,68	14,84			49,77	24,21
		60,15	53,85			62,70	53,51			76,95	48,00
66,85	28,00	71,12	37,77	65,33	34,80	65,65	40,28	75,33	55,10	73,82	41,46
		68,62	41,78			62,74	35,79			69,70	55,47
		36,06	13,49			30,90	10,97			48,74	8,76

- "Biztanle kopurua" derizaten zutabeek 2 urtez gorako biztanleria biltzen dute eta zutabe horietan eta ezagutzari buruzkoetan erroldetako eta zentsuetako datuak ageri dira.  
 - Herriz herriko taula hauetako datu guztiak ehunekotan emanda daude.

## Euskararen erabilpenaren bilakaera 1989tik 1993ra

	DATU OROKORRAK						HAURRAK					
	Ezag.	Erab.	Ezag.	Erab.	Ezag.	Erabilpen	Ezag.	Erab.	Ezag.	Erab.	Ezag.	Erabilpena
	86	89	91	93	86>91	89>93	86	89	91	93	86>91	89>93
Araba	6,38	2,04	8,06	2,56	+ % 26,38	+ % 25,51	9,75	2,92	15,60	4,23	+ % 59,99	+ % 44,99
Bizkaia	13,67	5,39	14,71	6,21	+ % 7,62	+ % 15,21	15,03	6,91	22,49	8,48	+ % 49,62	+ % 22,70
Gipuzkoa	37,77	17,02	40,09	19,66	+ % 6,14	+ % 15,52	43,39	27,99	54,50	30,29	+ % 25,60	+ % 8,21
Nafarroa	5,57	1,71	5,55	2,47	- % 0,31	+ % 44,48	3,80		5,02			+ % 32,13
Hego Euskal Herria	18,38	7,72	19,87	9,07	+ % 8,11	+ % 17,53	11,37		14,05			+ % 23,59
Lapurdi		4,34		5,49		+ % 26,55	7,20		7,86			+ % 9,18
Euskal Herria		7,62	(19,21)	8,95		+ % 17,51	11,24		13,88			+ % 23,50

10.001-25.000 biztanle	21,60	(43,33)	25,91		+ % 19,95	28,85		34,98		+ % 21,23		
25.001-50.000 biztanle	6,88	(21,53)	8,89		+ % 29,15	11,24		14,55		+ % 29,48		
50.001-100.000 biztanle	10,69	1,82	12,43	2,75	+ % 16,28	+ % 51,18	12,65	2,86	21,31	4,32	+ % 68,46	+ % 50,95
100.000< biztanle	10,16	3,28	10,94	4,00	+ % 7,67	+ % 21,96	5,13		6,43			+ % 25,28
Guztira 10.000< biztanle		7,62	(19,21)	8,95		+ % 17,51	11,24		13,88			+ % 23,50

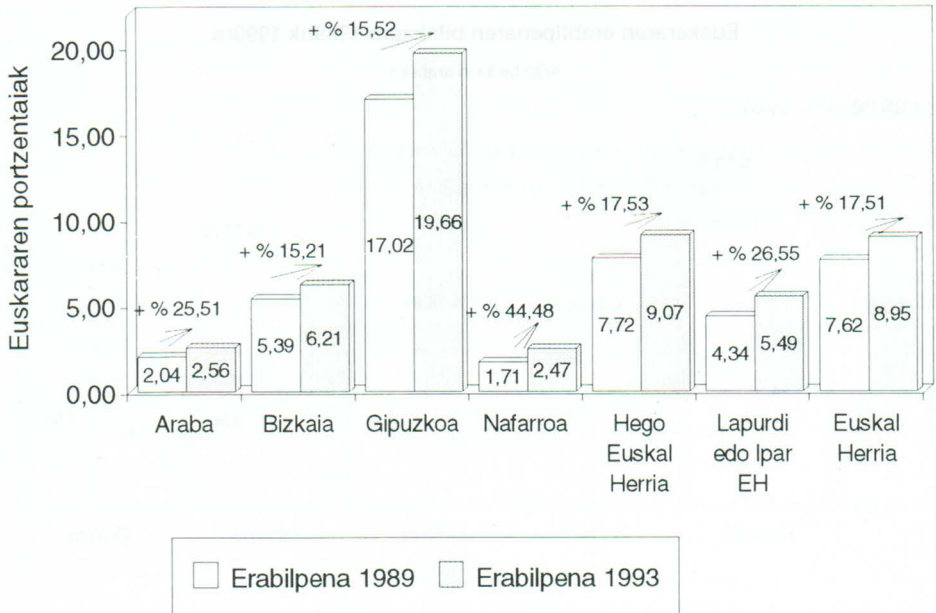
## Ohar garrantzitsua:

Bi taula hauetan erabili diren datuak bi neurketetan, hau da, 89 eta 93ko neurketetan neurtuak izan diren herrietakoak dira. "Araba"ren barnean, esate baterako, Agurain, Gasteiz eta Laudioko datuak besterik ez dira kontutan hartu, Amurrio eta Aramaio ez zirelako 89an neurtu. Beste horrenbeste gertatzen da gainerako lurralde guztiekin ere. Arrazoi honexegatik, taula hauetako "Erabilpena EKB-93" zutabeko datuak ez datoz bat 56. eta 57. orrialdeetako tauletakoekin: taula haietan herri guztiak daude kontutan hartuta, hauetan berriz ez. Adibidez: 56. orrialdeko taulan Araban euskararen erabilpena % 2,90ekoa dela esaten da, hau da, Arabako herri guzti-guztiak kontutan harturik erabilpenaren portzentaia horixe da; baina soilik 89an ere neurtuak izan ziren herriak hartzen baditugu Arabarako % 2,56ko portzentaia dugu. Horixe da taula goiko bi taula horiek aurkezten duten datua, ezinbestean bestalde, alderaketa datu gonbaragarrien artean eragin nahi baita.

GAZTEAK						HELDUAK						ZAHARRAK					
Ezag.	Erab.	Ezag.	Erab.	Ezag.	Erabilpena	Ezag.	Erab.	Ezag.	Erab.	Ezag.	Erabilpena	Ezag.	Erab.	Ezag.	Erabilpena		
86	89	91	93	86>91	89>93	86	89	91	93	86>91	89>93	86	89	91	93	86>91	89>93
7,81	2,07	10,95	2,08	+ % 40,26	+ % 0,25	5,03	1,98	5,21	2,63	+ % 3,49	+ % 32,71	5,66	0,74	5,14	0,94	- % 9,10	+ % 27,61
13,79	3,35	16,60	5,26	+ % 20,38	+ % 57,14	12,27	4,96	11,63	5,33	- % 5,20	+ % 7,40	17,93	8,02	15,95	7,30	- % 11,07	- % 9,03
36,17	11,61	41,01	16,56	+ % 13,37	+ % 42,60	34,33	13,77	34,34	16,48	+ % 0,03	+ % 19,67	47,50	23,50	45,64	18,52	- % 3,91	- % 21,19
	1,11		2,33		+ % 109,86		1,30		1,88		+ % 44,96		0,55		0,52		- % 6,12
	5,16		7,42		+ % 43,76		6,60		7,76		+ % 17,61		10,97		8,77		- % 20,06
	1,23		2,69		+ % 118,45		3,92		6,32		+ % 61,26		5,36		4,64		- % 13,50
	5,05		7,26		+ % 43,85		6,60		7,72		+ % 16,89		10,97		8,58		- % 21,78

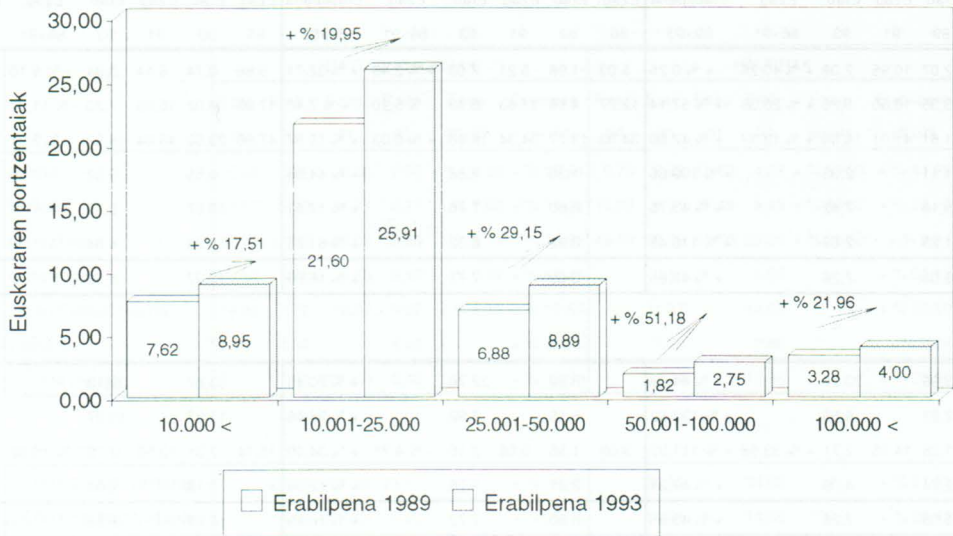
13,96	20,20		+ % 44,68	18,89	22,76		+ % 20,46	33,87	32,13		- % 5,12						
2,82	6,56		+ % 132,62	5,15	6,92		+ % 34,46	13,37	10,97		- % 17,94						
11,04	1,28	14,75	2,71	+ % 33,58	+ % 111,37	9,09	1,56	8,66	2,10	- % 4,71	+ % 34,40	15,14	2,31	13,55	2,72	- % 10,52	+ % 17,83
2,74	4,09		+ % 49,31	2,91	3,26		+ % 12,08	3,16	2,92		- % 7,69						
5,05	7,26		+ % 43,85	6,60	7,72		+ % 16,89	10,97	8,58		- % 21,78						

**Euskararen erabilpenaren bilakaera 1989tik 1993ra**



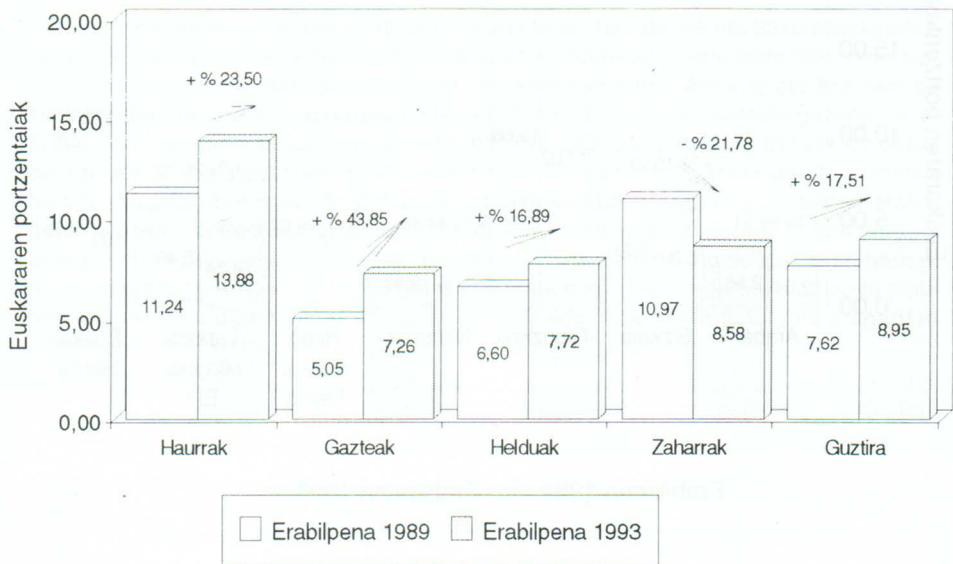
**Euskararen erabilpenaren bilakaera 1989tik 1993ra**

Herriak biztanle kopuruaren arabera bildurik



**Euskararen erabilpenaren bilakaera 1989tik 1993ra**

Adin taldeen arabera



## Ondorioak

EKBko Batzorde Iraunkorrek -zuzendaritzak- orain bizpahiru hilabete aztertu ditu emaitzak eta, besteak beste, honako ondorio hauek atera:

-Emaitzak onak dira orohar, orain arte estatistikoki espero zena baino askoz hobeak behintzat. Hala ere erabilpena oso urria da oraindik.

-Euskalgintza azken urteetan egiten ari den lanaren fruitua nabari da emaitza hauetan. Azpimarratzekoa da euskararen aldeko ekimenek bereziki eta euskaldunek orohar hizkuntzaren alde egiten ari diren ahalegina, bai normalkuntza prozesuan pausoak emanez, bai eguneroko bizitzan erabiliz. Nolanahi ere, emaitzak poztekoak eta itxaropentsuak izan arren, ez dira inondik ere lasaitzeko modukoak, oraindik euskararen erabilpenaren portzentaia oso txikia baita lurralde gehienetan.

- Erabilpena gora doa, baina horrek topea dauka: euskara dakitenen kopurua. Erabilpena % 17 igo arren euskararen ezagupena, jakina denez, % 6,88 besterik ez da igo Euskal Autonomi Elkartearen eta % 0,69 Nafarroan 86tik 91ra. Prozesu bikoitz honetatik (erabilpena nabarmen igo baina ezagutza gutxi igo eta gainera igotze erritmoa moteldu) argi eta garbi ondoriozta daiteke euskalduntzean dagoela hizkuntz normalkuntzaren gakoa: irakaskuntzaren bitartez haur eta gaztetxoaren kasuan, eta euskalduntze-alfabetatzearen bitartez gazte eta helduen kasuan. Une hauetan, kontutan harturik euskarazko irakaskuntzak daraman goranzko joera nabaria, EKBri lehentasunezkoa iruditzen zaio euskalduntze alfabetatzea indartzea maila guztietako saioen bitartez: administrazioaren partetik, sustapen politika sendoak martxan jarritz, eta herri ekimenari dagokionez elkarrekintzabideak areagotuz. Euskalduntzean eragitea da erabilpenaren hazkuntza ahalbideratzeko giltza.

*Joxe Jabier Iñigo*

*EKBko idazkari nagusia, neurketaren koordinatzailea  
General Secretary of EKB (Basque Culture Congress),  
coordinator of the survey*

**Eranskina**

ONDOKO Taulan Hego Euskal Herriko herri guztiak datoz eskualdeka bilduta, eta Ipar Euskal Herriko herrien artetik EKBk neurtu dituenak lurraldeka bilduta. Kode eta guzti datoz herriak, artikuluko honetako tipologiakako tauletan bakoitza zein ataletan doan jakin ahal izateko. Kode horiek bi irizpideren arabera jarri dira, herriaren tamaina (hots, biztanle kopurua) batetik, eta euskaldunen portzentairen arabera bestetik. Zenbaki bakoitzak adierazten duena jakiteko hona hemen erabilgaitako kodeaketaren esanahia:

Tamaina kodea		Ezagutza kodea	
1	0 - 1.000 biztanle	1	% 0,00 - 10,00 euskaldun
2	1.001 - 5.000 biztanle	2	% 10,01 - 25,00 euskaldun
3	5.001 - 10.000 biztanle	3	% 25,01 - 50,00 euskaldun
4	10.001 - 25.000 biztanle	4	% 50,01 - 75,00 euskaldun
5	25.001 - 50.000 biztanle	5	% 75,01 - 90,00 euskaldun
6	50.001 - 100.000 biztanle	6	% 90,01 - 100 euskaldun
7	100.000 biztanletik gora		

Herria	Tam zag. kod. kod.	Herria	Tam zag. kod. kod.	Herria	Tam zag. kod. kod.
<b>ARABA</b>		Biasteri	2 1	Iruña	2 1
		Bilar	1 1	Iruraiz-Gauna	1 1
AIARALDEA		Ekora	1 1	Zalduondo	1 1
Aiara	2 1	Eltziego	1 2		
Amurrio	3 2	Kripan	1 1	ARABAKO MENDIALDEA	
Artziniega	2 1	Lantziego	1 1	Arraia-Maeztu	1 2
Laudio	4 2	Lapuebla de Labark	1 2	Bernedo	1 1
Okondo	1 1	Leza	1 1	Harana	1 1
		Moreta	1 1	Kanpezu	2 1
AÑANALDEA		Nabaridas	1 1	Lagran	1 1
Armiñon	1 1	Oion	2 1	Urizaharra	1 1
Beranturi	1 1	Samaniego	1 1		
Erribera Beitia	1 1	Uriona	1 1	GORBEIALDEA	
Erribera Goitia	1 1			Aramaio	2 5
Gaubea	1 1	ARABAKO LAUTADA		Legutiano	2 3
Gesaltza	1 1	Agurain	2 2	Urkabustaiz	1 2
Koartango	1 1	Alegria-Dulantzi	1 1	Zigoitia	1 2
Lantaron	1 1	Arrazua-Ubarrundia	1 2	Zuia	2 1
Zanbrana	1 1	Asparrena	2 2		
		Barrundia	1 1		
ARABAKO ERRIOXA		Donemiliaga	1 1		
Baños	1 1	Elburgo	1 1		
Bastida	1 1	Gasteiz	7 1		

**BIZKAIA**

**ARRATIA NERBIOI**

Arakaldo	1	3
Arantzazu	1	5
Areatza	2	4
Arrankudiaga	1	4
Artea	1	5
Derio	2	2
Dima	2	6
Igorre	2	4
Orduña	2	1
Orozko	2	4
Otxandio	2	5
Ubidea	1	5
Ugao-Miraballes	2	3
Zeanuri	2	6
Zeberio	1	5

**BILBO HANDIA**

Abanto-Zierbena	3	1
Alonsotegi	2	1
Arrigorriaga	3	2
Barakaldo	7	1
Basauri	5	2
Berango	2	3
Bilbo	7	1
Erandio	4	2
Etxebarri	3	1
Galdakao	5	3
Galdames	1	1
Getxo	6	2
Larrabetzu	2	5
Leioa	4	2
Lezama	2	5
Loiu	2	4
Murueta	1	5
Muskiz	3	1
Ortuella	3	1
Portugalete	6	1
Santurtzi	5	1
Sestao	5	1
Sondika	2	3
Trapagaran	4	1
Zamudio	2	3
Zaratamo	2	3

**BUSTURIALDEA**

Ajangiz	1	6
Bermeo	4	5
Busturia	2	4
Ea	1	6
Elantxobe	1	6
Ereño	1	6
Errigoiti	1	6
Forua	1	5
Gaitegiz Arteaga	1	5

Gernika	4	4
Ibarrangelu	1	5
Kortezubi	1	6
Mendata	1	6
Morga	1	6
Mundaka	2	5
Muxika	2	6
Nabarniz	1	6
Sukarrieta	1	5

**DURANGALDEA**

Abadiño	3	3
Atxondo	2	4
Bedia	2	4
Berriz	2	4
Durango	4	3
Elorrio	3	4
Ermua	4	2
Garai	1	5
Iurreta	2	3
Lemoa	2	4
Mallabia	2	4
Mañaria	1	6
Zaldibar	2	3
Zornotza	4	3

**ENKARTAZIOAK**

Artzentales	1	1
Balmaseda	3	1
Gordexola	2	1
Gueñes	3	1
Karrantza	2	1
Lanestosa	1	1
Sopuerta	2	1
Turtzioz	1	1
Zalla	3	1

**LEA-ARTIBAI**

Amoroto	1	6
Aulesti	1	6
Berriatua	2	6
Etxebarria	1	6
Gizaburuaga	1	6
Ipazter	1	6
Lekeitio	3	5
Markina-Xemein	2	5
Mendexa	1	5
Munitibar	1	6
Ondarroa	4	5

**URIBE-BUTROE**

Arrieta	1	6
Bakio	2	4
Barrika	1	3
Fruniz	1	6
Gamiz-Fika	1	6
Gatika	1	5
Gorliz	2	3

Laukiz	1	4
Lemoiz	1	4
Maruri	1	5
Meñaka	1	6
Mungia	4	4
Plentzia	2	3
Sopela	3	3
Urduliz	2	3

**GIPUZKOA**

**BIDASOA BEHEREA**

Hondarribia	4	4
Irun	6	2

**DEBA BEHEREA**

Deba	2	4
Eibar	5	3
Elgoibar	4	4
Mendaro	2	4
Mutriku	2	5
Soraluze	2	4

**DEBA GARAIA**

Antzuola	2	4
Aretxabaleta	3	4
Arrasate	5	3
Bergara	4	4
Elgeta	1	5
Eskoriatza	2	4
Izurza	1	5
Leintz-Gatzaga	1	5
Oñati	4	5

**DONOSTIALDEA**

Andoain	4	3
Astigarraga	2	4
Donostia	7	3
Errenderia/Orereta	5	2
Hernani	4	3
Lasarte-Oria	4	3
Lezo	3	4
Oiartzun	3	5
Pasaia	4	3
Urnieta	2	3
Usurbil	3	4

**GOIERRI**

Altzaga	1	6
Arama	1	6
Ataun	2	6
Beasain	4	4
Ezkio-Itsaso	1	6
Gabiria	1	6
Gaintza	1	6
Idiazabal	2	5
Itsasondo	1	5
Lazkao	2	4

Legazpi	3	3
Mutiloa	1	6
Olaberria	2	3
Ordizia	3	4
Ormaiztegi	2	5
Segura	2	5
Urretxu	3	3
Zaldibia	2	5
Zegama	2	6
Zerain	1	6
Zumarraga	4	3

**TOLOSALDEA**

Abaltzisketa	1	6
Aduna	1	6
Albiztur	1	6
Alegia	2	5
Alkiza	1	6
Altzo	1	6
Amezketeta	2	6
Anoeta	2	4
Asteasu	2	5
Baliarrain	1	6
Belautza	1	5
Berastegi	1	6
Berrobi	1	5
Bidegoian	1	6
Billabona	3	4
Elduain	1	6
Hernalde	1	5
Ibarra	2	4
Ikaztegieta	1	5
Irura	1	5
Larraul	1	6
Leaburu-Gaztelu	1	6
Legorreta	2	4
Lizartza	1	6
Orendain	1	6
Orexa	1	6
Tolosa	4	4
Zizurkii	2	4

**UROLA-KOSTALDEA**

Aia	2	6
Aizarnazabal	1	6
Azkoitia	4	5
Azpeitia	4	5
Beizama	1	6
Errezil	1	6
Getaria	2	6
Orio	2	5
Zarautz	4	4
Zestoa	2	5
Zumaia	3	4

**LAPURDI**

Baiona	5	
--------	---	--

Donibane Lohizune	4	
Hazparne	3	
Hendaia	4	
Kanbo	3	
Miarritze	5	
Ziburu	3	

**NAFARROA**

**ERRIBERA GARAIA**

Alesbes	2	1
Andosilla	2	1
Azagra	2	1
Azkoien	2	1
Faltzes	2	1
Funes	2	1
Kadereita	2	1
Kaparoso	2	1
Karkar	2	1
Lerin	2	1
Lodosa	2	1
Martzilla	2	1
Melida	1	1
Mendabia	2	1
Milagro	2	1
Miranda	1	1
Murelu-Hautsi	1	1
Murelu-Konde	1	1
San Adrian	2	1
Santakara	2	1
Sartaguda	2	1
Sesma	2	1
Zarrakaztelu	2	1

**ESTELLERRIA**

Abaigar	1	1
Abartzuza	1	1
Aberin	1	1
Agilar-Arranotegi	1	1
Aiegi	1	1
Allin	1	1
Allo	2	1
Amezkoa-Behekoa	1	1
Antzin	1	1
Aranatxe	1	1
Aras	1	1
Arellano	1	1
Armañanzas	1	1
Arroniz	2	1
Azuelo	1	1
Barbarin	1	1
Bargota	1	1
Biana	2	1
Bilatorta	1	1
Busto	1	1
Deierrri	2	1
Deikaztelu	1	1
Desoio	1	1

Doneztebe-Deio	1	1
Esprontzeda	1	1
Etaiu	1	1
Eulate	1	1
Gesalaz	1	1
Iguzkitza	1	1
Jaitz	1	1
Kabredo	1	1
Lana	1	1
Larraona	1	1
Legaria	1	1
Lezaun	1	1
Lizagorria	1	1
Lizarra	4	1
Losarkos-Urantzia	2	1
Lukiain	1	1
Mañeru	1	1
Marañon	1	1
Meanuri	1	1
Mendatza	1	1
Metauten	1	1
Mirafuentes	1	1
Morentiain	1	1
Mues	1	1
Murieta	1	1
Nazar	1	1
Olexoa	1	1
Oteitza	1	1
Piedramillera	1	1
Santzol	1	1
Suruslada	1	1
Torralba	1	1
Torres	1	1
Uxanuri	1	1
Zirauki	1	1
Zuñiga	1	1

**IPAR MENDEBALDEA**

Altsasu	3	2
Anue	1	2
Araitz	1	6
Arakil	2	2
Arano	1	6
Arantzeta	1	6
Arbizu	1	6
Areso	1	6
Arruazu	1	5
Atez	1	3
Bakaiku	1	4
Basaburua	1	5
Baztan	3	5
Bera	2	4
Bertiz-Arana	1	5
Betelu	1	5
Donamaria	1	6
Doneztebe	2	4
Elgorriaga	1	6
Eratsun	1	6



Ergoien	1	6	Muruazabal	1	1	Erroibar	1	2
Etxalar	1	6	Obanos	1	1	Erronkari	1	1
Etxarri-Aranatz	2	4	Oko	1	1	Eskaroze	1	1
Ezkabarte	1	1	Oltza	2	1	Espartza	1	1
Ezkurra	1	6	Ollaran	1	1	Esteribar	2	2
Goizueta	1	6	Tiebas-Muruartederr	1	1	Galoze	1	1
Igantzi	1	6	Tirapu	1	2	Garaioa	1	1
Imotz	1	4	Uharte	2	1	Garde	1	1
Irañeta	1	3	Ukar	1	1	Garralda	1	3
Ituren	1	6	Uterga	1	1	Gazteluberri	1	1
Iturmendi	1	2	Xulapain	1	2	Gorza	1	1
Labaien	1	6	Zabaltza	1	1	Hiriberri	1	3
Lakuntza	1	4	Ziritza	1	1	Ibargoiti	1	1
Lantz	1	3	Zizur	3	1	Irunberri	2	1
Larraun	2	5				Itzagondoa	1	1
Leitza	2	6	NAF. ERDIALDEKO EKIALDEA			Itzaltzu	1	1
Lesaka	2	5	Artaxona	2	1	Izaba	1	1
Malda-erreka Urrotz	1	6	Barasoain	1	1	Lizoain	1	1
Odieta	1	2	Beire	1	1	Longida	1	1
Oitz	1	6	Donamartiri-Untz	1	1	Luzaide	1	4
Olaibar	1	1	Esa	1	1	Nabaskoize	1	1
Olazti	2	2	Eslaba	1	1	Orbaitzeta	1	3
Saldias	1	6	Ezporogi	1	1	Orbara	1	3
Sunbilla	1	6	Galipentzu	1	1	Orontze	1	1
Uharte-Arakil	1	3	Garinoain	1	1	Oroz-Betelu	1	1
Ultzama	2	3	Kaseda	2	1	Orreaga	1	2
Urdazubi	1	5	Larraga	2	1	Otsagi	1	1
Urdiain	1	5	Leatxe	1	1	Sarze	1	1
Ziordia	1	2	Ledia	1	1	Untzitibar	1	1
Zubieta	1	6	Leotz	1	1	Urraul Ekialdekoa	1	1
Zugarramurdi	1	6	Lerga	1	1	Urraul-Behekoa	1	1
			Mendigorria	1	1	Urraul-Goikoa	1	1
IRUÑA			Oibarre	1	1	Urrotz	1	1
Adioz	1	1	Olite	2	1	Urzainki	1	1
Antsoain	3	1	Oloritz	1	1	Uztarroze	1	1
Añorbe	1	1	Orisoain	1	1			
Aranguren	2	1	Petilla	1	1	TUTERALDEA		
Artazu	1	1	Pitillas	1	1	Ablitas	2	1
Atarrabia	3	1	Puio	1	1	Argetas	2	1
Barañain	4	1	Tafalla	3	1	Baltierra	2	1
Belaskoain	1	1	Untzue	1	1	Barillas	1	1
Berbintzana	1	1	Usua	1	1	Buñuel	2	1
Berriozar	3	1	Xabier	1	1	Fitero	2	1
Bidaurreta	1	1	Zangoza	2	1	Fontellas	1	1
Biurun-Olkotz	1	1	Zare	1	1	Fustiñana	2	1
Burlata	4	1				Kabanillas	2	1
Egues	2	1	PIRINIOALDEA			Kaskante	2	1
Elortzibar	2	1	Abaurregaina	1	3	Kastejon	2	1
Eneritz	1	1	Abaurrepea	1	1	Korella	3	1
Etxarri	1	1	Agoitz	2	1	Kortes	2	1
Etxauri	1	1	Aria	1	3	Monteagudo	2	1
Galar	2	1	Aribe	1	2	Murtxante	2	1
Gares	2	1	Artze	1	1	Ribaforada	2	1
Girgillano	1	1	Auritz	1	2	Tulebras	1	1
Goñibar	1	1	Bidankoze	1	1	Tutera	5	1
Iruñea	7	1	Burgi	1	1	Zentroniko	2	1
Itza	1	2	Eaurta	1	1			
Legarda	1	1	Elo	1	1			

**NAFARROA BEHEREA**

Donapaleu	2
Donibane Garazi	2

**ZUBEROA**

Atharratze	1
Maule	2