

# Euskaldunon dentsitateak zer-nolako eragina du euskararen kale-erabileran?

**Olatz Altuna Zumeta**

*Hizkuntzen Erabileraren Kale-neurketaren zuzendaria*

*Soziolinguistika Klusterra*

*o.altuna@soziolinguistika.eus*

Sarrera-data: 2018-01-15 / Onartze-data: 2018-02-09

**Laburpena.** Herri mailan adierazgarriak diren kale-neurketak aztertu dira artikulu honetan. Kale-erabilera zertan den jakin nahi izan da hiru gune soziolinguistiko bereiziz. Emaizten analisiak hiru argazki ezberdin utzi dizkigu, bakoitza bere ezaugarri propioekin. Gune batean eta bestean, esate baterako, ez du berdin eragiten haurren edota helduen presentziak, ez eta hiztuna emakumezkoa edota gizonezkoa izateak. Are gehiago, batean eta bestean dagoen euskaldun kopurua eta kaleko erabileraren arteko erlazioa ezberdina da. Lau udal-tipo sortu dira erlazio hori sakonago aztertzeko. • **Hitz gakoak:** *kale-erabilera, hizkuntza-gaitasuna, gune soziolinguistikoak, udal-tipoak.*

**Abstract.** In this article, local factors present in street measurements that have been conducted are analyzed. The goal has been to find out about what constitutes street usage in three sociolinguistic areas. The analysis of the results has led to three different scenarios, each with its own characteristics. In one area or another, for example, the presence of children or adults has no effect, nor does the presence of female or male speakers. What is more, the relationship between the number of Basque speakers in each one of them and street usage is different. Four types of municipalities have been set up in order to study this relationship in greater detail. • **Key words:** *street use, language competence, sociolinguistic areas, types of municipalities.*

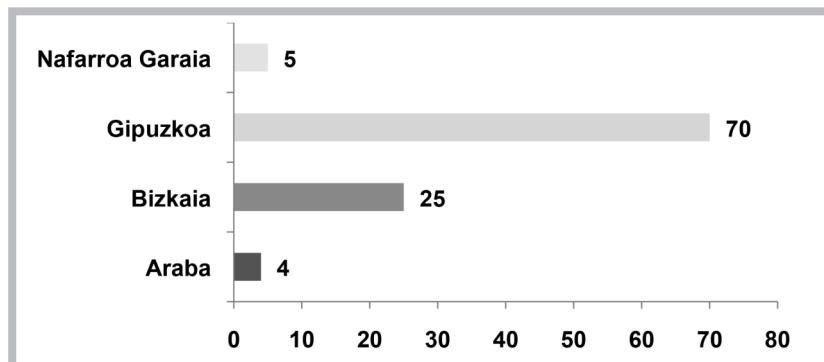
## SARRERA

**I** Euskal Herriaren luze-zabalean egiten dugu bost urtean behin hizkuntzen kale-erabileraren neurketa. 2017ko uztailean eman ziren ezagutzera VII. neurketaren emaitzak, eta BAT aldizkariaren ale honetan jaso da emaitza nagusien txostena eranskin gisa. Azterketa horretarako ehunetik gora herri aukeratzen dira, eta laginketa hori irizpide metodologikoak zainduz egiten da. Herri anitz dira, eta askotarikoak neurritz eta izaeraz. Argazki plurala osatzen da, geografia osoa hartzen duena, nola hiriburuak hala herrixka txikiak. Argazki orokorra da, ez haatik herri mailako bereizmena duena. Esan nahi baita Euskal Herriko Kale-Erabileraren Neurketan jasotzen den laginaren tamaina ez dela aski herri mailako ondorio xeheak ateratzeko. Besteak beste, euskararen ezagutzaren eta erabileraren arteko erlazioa sakonago aztertu nahi izatera, elkarrizketa gehiago behatu behar dira, eta horrek ordu gehiagoko datu-bilketa eskatzen du.

Herri batzuek hala egin nahi izan dute, eta udal horien eskariz Soziolinguistika Klusterrak behaketa luzeagoak egin ditu. Ez dira gutxi izan hautu hori egin duten herriak, eta horietan oinarrituta garatu dugu lan hau. Hor-taz, VII. neurketan egindako diagnosi orokorraren osagarria da hemen aurkezten duguna.

Hala bada, 104 herritako<sup>1</sup> kale-erabileraren datuekin egin dugun azterketa aurkeztuko dugu. Herri gehienak Gipuzkoan daude, 70. Bizkaian 25 herri ditugu, Nafarroan 5, eta Araban 4. Neurketa horiek 2014tik 2017ra bitarte egin dira.

### 1. grafikoa: AZTERTUTAKO HERRI KOPURUA LURRALDEKA.



Iturria: Soziolinguistika Klusterra, Herrietako Kale-Neurketak, 2014, 2015, 2016, 2017.

**104 herritako 1  
kale-erabileraren  
datuekin egin  
dugun azterketa  
aurkeztuko dugu.  
Herri gehienak  
Gipuzkoan  
daude, 70.  
Bizkaian 25 herri  
ditugu,  
Nafarroan 5, eta  
Araban 4.  
Neurketa horiek  
2014tik 2017ra  
bitarte egin dira.**

**EAEko biztanleen  
banaketari  
dagokionez,  
2011n lehen gune  
soziolinguisti-  
koan bost urte  
edo gehiagoko  
biztanleen %8,7  
bizi da, bigarren  
gune  
soziolinguisti-  
koan %66,4,  
hirugarrenean  
%21,8 eta  
laugarrenean  
%3,1.**

Dena den, azterketa bideratzeko ez ditugu herriok lurraldeka antolatu, tipologien arabera baizik. Tipologiak diogunean Mapa Soziolinguistikoak zedarritzen dituen gune soziolinguistikoez ari gara. Hezkuntza, Hizkuntza eta Kultura Sailak argitaratzen duen Mapa Soziolinguistikoan (Eusko Jaurlaritzaren 2014. 36. orria) lau gune soziolinguistiko ezarri ziren euskaldunen ehunekoaren arabera. Honako hau da banaketa<sup>2</sup>:

- Lehen gune soziolinguistikoa: Biztanleriaren %20 baino gutxiago da euskalduna.
- Bigarren gune soziolinguistikoa: Biztanleriaren %20-50 bitartean da euskalduna.
- Hirugarren gune soziolinguistikoa: Biztanleriaren %50-80 bitartean da euskalduna.
- Laugarren gune soziolinguistikoa: Biztanleriaren %80 edo gehiago da euskalduna.<sup>3</sup>

EAEko<sup>4</sup> biztanleen banaketari dagokionez, 2011n lehen gune soziolinguistikoan bost urte edo gehiagoko biztanleen %8,7 bizi da, bigarren gune soziolinguistikoan %66,4, hirugarrenean %21,8 eta laugarrenean %3,1.

1. taulan ikus daiteke multzo bakoitzeko zenbat udalerrri behatu ditugun. 104 udalerrietatik ia erdia hirugarren gune soziolinguistikoan kokatzen da (50), laugarren gunean 43 ditugu, bigarrean 11, eta lehen guneko barrena besterik ez –Nafarroa Garaiko Aranguren–. Hori horrela, ez dugu lehen gunearen azterketarik egingo.

Esandakoetatik eratorritzen denez, 104 herri hauek ez dira Euskal Herriko egoeraren isla, ez eta Autonomia Erkidegoko egoerarena ere. EAEko herrien %9 lehenengo gune soziolinguistikokoa da baina gure azterketan (laginean) ez dugu gune horretako herririk; %32 bigarrenen gunekoa da eta gure laginean gune horretarako %11 besterik ez ditugu; %35 hirugarren gunekoa da eta guk aztertutako herrien artean %48 dira gune horretakoak; azkenik, %24 laugarren gunekoak dira eta gure laginean %41 dira<sup>5</sup>.

Herriek beraiek eskatu dute neurketa; ez dago, beraz, hautaketa metodologiko bat lagina Euskal Herriaren adierazgarria izan dadin. Hori horrela, hemen aurkezten diren azterketek herri horientzat eta herri horien tipologia berekoentzat dira baliagarri, baina ezin daitezke besterik gabe ondorio orokorrak estrapolatu.

**1. taula: KALE-NEURKETA BURUTU DUTEN HERRIAK, GUNE SOZIOINGUISTIKOEN ARABERA.**

Gune soziolinguistikoak: euskaldunen portzentajea	EAE Gunekako herri kop. (%)	Lagina		Herriak
		Herri kop. (%)	Ezagutza batez beste	
1. gunea: %20tik behera	22 (%9)			--
2. gunea: %20 - %50 bitarte	80 (%32)	11 (%11)	%34	Altsasu <sup>1</sup> , Durango, Erandio, Ermua, Erretereria, Muskiz, Pasaia, Urkabustaiz, Zaldibar, Zigoitia, Zuia.
3. gunea: %50 – %80 bitarte	88 (%35)	50 (%48)	%68	Alegia, Andoain, Anoeta, Antzuola, Aretxabaleta, Arrasate, Astigarraga, Azkoitia, Belauntza, Bergara, Bermeo, Berrobi, Busturia, Deba, Ea, Eibar, Elgeta, Elgoibar, Eskoriatza, Gatika, Gernika-Lumo, Hernani, Hondarribia, Ibarra, Igorre, Ikaztegieta, Irura, Itsasondo, Larrabetzu, Legazpi, Legorreta, Lezo, Mallabia, Markina-Xemein, Mendaro, Oñati, Oiartzun, Ondarroa, Ordizia, Orrio, Otxandio, Soraluze, Tolosa, Urnieta, Urretxu-Zumarraga, Usurbil, Villabona-Amasa, Zarautz, Zizurkil, Zumaia.
4. gunea: %80tik gora	61 (%24)	43 (%41)	%87	Abaltzisketa, Aduna, Aizarnazabal, Albiztur, Alkiza, Altzo, Amezketeta, Amoroto, Araitz, Arama, Aramaio, Areso, Ataun, Aulesti, Azpeitia, Baliarrain, Berastegi, Berriatua, Bidania-Goiatz, Dima, Elduain, Errezil, Ezkio-Itsaso, Gaztelu, Getaria, Gizaburuaga, Goizueta, Hernialde, Idiazabal, Larraul, Leaburu, Leitza, Lekeitio, Lizartza, Mañaria, Mutriku, Muxika, Orendain, Oresa, Zaldibia, Zerain, Zestoa, Ziortza-Bolibar.

<sup>1</sup> Nafarroan bost herri neurtu dira: Altsasu, Araitz, Areso, Goizueta eta Leitza.

Iturria: Soziolinguistika Klusterra, Herrietako Kale-Neurketak, 2014, 2015, 2016, 2017.

## 2. GUNEKAKO AZTERGAIK

Esanda bezala, herri guztiak hiru gunetan antolatu eta gune edo multzo horiek bereiz tratatuko ditugu, multzokatze hori portaera-ezaugarriak aztertzeke egokia delakoan. Bereizi bai, baina azterketarako eskema berdina erabiliko da hiruetan.

Eskema horrek honako hiru aztergai hauek hartzen ditu:

**2017ko uztailean  
eman ziren  
ezagutzera VII.  
neurketaren  
emaitzak.  
Argazki orokorra  
da, ez haatik  
herri mailako  
bereizmena  
duena.**

## 1. Adina

Hiztunok eta entzuleok zer adin dugun, bada kontuan hartzeko aldagaia, nabarmen eragiten –ahal– duena elkarrizketen hizkuntza hautuan. Adinaren arabera portaera horiek hobeto ezagutzeko, behatzaileek solaskideen gutxi gorabeherako adina ere jaso dute. Lau adin-taldetan banatu dira solaskideak: haurrak (14 urte bitarte), gazteak (15-24 urte), helduak (25-64 urte) eta adinekoak (65 urtetik gora). Horrela jasotako datuetatik adinak duen eragina hobeto ezagutu nahi da; izan ere, elkarrizketetan parte hartzen dutenen adina aldagai funtsezkoa da kale-erabileraren oraina zertan den jakin, eta datorkeenaren aurreikuspenak egiteko.

Hiru azterketa mota egin dira adina oinarri hartuta, nahiz grafiko berean jasoko diren azterketa horiek. Honatx zein diren azterketa horiek:

— Solaskide guztien adin-taldeak

Elkarrizketaren hizkuntza jasotzearekin batera, behatzaileek solaskideen adinari erreparatu eta datu hori ere jasotzen dute. Hiztunen adina bezala jasotzen da entzuleen adina; hau da, elkarrizketan presente dauden guztien adina geratzen da apuntatuta. Adin desberdinetakoak ari direnean ere, nahasketa hori jasota geratzen da. Datu horien lanketa eginda jakingo dugu, adibidez, zein adin-taldek duen eragin positiboena euskaraz aritzeko, eta zeinek negatiboena. *Haurren portaerak areagotu egiten al du euskararen erabilera? Gazteek euskararen erabilera galera al dakarte? Helduek zer joera dute? Eta adinekoek?* Molde horretako galderei erantzutera dator atal hau.

Adin-taldeen nahasketari erreparatuz gero, nabarmentzekoa da haurrak maiz agertzen direla beste adin-taldeekin, izan heldu edo adineko; aldiz, esate baterako, gazteak gutxitan aritzen dira gazte ez direnekin. Behatu ditugun gazteen %80 adin berekoekin ari zen hizketan. Bada datu adierazgarria. Horrelako portaerak motibatu dute orain aurkeztuko dugu bigarren azterketa mota.

— Adin-talde berekoen artean

Jakingarria da nolako jokabidea duten adin bertsuko solaskideek elkarren artean ari direnean. Harreman horizontalak –adin berekoen artean– eta bertikalak –adin desberdinekoen artean– bereiziz aztertu nahi da hizkuntzaren erabilera zer-nolako den. Zenbait autorek, izan ere, garrantzi handia eman diote adin berekoen arteko hizkuntzaren erabilerari. Aipagarria da Paula Kasaresen lana (2015), non harreman eszentrikoak deituriko interakzioetan jartzen duen arreta. Hizkuntzaren transmisioaz ari dela, au-

toreak lagun adinkideen arteko harremanak familiako harremanen parean jartzen ditu, eta dio batera jokatzeko dutela, sozializazio prozesuan elkarreraginez. Oso desberdintzat hartu ohi diren etxea eta kalea/eskola, ez dira hain erraz bereiztekoak haurrak euskaraz hazteko prozesuan. Bere hitzetan: “Egun urtebete ere ez duten hainbat ume haur eskoletan hasten dira eta etxeko hizkuntza erdara duena hor hasten da euskaraz jabetzen” (Kasares, 2015: 23). Haur horiek txikitako lagun adinkideen artean hasten dira euskaraz egiten. Eta pentsa daiteke haurtzaroen egindako harreman horizontal horiek gerora ere pisu handia dutela, bereziki hizkuntza-erabilerari dagokionez.

— Haurren presentzia

Haurren presentziak euskararen erabileran eragina duela ukaezina da, hala erakutsi dute kale-neurketa edizio guztietako emaitzek. Baieztapen horretatik harago, gune bakoitzean hurrek zenbateraino eta nola eragiten duten aztertzea dugu xede. Hiru elkarrizketa mota sailkatu ditugu: haurrak bakarrik daudenean, nagusiak<sup>7</sup> bakarrik daudenean, eta haurrak eta nagusiak talde berean daudenean

## 2. Sexua

Aztergai honetan hiztunaren sexuari erreparatuko diogu, eta landuko dugu zer eragin duen hiztuna emakumezkoa ala gizonezkoa izateak<sup>8</sup>. Emaitzen analisia adinaren arabera egingo da honakoan ere, horrela bereizi ezean, orokorrean hartuta, sexuaren araberrako aldeak ez baitira bistara agertzen. Helduen multzoak –multzo handienak– eragin berdintzailea du, multzo horretan emakumezkoen zein gizonezkoen erabilerak maila antzekoa baita, eta horrek ezkutatu egiten du haurren, gazteen eta adinekoen portaera.

## 3. Ezagutzaren eta erabileraren arteko korrelazioa

Azken aldi luzean gaitasunaren eta erabileraren artean dagoen arrakalak atentzia eta kezka handia piztu du. Ikerketa soziolinguistiko eta autore askok erreparatu diote erlazio horri. Galdera bat dabil: *gero eta euskaldun gehiago bagara, zer dela-eta ez da gehiago egiten euskaraz?*

Gure herrietako egoera soziolinguistikoa ondo aztertu beharra dago, galdera horri taxuz erantzun baxaio. Alderdi eta ertz asko ditu. Ikuspegi eta ekarpen asko beharko dira diagnostiko fidagarria osatzen joateko. Testuinguru horretan, kale-erabileraren behaketa bidezko neurketak eta *Biztanleriaren eta etxebizitzaren zentsuko* ezagutza-datuak erlazioatzea argigarria izan daiteke.

---

**Herri batzuek  
hala egin nahi  
izan dute, eta  
udal horien  
eskariz  
Soziolinguistika  
Klusterak  
behaketa  
luzeagoak egin  
ditu.**

**Herri guztiak  
hiru gunetan  
antolatu eta gune  
edo multzo  
horiek bereiz  
tratatu ditugu,  
multzokatze hori  
portaera-  
ezaugarriak  
aztertzeko egokia  
delakoan.**

Datu-gurutzaketa horren interesa zalantzan jartzen ez bada ere, argi esan behar da bi datu-iturburu horiek ez direla hiztun-multzo beretik jaso. Ezagutzak herrian erroldatutako biztanleen datuak jasotzen ditu, eta kale-erabilerak kalean ari den edonor hartzen du, herri horretan erroldatuta egon ala ez.

Erabileraren eta ezagutzaren arteko aldea kuantifikatzeko, udal tipologia bat sortu dugu lau udal-tipo bereiziz, nolabait euskararen egoeraren edota aktibazio sozialaren adierazle izan daitezkeelakoan. Hona hemen:

1. **tipoa, PAREZ PARE:** Euskararen kale-erabilera bertako euskaldunen portzentajearen parekoa edota handiagoa denean.
2. **tipoa, HURBIL:** Erabilera ezagutzatik hurbil dagoenean, erabilera %10-20 txikiagoa denean.
3. **tipoa, TARTEKO:** Erabilera ezagutzatik ez hurbil, ez urrun dagoenean, erabilera %20-50 txikiagoa denean.
4. **tipoa, URRUN:** Erabilera ezagutzatik urrun dagoenean, erabilera ezagutzaren erdia edo gutxiago denean.

1.etik 4.era, tipo horiek erabileraren eta ezagutzaren arteko distantzia adierazten dute. 1. eta 2. tipoko udalerrietan, esan daiteke hiztun euskaldunek euskaraz aritzeko aukera eduki, eta hala egiten dutela. Tarte hori handiagotzen doa 3. eta 4. tipoetan: euskaraz aritzeko aukerak urrituz doaz, eta, praktikan, dakitenek ere gutxiago egiten dute.

### **3. BIGARREN GUNE SOZIOLOGIKOA: EUSKALDUNAK BIZTANLERIAREN %20-50**

#### **I**

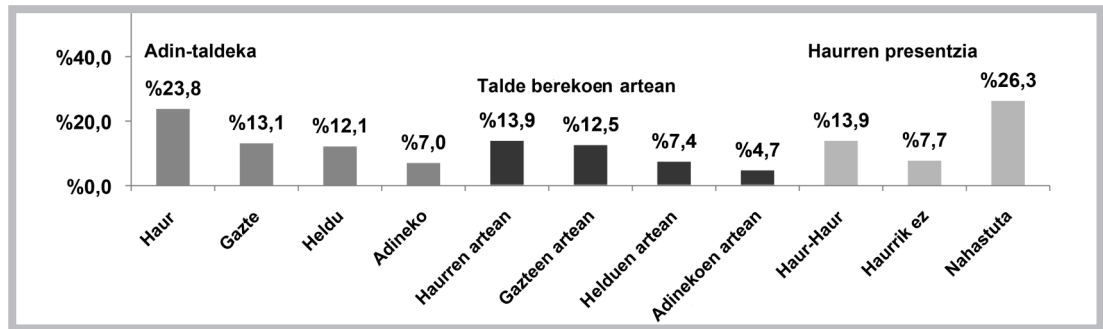
Gune honetan bizi da jende gehien –EAEko biztanleen herena–, eta gune honetako kale-erabileraren egoera da pisu gehien duena Euskal Herriko diagnosi orokorrean<sup>9</sup>.

Multzo honetan 11 herri ditugu, eta horietan egindako azterketatik nabarmentzekoak dira ondorio hauek:

- Batez besteko euskararen kale-erabilera %13,7 da, hau da, kalean entzundako elkarrizketetan hamar solaskidetatik bat ari zen euskaraz.
- Erabilera altuena haurretan jaso da; txikiena, aldiz, adinekoetan.
- Haurren eta gazteen erabileran sekulako aldea antzeman da: hamar puntukoa. Eta gazteen eta helduen artean puntu bateko aldea besterik ez dago.
- Adin berekoen arteko elkarrizketetan euskararen erabilerak behera egiten du. Lau adin-taldeetan errepikatu da portaera hori.

- Haurren arteko elkarrizketetan –nagusirik gabekoetan– erabilera asko jaisten da, eta ia gazteen arteko erabileraren parean kokatzen da.
- Erabilera mailarik altuena haurrak beste adin-taldeekin *nahastuta* ari direnean behatu dugu.
- Erabilera mailarik baxuena adinekoen arteko elkarrizketetan jaso dugu.

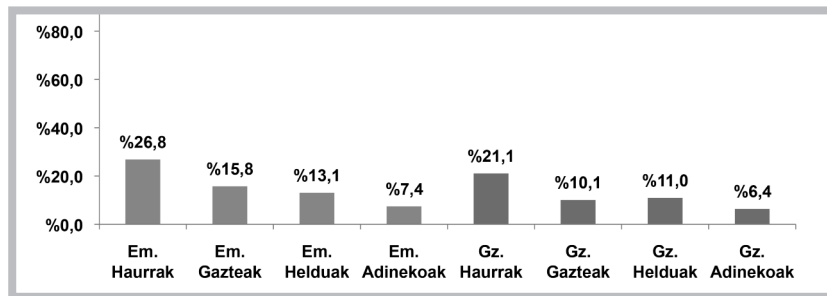
**2. grafikoa: BIGARREN GUNE SOZIOLINGUISTIKOAN ADIN-TALDEEN ARABERAKO EUSKARAREN KALE-ERABILERA.**



Iturria: Soziolinguistika Klusterra, Herrietako Kale-Neurketak, 2014, 2015, 2016, 2017.

Gune soziolinguistiko honetan sexuari erreparatuz gero, ondorioa da adin-talde guztietan emakumezkoek gizonezkoek baino zertxobait gehiago hitz egiten dutela euskaraz. Alde handiena haurretan eta gazteetan antzeman dugu. Hurrengo grafikoan jaso ditugu emaitzak.

**3. grafikoa: BIGARREN GUNE SOZIOLINGUISTIKOAN ADINAREN ETA SEXUAREN ARABERAKO EUSKARAREN KALE-ERABILERA.**



Iturria: Soziolinguistika Klusterra, Herrietako Kale-Neurketak, 2014, 2015, 2016, 2017.

Gune soziolinguistiko honetako 11 herrietan kale-erabileraren eta bertako euskaldun proportzioaren arteko aldea aztertzen badugu, bost herri *tar-teko* tipokoak dira (Urkabustaiz, Pasaia, Altsasu, Zaldibar eta Zigoitia), eta sei *urrunekoak* (Erandio, Errenteria, Ermua, Durango, Muskiz eta Zuia). Ez dugu *hurbileko* herririk, ez eta *parez parekorik* ere. %20-%50eko ezagutza duten herriotan, ezagutza eta erabilerarekiko aldea nabarmena da. Bada



**Udal tipologia  
bat sortu dugu,  
euskararen  
egoeraren edota  
aktibazio  
sozialaren  
adierazle izan  
daitezkeelakoan:  
1. tipoa, PAREZ  
PARE; 2. tipoa,  
HURBIL; 3.  
tipoa, TARTEKO;  
4. tipoa,  
URRUN.**

hori, bere horretan, kontuan hartzeko aspektua: ezagutza altua ez denean, erabilera dezente baxuagoa da.

#### 4. HIRUGARREN GUNE SOZIOLINGUISTIKOA: EUSKALDUNAK BIZTANLERIAREN %50-80

Behatu ditugun herri gehienak gune soziolinguistiko honetakoak dira, 50 guztira. Atera ditugun emaitza nagusiak honako hauek dira:

— Batez besteko euskararen kale-erabilera %41,4 da.

— Gune honetan ere, zenbat eta gazteago izan, orduan eta euskararen erabilera altuagoa da. Eskailera garbia da, eta gazteen eta helduen artean alde handiagoa antzeman da hemen aurreko gunean baino.

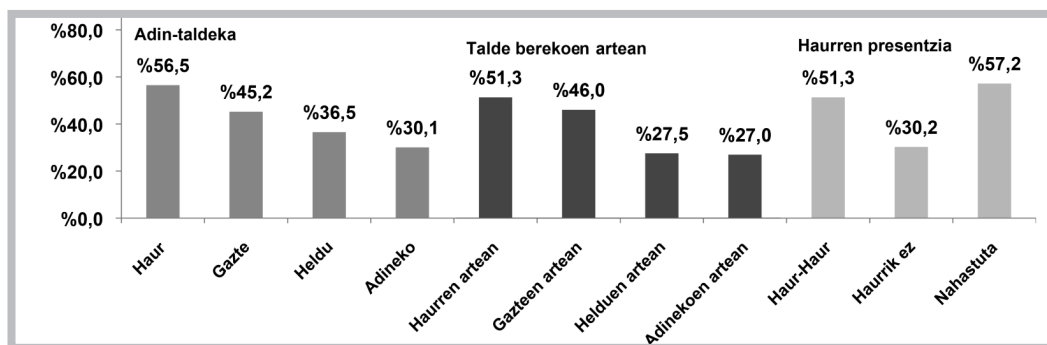
— Talde bereko elkarrizketetan, haurren arteko elkarrizketa horizontaletan euskararen erabilera txikiagoa da haurren elkarrizketa bertikaletan baino. Bi balio horien arteko aldea 6 puntukoa da orain, baina bigarren gunean alde hori handiagoa zen –12koa–. Horren arabera, esan daiteke euskaldunen proportzioa handitu ahala, haurrak beren artean edo besterekin aritu, alde txikiagoa dagoela.

— Talde bereko emaitzetan bi errealitate desberdin agertzen zaizkigu: batetik haur-haur eta gazte-gazte errealitatea; eta bestetik, heldu-heldu eta adineko-adineko errealitatea. Erabileran koxka handia dago: gazteagoek dezente gehiago egiten dute euskaraz.

— Bigarren gunean bezala, erabilera maila altuena haurrak beste adin-taldeekin batera (*nahastuta*) dauden elkarrizketetan jaso dugu, baina esan dugunez, gune honetan haurren arteko elkarrizketekiko aldea nabarmen txikiagoa da.

— Gune honetan ere erabilera mailarik baxuena adinekoen arteko elkarrizketetan jaso dugu.

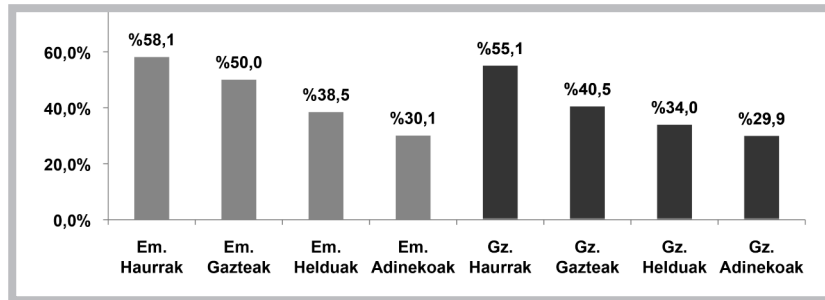
4. grafikoa: HIRUGARREN GUNE SOZIOLINGUISTIKOAN ADIN-TALDEEN ARABERAKO EUSKARAREN KALE-ERABILERA.



Iturria: Soziolinguistika Klusterra, Herrietako Kale-Neurketak, 2014, 2015, 2016, 2017.

Gune soziolinguistiko honetan haur, gazte eta heldu emakumezkoak gizonetzkoak baino gehiago aritzen dira euskaraz; adinekoetan, aldiz, ez dago alderik hiztuna emakumezkoa ala gizonetzkoa izan. Bigarren gune soziolinguistikoan genion alde handiena haur eta gazteetan behatu dugula; hirugarren gunean haurretan ez dago halako alderik, gazteetan bai.

**5. grafikoa: HIRUGARREN GUNE SOZIOLINGUISTIKOAN ADIN-TALDE ETA SEXUAREN ARABERAKO EUSKARAREN KALE-ERABILERA.**



Iturria: Soziolinguistika Klusterra, Herrietako Kale-Neurketak, 2014, 2015, 2016, 2017.

Hirugarren gune soziolinguistikoan ditugun 50 herrietan kale-erabilera eta ezagutzaren arteko alde txikiko eta handiko herriak daude. Lau tipok aurkitu ditugu: *parez-pareko* herriak 11 dira (Alegia, Antzuola, Belauntza, Berrobi, Ikaztegieta, Irura, Itsasondo, Legorreta, Zizurkil, Markina-Xemein eta Ondarroatza), *hurbilekoak* 7 herri dira (Anoeta, Azkoitia, Deba, Mallabia, Oñati, Oiarzun eta Zumaia), *tartekoak* 25 (Aretxabaleta, Arrasate, Astigarraga, Bergara, Busturia, Ea, Elgeta, Elgoibar, Eskoriatza, Gernika-Lumo, Hernani, Ibarra, Igorre, Larrabetzu, Legazpi, Lezo, Mendaro, Ordizia, Orio, Otxandio, Soraluze, Tolosa, Usurbil, Villabona-Amasa, eta Zarautz), eta *urrunekoak* 7 (Andoain, Eibar, Hondarribia, Urnieta, Urretxu-Zumarraga, Bermeo eta Gatika).

**5. LAUGARREN GUNE SOZIOLINGUISTIKOA: EUSKALDUNAK BIZTANLERIAREN %80 EDO GEHIAGO**

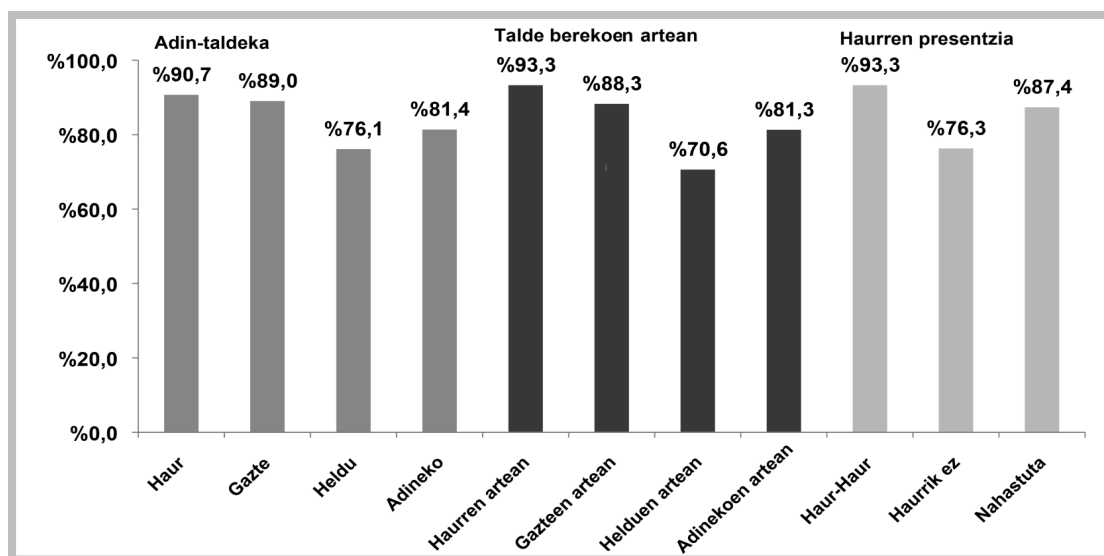
Gune honetako 43 herri<sup>10</sup> aztertu ditugu. Jasotako datuek honako argazkia erakutsi digute:

- Euskararen kale-erabileraren batezbestekoa %82,6 da. Datu hau deigarria da, berez. Portaera linguistiko konpaktua adierazten du portzentaje horrek. Kalean euskararen erabilera ohikoa da, edozein dela ere solaskideen adina edo sexua.
- Hortaz, lau adin-taldeen erabileretan ez dago alde handirik. Emaitzei zorrotz begiratu gero, haur eta gazteen erabilera batezbestekoen ginetik dago, eta adinekoen erabilera helduenen ginetik.

**Bigarren gune soziolinguistikoetako 11 udalerrien artean, bost herri tarteko tipokoak dira, eta sei urrunekoak.**

- Erabilera horizontalen eta bertikalen artean ez dago alde handirik.
- Haurren arteko elkarrizketetan entzun dugu euskara gehien. Gune honetan, aurrekoetan ez bezala, haurren elkarrizketa horizontalak euskaldunagoak dira elkarrizketa bertikalak baino. Haurrek inguru euskaldunean natural egiten dute euskaraz, beren-berena den hizkuntzan.
- Erabilera mailarik baxuena, aurreko bi guneetan ez bezala, helduen arteko elkarrizketetan jaso dugu.

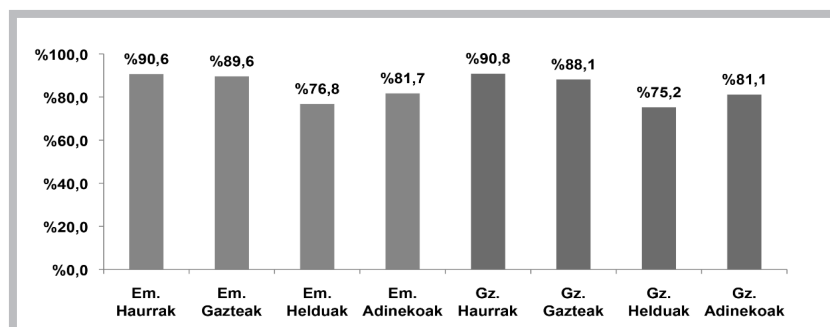
**6. grafikoa: LAUGARREN GUNE SOZIOINGUISTIKOAN ADIN-TALDEEN ARABERAKO EUSKARAREN KALE-ERABILERA.**



Iturria: Soziolinguistika Klusterra, Herrietako Kale-Neurketak, 2014, 2015, 2016, 2017.

Hala berean, ez dago sexuen arteko alderik: adin-talde guztietan emakumezkoek zein gizonezkoek neurri bertsuan egiten dute euskaraz.

**7. grafikoa: LAUGARREN GUNE SOZIOINGUISTIKOAN ADIN-TALDE ETA SEXUAREN ARABERAKO EUSKARAREN KALE-ERABILERA.**



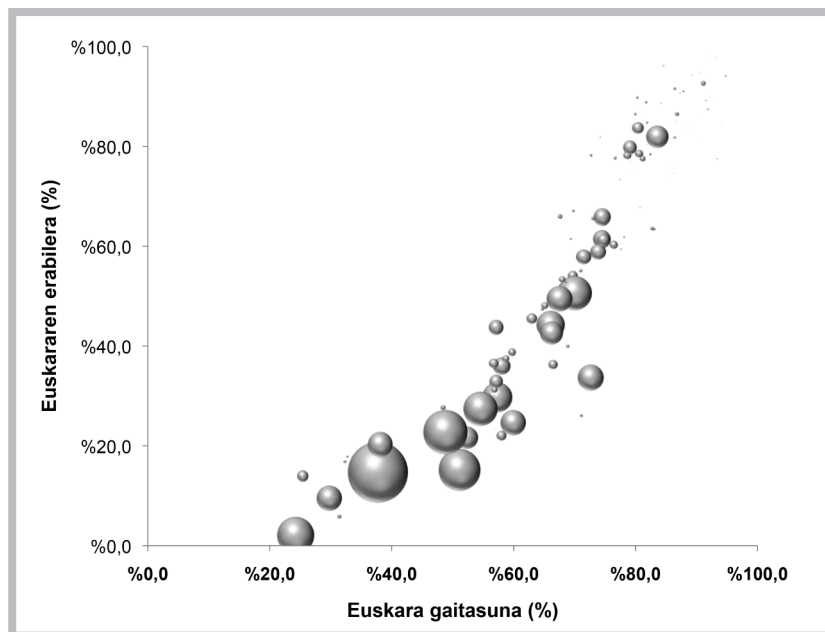
Iturria: Soziolinguistika Klusterra, Herrietako Kale-Neurketak, 2014, 2015, 2016, 2017.

Herri bakoitzeko kale-erabileraren eta bertako euskaldun proportzioaren arteko aldea aztertuz gero, gehien-gehienak, 33, parez pareko herriak dira (Aizarnazabal, Albiztur, Alkiza, Altzo, Amezketza, Amoroto, Areso, Ataun, Aulesti, Azpeitia, Baliarrain, Berastegi, Berriatua, Bidania-Goiatz, Dima, Elduain, Errezil, Ezkio-Itsaso, Gaztelu, Getaria, Gizaburuaga, Goizueta, Hernialde, Leaburu, Leitza, Lekeitio, Lizartza, Mutriku, Muxika, Orexa, Zaldibia, Zestoa eta Ziortza-Bolibar), 9 dira *hurbil* tipokoak (Abaltzizketa, Aduna, Arama, Zerain, Larraul, Mutriku, Orendain, Araitz eta Mañaria), eta bi herri besterik ez ditugu *tarteko* tipoa (Aramaio eta Idiazabal).

## 6. GAITASUNAREN ETA ERABILERAREN ARTEKO ERLAZIOA: UDALERRRI MAILAKO AZTERKETA

8. grafikoan udalerrriak agertzen dira, euskaldunen proportzioaren eta euskararen kale-erabileraren arabera. Neurtutako 104 herriak kokatu ditugu grafikoan, eta burbuilaren tamainak biztanle kopurua adierazten du: zenbat eta biztanle gehiago, orduan eta handiagoa da burbuila.

### 8. grafikoa: BEHATUTAKO HERRIAK EUSKARA GAITASUNAREN ETA KALE-ERABILERAREN ARTEKO KORRELAZIOAREN ARABERA.



Iturria: Soziolinguistika Klusterra, Herrietako Kale-Neurketak, 2014, 2015, 2016, 2017.

XY koordinatuetan kokatu dira udalerrriak: zenbat eta eskuinago, orduan eta euskararen ezagutza handiagoa; zenbat eta gorago, orduan eta erabileraren altuagoa. Ez da harritzekoa, beraz, eskuinaldean dauden herriak go-

**Hirugarren gune soziolinguistikoetako 50 herrien artean lau tipotakoak daude: parez-pareko 11 herri, 7 hurbileko, 25 tarteko eta 7 urruneko.**

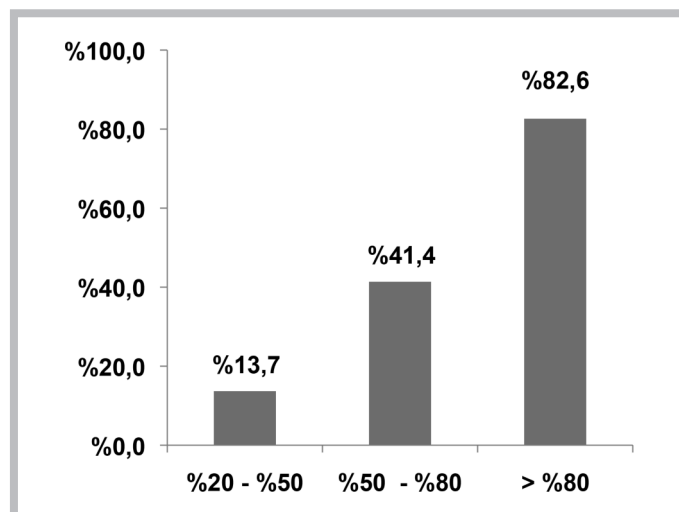
**Laugarren gune  
soziolinguisti-  
koetako  
udalerrien artean  
gehien-gehienak,  
parez pareko  
herriak dira 33;  
9 dira  
hurbilekoak eta 2  
tarteko.**

rago egotea; ez eta ezker aldean daudenak beherago egotea ere. Logikoa denez, zenbat eta udalerrri euskaldunagoa izan, orduan eta handiagoa da euskararen kale-erabilera.

Oinarritzko kokapen horrez gain, badira xeheago azter daitezkeen puntuak ere. Hona hemen horietako batzuk:

— Euskararen gaitasunak gora egin ahala, ez da bakarrik gertatzen euskara gehiago erabiltzen dela, baizik eta gaitasunarekiko proportzioan erabilerak gora egiten duela. Hau da, gaitasunaren eta erabileraren arteko aldea txikiagotu egiten da gaitasunak gora egin ahala. Nabarmen ikusten da hori aztertutako herrietan, modu erregularrean. 9. grafikoak ere erakusten du joera hori modu laburtuan.

#### 9. grafikoa: EUSKARAREN KALE-ERABILERA GUNE SOZIOLINGUISTIKOEN ARABERA.



Iturria: Soziolinguistika Klusterra, Herrietako Kale-Neurketak, 2014, 2015, 2016, 2017.

— Gurea bezalako gizarte elebidunetan, hau da, hiztun euskaldun eta ez-euskaldun ez osatutako testuinguruetan, gaitasuna eta erabileraren arteko erlazioa aztertzeak lagun lezake euskal hiztunen hizkuntza-hautua neurri batean ulertzen. Erlazio horren arabera hirugarren atalean lau udal-tipo aurkeztu ditugu, eta guneak azterketan azaldu dugu zenbat diren tipo bakoitzeko herriak. Orain, 10. grafikoan herri guztiak tipoen arabera kolore intentsitatearen arabera bereizi, eta gaitasuna/erabilera ardatzetan kokatu ditugu.

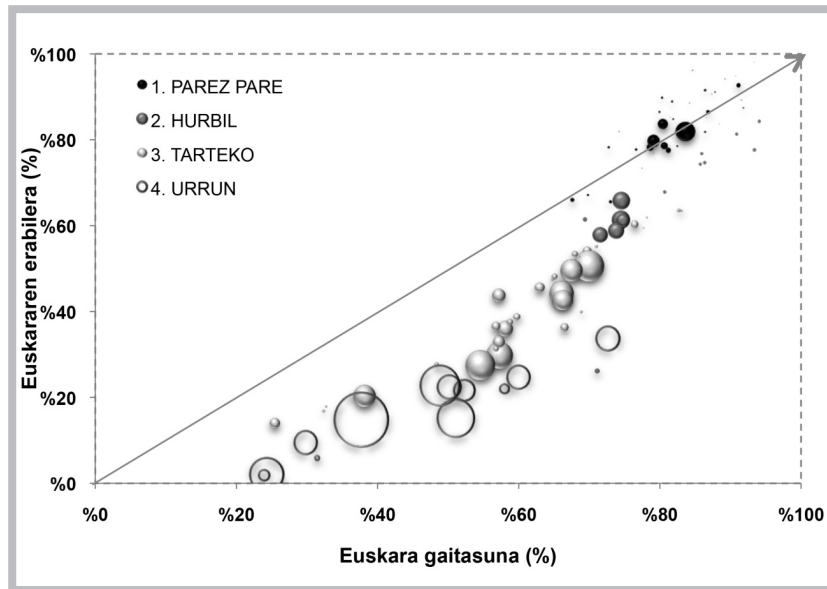
104 herrietatik 44tan euskararen kale-erabilera eta ezagutzaren artean ez dago alderik, *parez-pareko* udal-tipokoak dira. 15 herri *hurbil* udal-tipokoak dira, 32 herri *tarteko* udal-tipokoak, eta azkenik, 13 herri

urrun udal-tipokoak. Beste ondorio hauek ere atera daitezke: a) eza-gutzaren eta erabileraren arteko arrakala –tarteko eta urrun– ezagutza maila ez altuko herrietan gertatzen da batez ere; b) oro har, herri txikiagoak dira parez pare eta hurbil; c) kurba etzanagoa da ezker aldean, pikoagoa eskuinaldean, eta kurbaren malda bizitu egiten da %50-60ko ezagutzaren atalasea igarotzean.

— “Egoera anisotropikoa” ere agertu da 19 herritan. *Anisotropiko* deitzen zien Txillardegik erabilera ezagutza baino portzentaje handiagoan gertatzen deneko egoerei (Alvarez, 2001). Egoera anisotropikoa gertatuko bada, euskarak oso aldeko habitata behar du, faktore objektiboen nahiz subjektiboen konfluentziatik eratortzen den habitat eroso. Herri horiek guztiak *parez-pareko* tipokoak dira, jakina.

**Euskararen gaitasunak gora egin ahala, euskara gehiago erabiltzeaz gain, proportzioan ere gora egiten du.**

**10. grafikoa: EUSKARA GAITASUNA ETA KALE-ERABILERAREN ARTEKO KORRELAZIOA, HERRI-TIPOAK.**



Iturria: Soziolinguistika Klusterra, Herrietako Kale-Neurketak, 2014, 2015, 2016, 2017.

Herri-tipoak lagungarriak izan daitezke herri mailako kale-erabileraren bizitasuna ebaluatzeko. Dena den, sarreran esan duguna gogoratu, bi aldagaiek ez dute unibertso bera ordezkatzen; izan ere, *erabilera* kaleko hiztunen jardunetik etortzen den emaitza da, eta *gaitasuna*, berriz, herriko zentsutik datorkigu. Ez gara ari bete-betean unibertso berberaz, baina neurri batean bai, batez ere herri txiki eta ertainetan pentsatzekoa baita kalean behatu ditugun lagun asko bertan errolatuta daudela.

**"Euskaldunon dentsitateak zer-nolako eragina du euskararen kale-erabileran?" galderarekin hasi dugu artikulua. Azaldu dugunez, garbi dago baduela.**

## 7. ONDORIOAK

**I** Ehunetik gora herrik euskararen erabilera beren-beregi neurtu nahi izan dute. Herri horietan jasotako datuetatik ondorio orokorrak ateratzen saiatu gara, guneka eta tipoka sailkatuz antzekotasuna duten eremu soziolinguistikoak. Saiakera horrek honako ondorioak ekarri dizkigu:

— "*Euskaldunon dentsitateak zer-nolako eragina du euskararen kale-erabileran?*" galderarekin hasi dugu artikulua. Azaldu dugunez, garbi dago baduela. Eragin hori zer-nolakoa den azaltzeko, hiru gunesoziolinguistikotan banatu ditugu herriak –lehenengo guneko herririk ez dugu gure laginean–, eta horien arabera argazki bana jaso dugu. Hiru argazki horiek ezaugarri desberdinak dituzte. Hurrengo hiru puntuetan aurkeztuko ditugu bakoitzaren ezaugarri nagusiak.

— Hamar biztanletik euskaldunak bost edo gutxiago diren herrietan –bigarren gunean–, euskararen erabilera maila altuena haurra nagusiekin dagoenean gertatzen da. Harreman horizontaletan, haurren arteko edo gazteen arteko erabilera antzekoa da, aldiz, nabarmen gutxiago hitz egiten da helduen artean edo adinekoen artean. Adin-talde guztietan emakumezkoak gizonezkoak baino gehiago aritzen dira euskaraz, eta alde hori nabarmena da haurretan eta gazteetan.

— Hamar biztanletik bost/zortzi euskaldunak diren herrietan –hirugarren gunean–, harreman bertikalen eta horizontalen arteko aldea aurreko gunean baino txikiagoa da. Adin-taldeen arteko erabileran aldea dago: gazteagoek dezente gehiago egiten dute euskaraz bai talde bereko elkarrizketetan bai talde nahasietan. Adinekoen multzoan, emakumezko zein gizonezkoa izan, erabileran ez dago alderik. Gazteen multzoan nabarmentzekoa da emakumezkoen eta gizonezkoen artean dagoen aldea: neskek dezente gehiago hitz egiten dute euskaraz.

— Hamar biztanletik zortzi edo gehiago euskaldunak diren herrietan –laugarren gunean–, euskararen erabilera altua eta orokortua da. Erabilia izateko baldintza egokienak topatzen ditu euskarak gunenetan. Hori dela eta, *euskararen arnasmunetza* hartzen da, eta hala deitu ohi zaio. Ez da alde handirik detektatu, ez adin-taldeetan, ez harremanen izaera horizontal edo bertikalean, ez sexuen artean.

— Bigarren eta hirugarren guneeetan, adin bereko kideen arteko elkarrizketetan euskararen erabilera baxuagoa da, adin desberdinetako kideen arteko elkarrizketetan baino. Horrela gertatzen da nabarmen haurren artean, eta modu apalagoan helduen eta adinekoen artean. Gazteen multzoan ezin dugu garbi esan hori hala denik, behatutako

gazteak ia beti adinkideekin ari baitira. Beraz, oro har, harreman bertikaletan euskararen kale-erabilerak gora egiten du. Alderik nabar-menena hurrek parte hartzen duten interakzioetan gertatzen da. Haurren presentziak helduek euskaraz gehiago egin dezaten eragiten du. Eta, aldi berean, helduen presentziak hurrek euskaraz gehiago egitea ere ekartzen du. Laugarren gunean, aldiz, helduen presentziak ez du halako eraginik haurren artean.

— Hiztunen sexuak eragin handiagoa du gune erdaldunagoetako erabileran; gune euskaldunetan, ordea, ez du ia eraginik.

— Zenbat eta gune euskaldunago izan, orduan eta alde txikiagoa dago euskaldunen portzentajearen eta kale-erabileraren artean, edo, beste —eta euskaraz hitz egiteko aukera— handiagoa da. Esan daiteke euskaldunen portzentajea handitu ahala euskaraz hitz egiteko aukerak ere gehiago handitzen direla, hau da, eragin biderkatzailea duela. Datuen argitan, eta hurbilpen gisa baizik hartu behar ez bada ere, euskaldunen %50-60ko atalasea gainditzeak erabileraren bizkortzea ekartzen du.

— Aurreko puntuaren ifrentzua: gune erdaldunetan tarte handiagoa dago euskaldunen portzentajearen eta kale-erabileraren artean. Eta gune horiek dira, hain zuzen ere, populatuenak.

Gune soziolinguistikoen erabilera datuak zertan diren deskribatzea izan da gure helburua, aurrera begirako ekinbideak diseinatzeko lagungarri izango delakoan. Hortik harago, (Iñarra, M. & Altuna, O., 2017) artikuluan kontsulta daitezke euskararen erabilera indartzeko ildoei buruz egin ditugun hausnarketak. ●

## OHARRAK

1. Kanpoan utzi ditugu hiriburuetak kale-neurketak, hiriburuetak errealtate herrieta-koen oso bestelakoa baita.
2. Gune soziolinguistiko hauen izendapenak badu, gure ustez, konnotazio desegokia: lehenengo da eremu erdaldunena, eta laugarrena —azkena— euskaldunena. Gune soziolinguistikoak alderantziz zenbatu eta izendatzea egokiagoa dirudi, euskaldunen proportzio handienari lehen posizioa emanez hurrenkera horretan.
3. Gune soziolinguistikoen sailkapena Mapa Soziolinguistiko erreferentzia gisa hartuta egin dugu. Mapa Soziolinguistikoak egiten duen banaketa gure laginean aplikatzea egokia den jakiteko K-Means algoritmoa aplikatu dugu. Algoritmoaren arabera, hiru multzo hauek dira egokiak: 1) Euskara gaitasuna %24-%52; 2) %52-%75, eta 3) %75etik gora. Ia bat datoz gure banaketarekin. Horrenbestez, esan dezakegu Mapa Soziolinguistikotik hartutako multzokatzea egokia dela gure laginerako ere.
4. Nafarroako 5.000 biztanletik beherako herrien daturik ez dugu 2011n, eta udalerrri guztiak kontuan hartzen dituen gune soziolinguistikoen banaketa 2001ekoa da. Horregatik eta gure laginean Nafarroako 6 herri besterik ez ditugulako, lagina EAArekin alderatu dugu.
5. 2017an Soziolinguistika Klusterrak UEMArekin elkarlanean udalerrri euskaldun guztietan egin zituen kale-neurketak, horregatik ditugu hainbeste behaketa laugarren gune soziolinguistikoan.
6. Nafarroan bost herri neurtu dira: Altsasu, Araitz, Areso, Goizueta eta Leitza.

---

**Zenbat eta gune euskaldunago izan, orduan eta alde txikiagoa dago euskaldunen portzentajearen eta kale-erabileraren artean; gune euskaldunagoetan trinkotasuna — eta euskaraz hitz egiteko aukera— handiagoa da.**

**Hurbilpen gisa esanda, euskaldunen %50-60ko atalasea gainditzeak erabileraren bizkortzea ekartzen du.**



7. Nagusizat hartzen ditugu haurrak ez diren beste hiru adin-taldeetako solaskideak: gazteak, helduak eta adinekoak, alegia.
8. Jakitun gara sexu sistema bitarraz gaindi askotariko identitateak daudela. Hala ere, behaketa bidezko metodologiarekin ez dugunez bestelako kategoriarik jasotzen asmatu, "emakume" eta "gizon" izendapenak erabili ditugu.
9. BAT aldizkariko ale honetan argitaratutako "Hizkuntzen Erabileraren Kale-Neurketaren (Euskal Herria, 2016) - Emaiza nagusien txostenean egiten da diagnosi orokor hori.
10. Gehienak Udalerri Euskaldunen Mankomunitateko —UEMAko— kide dira.

## **ERREFERENTZIA BIBLIOGRAFIKOAK**

- Altuna, O. & Basurto, A., 2013. *Hizkuntza-erabilera behaketa bidez neurtzeko gida metodologikoa*. Gasteiz: Eusko Jaurlaritzaren Argitalpen Zerbitzu Nagusia. <http://www.soziolinguistika.eus/Gida>. [Azken kontsulta: 2017.03.02]
- Altuna, O., 2002. "Erabileraren IV. Kale-neurketa. Emaizen azterketa". *Bat Soziolinguistika Aldizkaria*. Issue 43, 37-48.
- Alvarez Enparantza, J.L., Txillardegi, Isasi X., 2001. *Hacia una Socio-Lingüística Matemática*. Euskal Soziolinguistika Institutua Sortzen.
- Eusko Jaurlaritza, 2014. *V. Mapa Soziolinguistikoa, 2011*. Hezkuntza, Hizkuntza Politika eta Kultura Saila. Eusko Jaurlaritza.
- Iñarra, M. & Altuna, O., 2016. "Euskararen ahozko kale-erabilera: erronkak". *Euskera Aldizkaria*. Issue 61,2, 407-438.
- Kasares, P., 2015. "Euskararen belaunez belauneko jarraipena aztergai eta jomuga" *Bat Soziolinguistika Aldizkaria*. Issue 94, 13-45.
- Soziolinguistika Klusterra, 2017. *Hizkuntzen Erabileraren Kale-Neurketa*. Euskal Herria, 2016. [http://www.soziolinguistika.eus/files/hekn2016-\\_eu\\_1.pdf](http://www.soziolinguistika.eus/files/hekn2016-_eu_1.pdf) [Azken kontsulta: 2017 07 28].