

NAFARROA OINEZ 2008KO JAI EGUNAREN AZTERKETA SOZIOLOGIKOA¹

Iulen Urbiola

Zuzenbidean Lizentziatua eta Euskara Kultur Elkargoaren zuzendaria

Helbide elektronikoa: iulen @euskarakultur.org

HITZAURREA

Orain dela bost urte, Nafarroako Ikastolen Elkarteak eta Euskara Kultur Elkargoak Nafarroan euskararen alde egiten den jai erraldoiarenaren argazki soziologikoa lortzea beharrezkoa ikusi genuen. Beharrak bi iturri ezberdinetatik etortzen zitzaizkigun: alde batetik, jaiaren arrakasta mantentzeko eta ahal den heinean hobetzeko, ezinbestekoa ikusten genuen jendearen iritziak, balorapenak, beharrak eta kritikak jakitea. Bestetik, eta Nafarroan euskarak bizi duen egoera jakinda, eta euskarari eta euskaldunoi leporatzen zaizkigun kritikak ikusita, komenigarria ikusten genuen jaiaren partehartzailearen profila zein zen aztertzea, alegia: gazteak; helduak; euskaldunak; erdaldunak; Nafar erkidegoko biztanleak; euskal herritik kanpoko biztanleak eta abar. Finean, jakin nahi genuen nortzuk, zergatik eta zertarako hurbiltzen diren Nafarroa Oinez-eko jaira, zeren argazki horrek, mutatis mutandis, euskarak Nafarroan nolako osasuna duen erakusten baitigu.

Artikulu honetan, Nafarroako Ikastolen Elkarteak eta Euskara Kultur Elkargoak enkargaturik, NUPeko Mikel Razkin soziologoak zuzendutako ikerketa soziologikoaren emaitzak biltzen dira, 2008ko urriaren

19an, Iruñeko Jaso Ikastolan ospatutako Nafarroa Oinez jai egunean egin-dakoa.

AZTERLANAREN PLANTEAMENDUA

Azterlanaren xede nagusia:

2008ko Nafarroa Oinez jai egunera joandako jendearen gogobetetze maila ebaluatzea.

Antolaketa osatzen duten alderdi guztiak aztertzea.

Ekitaldira joaten diren herritarren profil-mota zehaztea.

Azterlanaren helburuak betetzeko, berariazko galdetegi bat diseinatu da, guztira hemeretzi item biltzen dituena. Elkarrizketa guztiak egunean zehar egin ziren, jarduera-eremu bakoitzean, eguerdian eta arratsaldearen hasieran. Guztira, 24 inkestatzaile aritu ziren, eta mila eta hogeita lau galdetegi bete ziren, lanabes gisa ausazko laginketa erabilia; horrenbestez, hona hemen fitxa teknikoa:

UNIBERTSOA	110.000 parte-hartzaile
KONFIANTZA MAILA	95,5%. Dos sigma (2s)
ERRORE MARJINA	± 3,1 %
HIPOTESIA	P=Q=% 50
ELKARRIZKETA KOPURUA	1.024, pertsonalak.
LAN ZUZENDARITZA	Mikel Razkin (soziologoa - NUP)
DATUEN TRATAMENDUA	Gorka Razkin (Barbwin 6.0)
ZUZENDARITZA/AZTERKETA	Mikel Razkin (soziologoa - NUP)

Landa-lanaren ondotik, galdera irekiak kodetu eta galdetegiak egiaz-tatu genituen; ondoren, datu guztiak Barbwin 6.0. izeneko programa informatikoan grabatu genituen.

2008KO NAFARROA OINEZ JAI EGUNERA JOANDAKOEN PROFILA

HELDUERA ETA IRTEERA

Lehendabizi, elkarrizketatuei galdetu zitzaizen ea zer ordutan sartu ziren 2008ko Nafarroa Oinez jaiaren barrutira. **Hiru parte-hartzailetatik bik (%65,70ek) goizeko hamarretatik eguerdiko hamabietara ekin zion ibilbidea egiteari. %9,98 bakarrik iritsi zen goizeko hamarrek baino lehen.**

Ezinbestekoa ikusten genuen jendearen iritziak, balorapenak, beharrak eta kritikak jakitea.

Jaiaren partehartzailearen profila zein zen aztertzea.

**Nafarroako Ikastolen
Elkarteak eta Euskara
Kultur Elkargoak
enkargaturik, NUPeko
Mikel Razkin
soziologoak zuzendutako
ikerketa soziologikoaren
emaitzak biltzen dira,
2008ko urriaren 19an,
Iruñeko Jaso Ikastolan
ospatutako Nafarroa
Oinez jai egunean
egindakoa.**

Irteera ordua arratsaldeko seietatik zortzietara izan zen, batez ere; %38,05, zehazki. Aldiz, %6,25ek bakarrik alde egin zuen ibilbidetik 20:00etatik aurrera. Alde horretatik, adierazi beharra dago jendearen %52,09k ez zuela argi zer ordutan alde egingo zuen.

Jendeak batez beste zazpi ordu eman ditu ibilbide barnean

Helduera ordua			Irteera ordua		
	%	%*		%	%*
10:00ak baino lehen	9.98	10.81	18:00ak baino lehen	3.61	7.55
10:00etatik 12:00etara	65.70	71.38	18:00etatik 20:00etara	38.05	79.41
12:00ak baino geroago	16.44	17.81	20:00ak baino geroago	6.25	13.04
ED/EE	7.68		ED/EE	52.09	

Sexua

Sexua		
	%	%*
Gizonezkoa	40,79	42,32
Emakumezkoa	55,59	57,68
ED/EE	3,62	

Parte-hartzaileen tipologia definitzen duten alderdiei dagokienez, ezaugarri hauek daude:

Emakume gehiago dago: %55.59.

Adina

Adin-talderik ugariena 18tik 25 urtera bitartekoa da; %29,1, zehazki. Alde horretatik, aldi berean azpimarratzekoa da 25 urtetik behekoak %45,1 izatea.

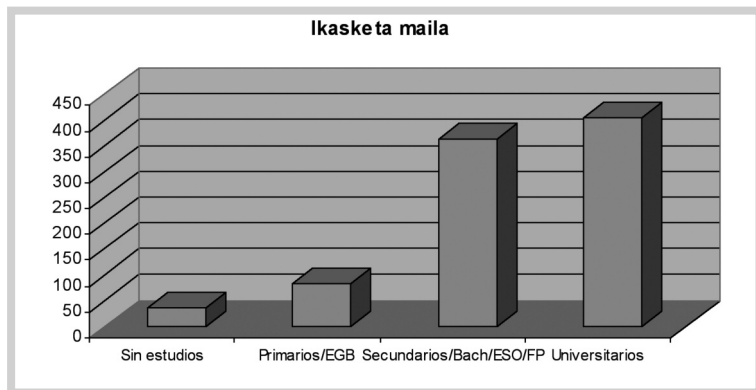
Adina	
	%
18 urtetik behera	16,01
18tik 25era	29,06
26tik 35era	14,91
36tik 45era	14,69
46tik 55era	11,84
56tik 65era	4,93
65etik gora	0,77
NS/NC	7,79

Batez beste, parte-hartzaileek 30,4 urte dituzte.

Ikasketa maila

Ikasketa mailari dagokionez, adierazi behar da portzentajerik nabarmene-na unibertsitate maila lortu duten pertsonen multzoari dagokiola; %45,6.

Jendeak batez beste zazpi ordu eman ditu ibilbide barnean.



Ia portzentaje bera dute Bigarren Hezkuntza, Batxilergoa, DBH edo Lanbide Heziketa bukatu dutenek: %40,8, zehazki.

Ikasketa maila	
	%
Ikasketarik gabe	4,15
Lehen Hezkuntza/OHO	9,43
Bigarren Hezkuntza/Batx/DBH/LH	40,85
Unibertsitate-ikasketak	45,57

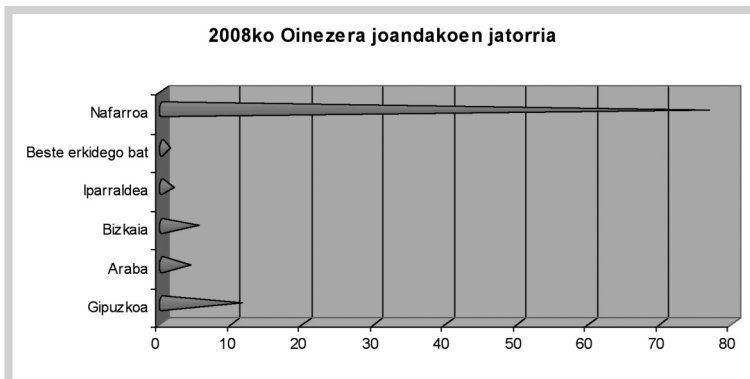
Jatorria

Jakin-mina pizten zuen Iruñeko Jaso Ikastolako Nafarroa Oinez jaiari parte hartu zutenen jatorriak.

Gehien-gehienak Nafarroatik bertatik joan dira; lautatik hiru, zehazki. Aldiz, lautatik bat soilik, Euskal Herriko gainerako herrialdeetatik.

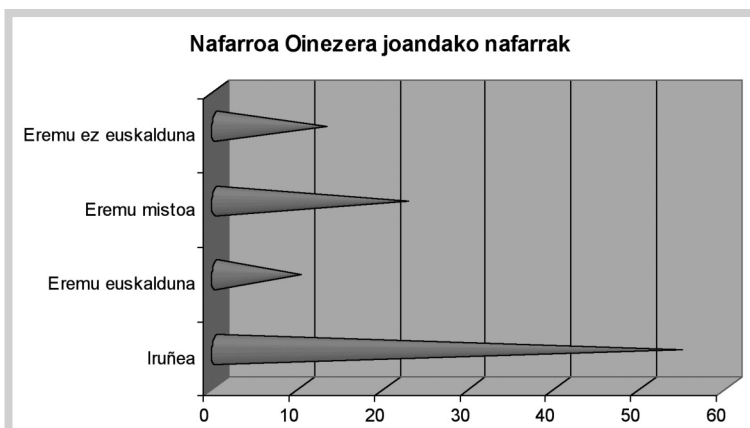
Emakume gehiago dago:
% 55.59.

Batez beste,
parte-hartzaileek 30,4
urte dituzte.



Nafarroako herritarren taldea aztertuz gero, nafar parte-hartzaileen erdia baino gehixeago Iruñean bizi da. Nabarmendu behar da Nafarroako eremu mistotik joandakoen portzentaje handia; horrek adierazten du inguru horretako auzokideek zer-nolako atxikimendua duten euskararekin eta ikastolekin. Gainerako eremuetatik, azpimarratzekoa da parte-hartzaileen %10 soilik dela eremu euskaldunekoa.

Nafarren jatorria	
	%
Iruñea	54,48
Eremu euskalduna	9,97
Eremu mistoa	22,55
Eremu ez euskalduna	13



Euskaraz jakitea

Euskaraz jakitea	
	%
Euskaraz badaki	64,62
Ikasten ari da	19,75
Ez daki	15,63

Gehien-gehienak Nafarroatik bertatik joan dira; lautatik hiru, zehazki.

Parte-hartzaileen hizkuntza egoerari dagokionez, gehienek (%64,6k) euskaraz badakite, eta %19,8 ikasten ari dira.

Dena dela, kontuan hartzekoa da elkarrizketatuen %60,86k euskaraz bete zutela inkesta.

Euskaraz jakitea eta adina					
	18 urtera arte	18-30	31-49	50 eta hortik gora	Adina, batez beste
Euskaraz badaki	85,9	67	50,9	48,9	27,5
Ikasten ari da	9,4	20,6	27,8	22,1	33,7
Ez daki	4,7	12,4	21,3	29	37,6
	17.43	41.77	25.79	15.01	30,4

2008KO OINEZ JAIAREN BALORAZIOA

Parte-hartzea

Jasoko ekitaldira etorritako guztien erdiak baino gehixeago adiskideekin iritsi dira (%56,5). Beste erdiak, ia bere osoan, familian etorri dira (bikote-kidearekin soilik —%14,9— edota seme-alabekin —%19,7—); %34,6, zehazki.

Nafarroa Oinez egunarekiko fideltasuna neurtzen duen galderaren arabera, esan daiteke erdiak baino gehixeago urtero joaten direla Oinez jai egunera (%54,97). Bestalde, %11,1ek soilik parte hartu du Jaso Ikastolako azken ekitaldian, aurreko urteetako Oinez egunetara joan gabe.

Motibazioa

Oinez egunera joateko motibazio nagusiarri dagokionez, hona hemen estatistikoki gehien nabarmendu diren erantzunak: euskarari laguntzeko (%66,5); gero, Oinez egunak duen jai izaera (%51,9) eta Jaso Ikastolari laguntzeko (31,8%). Ikusten da gazteenen artean gehien-gehienak aisiak erakarrita joaten direla. Horri gehitu behar zaio galdera honi bi erantzun ematen ahal zitzaizkiola.

**Parte-hartzaileen
hizkuntza egoerari
dagokionez, gehienek (%
64,6k) euskaraz badakite.
Gogobetetze maila, oro
har, oso altua da.**

Oinezera joateko motibazioa	
Erantzunak	%
Euskarari laguntzeko	66,45
Aisia eta dibertsioa	51,86
Ikastolei laguntzeko	31,8
Konpromiso pertsonala	8,44
Seme-alabengatik	4,5

Azterlan soziologikoaren xede izan den populazioak jakin badaki zertarako erabiliko diren 2008ko Oinez egunaren diruak; izan ere, %71,22k diote Iruñeko Jaso Ikastola dela ekitaldiaren onuradun nagusia. Dena dela, nabarmentzekoa da baietz erantzundakoen %4,48k eta guztien %2,08k dirua zertarako erabiltzen den ez jakitea edo horri buruzko erantzunik ez ematea.

Balorazioak

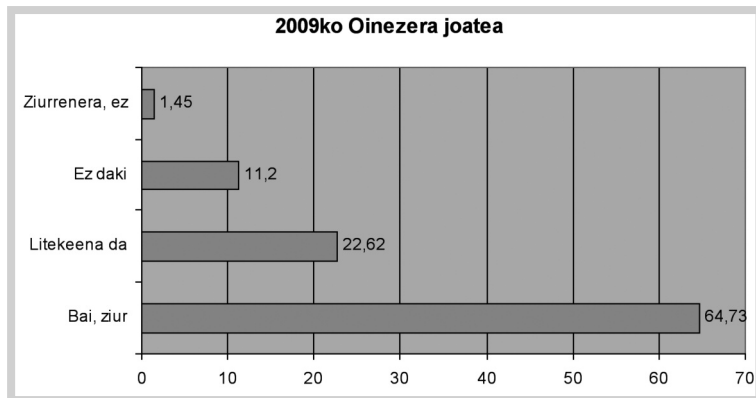
Ondoren, antolaketarekin eta parte-hartzaileei emandako zerbitzuekin lotura duten gai batzuei buruzko balorazioa egiteko eskatu zitzaizen, hamar tarteko eskala baten bidez. Gogobetetze maila, oro har, oso altua da.

Adierazi behar da gai guztiei oso ongi iritzi zaiela, eta gai gehienak 8ren inguruan daudela. Kalifikazio orokorra oso ona da eta garbiketa nabarmentzen da, baloraziorik altuena lortu duelako; 8,11 puntu. Alde txarretan, berriz, baina 7,49rekin eta 7,64rekin, bizikletentzako eta ibilgai-luentzako aparkalekuak daude, hurrenez hurren.

Garbiketari dagokionez, edalontzi berrerabilgarrien ekimena ere nabarmendu behar da (edalontzi berrerabilgarri eta ekologikoak dira; ingurumenean inolako eraginik ez dutenak). Beran abiarazitako ekimena da, Jason eman zaio jarraipena eta erreferentzia bat izanen da Etxarrik antolatutakoan, hau da, 2009ko Oinez egunean.

HURRENGO DEIALDIAK

Hurrengo Nafarroa Oinez egunera joateko asmoa ote duten galdetu diegu elkarrizketatuei. Erantzun gehienak baiezkoak izan dira (%87,35), honela banatuta: %64,7 ziur daude joanen direla eta %22,6k dio litekeena dela joatea.



Profilaren argazkia hauxe izan da: 30 urteko emakume nafarra, eguerdiko 12etatik arratsaldeko 6ak arte, egun pasa doana, lagunekin edo familiarekin hurbildu dena eta euskaraz mintzatzen dakiena.

ONDORIOAK

Jaso Ikastolara hurbildutakoen profilaren argazkia hauxe izan da: 30 urteko emakume nafarra, eguerdiko 12etatik arratsaldeko 6ak arte, egun pasa doana, lagunekin edo familiarekin hurbildu dena eta euskaraz mintzatzen dakiena.

1. Jason egondako gehienek goizeko 10ak eta 12ak bitartean iritsi eta arratsaldeko 6ak eta 8ak bitartean alde egin zuten. Izandakoen %55,59, emakumezkoa zen, eta adinari erreparatuta, portzentaia altuenak, 18-25 urte (%29,06) eta 26-35 urte (%14,91) bitarteko tartetakoak izan ziren. Aurreko² emaitzekin alderatuta, festa pittin bat gaztetu da.

2. Elkarrizketatutakoen ikasketa maila ere altua mantentzen da: Gehiengoak (%45,57k), unibertsitatean burututako ikasketak ditu; gero, bigarren mailako ikasketak dituztenak daude (%40,85). Beste aldetik, euskararen ezagutzari buruzko portzentaieak ditugu; %64,62k hitz egiten du eta %19,75 ikasten ari da.

3. Aurreko azterketetan amandako datuekin alderatuta, euskaldunen kopurua igo dela azpimarratu nahi dugu. Horren zergatia jaia ospatzen den tokia izan daiteke. Lizarrak eta Bianak ehunekotan Iruñeak baino euskaldun gutxiago baitituzte.

4. Biztanleriaren jatorriari dagokionez, gehiengoak nafarra da, 10etik 7. Gero, Eusko Autonomia Erkidegotik zein bestelako lurraldeetatik hurbildu dira. Aurreko datuekin alderatuta, eremu euskaldunetik eta eremu ez euskaldunetik etorritakoen kopurua jaitsi egin da. Eremu mistotik hurbildutako jendea, berriz, igo egin da. Horrek agerian uzten du ingu-

ruko biztanleriaren jaiarekiko inplikazioa eta ikastola herrian sustraitua dagoela.

5. Gehienak lagunekin (%56.5) edo familiarekin (%34.6) joan dira eta haien motibazio nagusiak euskarari laguntzea (%66.45) eta Ikastolari laguntzea (%31.8) izan dira. Ildo horretatik azpimarratu behar dugu partehartzaileen %51.9k egunak duen jai izaera baloratzen dutela. Hala ere, %71.22k argi du lortutako irabazien kopurua Jaso Ikastolara doala.

6. Ikerketak helburu ere izan du Nafarroa Oinezarekiko fidelotasuna neurtzea. Erantzun gehienak positiboak izan dira (%87,35), honela banatuta: %64,7 ziur daude berriro joanen direla eta %22,6k dio litekeena dela joatea.

7. Ikerketaren arabera, orokorrean, inkestatutako en setze maila oso altua izan da. Batez besteko puntuazioa 8 ingurukoa izan baita. Aurreko urteetan gertatu den bezala, aipagarria da garbitasunak jasotako balorazioa: 8,11koa izan baita. Alde negatiboan berriz, baina 7,49rekin eta 7,64rekin, bizikletentzako eta ibilgailuentzako aparkalekuak daude, hurrenez hurren. ■

OHARRAK

1. Lehenengo Nafarroa Oinezeko azterketa soziologikoa Lizarran 2004. urtean, egin zen. Nafarroako Ikastolen Elkartea, Taller de Sociologia eta Euskara Kultur Elkargoak bultzatuta zuten inkesta. Bigarrena NUPeko Mikel Razkin eta Jon Rovira (Ikastolen Elkartea) soziologoek egin zuten, 2007ko urriaren 21ean, Bieran ospatu zen Nafarroa Oinez jai egunean. Azterlan honen emaitzak BAT Aldizkari Soziolinguistikoa, Zk 67, argitaratu ziren.

2. Aurreko Inkestak <http://www.euskarakultur.org/eke/accion/MainGralOtrasActividades> helbide elektronikoan euskaragarri daude.