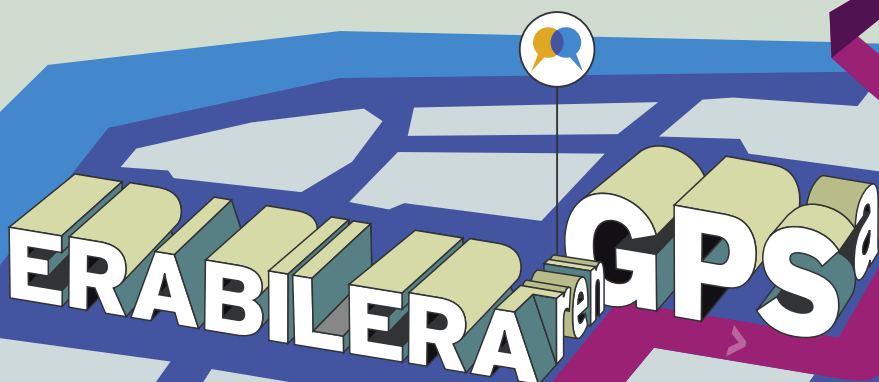


**Gazteen hizkuntza erabileran
kokatu eta bertan esku-hartzeko
GIDA**



**SOZIOLINGUISTIKA
KLUSTERRA<**

1	Aurkezpena
2	Nola Erabili?
4	Erabileraren GPSa
6	Faktoreak
6	Hautzaroko Hizkuntza-ingurunea
8	Identitate Kolektiboak
9	Jarrera eta Portaerak
10	Hizkuntza-gaitasuna
12	Harreman Sareetako Hizkuntza-arauak eta Ohiturak
14	Hizkuntzekiko Gizarte Pertzepzioa
16	Egoera Soziolinguistikoarekiko Gizarte Pertzepzioa
17	Pertsona eta Talde Erreferenteak
18	Testuinguru Politikoa
20	Kontsumo Eskaintza
22	Input Mediatikoa
24	Kasu Praktikoak
24	1 Kasua / Ikastetxetik: Eskolaz Kanpoko Ekintzak
27	2 Kasua / Aisialdi Taldetik: Udalekuak
30	3 Kasua / Udaleko Euskara Zerbitzutik: Euskara Sustatzeko Plangintza

© Soziolinguistika Klusterra

Liburuxka honen edukiak "Gazteen erabileran eragiten duten faktoreen azterketa" proiektuaren emaitza dira. Gure eskerrik beroenak eman nahi dizkiegu azterketa honetan parte hartu zuten pertsonen eta bitartekari lanak eginez lagundu diguten guztiei:

Aditu taldea: Helena Baraibar, Eneko Barberena, Jon Mikel Fernandez, Pello Jauregi, Joana Mendiburu eta Olatz Zabaleta.

Gazte taldeak: Debako "Batzen gaituelako" ekimeneko parte hartzaileak, Etxebarriko Harribide fundazioaren aisialdi taldeko kideak, Oiartzungo Hautzaroko ikastolako Eskututa taldea, Mondragon Unibertsitateko magisteritza ikasleak, Urtxintxa Eskolako begiraleak eta begirale-ikasleak (Oarsoaldea eta Zumaia).

Proiektu Taldea: Asier Basurto (Soziolinguistika Klusterra), Sonia Perez (Topagunea), Jaime Altuna (Urtxintxa Eskola)

Erredakzioa: Proiektu Taldea eta Iñaki Eizmendi (Ebeta)

Diseinua: Zirrimarra estudio grafikoa
Inprimaketa: Leitzaran Grafikak S.L.

ISBN: 978-84-614-8139-2
L.G. SS-337-2011



Hizkuntzaren erabilera konplexutasun handiko gizarte fenomenoa da. Pertsona bakoitzarengan gurutzatzen diren hainbat faktoreren elkarreraginetik sortzen da pertsona horrek hizkuntza batean edo bestean hitz egiteko duen joera. Aldi berean, gazteena ere konplexutasun handiko gizarte sektorea da. Haurtzarotik helduarorako bidea egiten ari da gaztea, baina horren barruan, gazterian neurtu ezinezko aniztasuna topa daiteke pentsaera, iritzi, ohitura eta jokaerei dagokienez.

Soziolinguistika Klusterrak Urtxintxa eskolarekin eta **Topagunea** euskara elkartearen federazioarekin garatu du hain konplexua den gazteen hizkuntz erabileraren azterketa. Gazteekin lanean esperientziadun jendea, gaia maila teorikoan landu duena eta ezaugarri ezberdinetako gazteen arteko hausnarketa partekatua du oinarri azterketa honek.

Gazteen hizkuntz erabilerarekin harremanean jartzen den edonorentzat, bere jarduna oinarri sendo baten gainean burutzeko tresna bat izan nahi du liburuxka honek. Beti ere uste eta iritzietan oinarrituta jokatu ordez, fenomenoaren alderdi ezberdinak presente izanik jokatzeko.

Azterketaren eta liburuxkaren ardura izan dugunon aldetik eskerrak eman nahi dizkiegu egitasmoa aurrera ateratzeko bere hondar-alea jarri duten gazte, lankide, aholkulari eta erakundeei.

Eta zuri, liburuxkaren irakurle-erabiltzaile zaren horri, egindako lanari ahal duzun etekinik handiena ateratzea opa dizugu.

Zergatik GPSa?

GPSa bidaia bat egiterako orduan laguntzen digun tresna da. Gazteen euskararen erabileran eragiten duten faktoreak eza-gutzea eta aztertzea GPS moduan ulertu daitezke. Hau da:

- > Abiapuntua ezagutzen dugu: Non gaude? Nondik abiatzen gara? Zeintzuk dira gure indar-guneak eta hutsuneak?
- > Jomuga jarri dezakegu: Nora iritsi nahi genuke? Gertu dago? Urrun?
- > Jomugara iristeko ibilbidea zehaztu dezakegu: Nondik joko dugu? Zenbat denbora beharko dugu? Zenbat erregai (energia) kontsumitu beharko dugu?

Beraz, erabileran eragiten duten faktoreak ezagutzea, eta erabileran eragiteko horiek kontuan hartzea, GPS baten moduan lagungarria izan daiteke.

GPSa erabiltzeko gomendioak:

- > **Abiatu aurretik programatu:** Hainbat gauza aurreikusi behar dugu, eragiten hasi aurretik. Hizkuntza erabileran eragina izateko saiakera programatu egin behar da. Zein da abiapuntua edo gaur egungo errealitatea faktore bakoitzari dagokionez? Nora iritsi nahi genuke? Zer egin dezakegu gure jardueraren ezaugarrien eta dauzkagun baliabideen arabera? Zein izango da ibilbidea? Zein faktoretan eragiten ahaleginduko gara?
- > **Eguneratuta mantendu:** Bide okerretik goazela sumatuz gero, abiatu ondoren ibilbidea aldatu ere egin dezakegu: aurreikusi gabeko egoerak sortzen badira, baldintzak aldatu badira, eta abar.
- > **GPSak ez du ziurtatzen galduko ez garenik:** Non gauden eta nora joan nahi dugun zehaztea erabiltzailearen esku geratzen da. Bere esku dago, era berean, biderik egokiena hautatzea. Baina behar bada, laguntza eman dezake tresna honek ere.

NOLA ERABILI?

ERABILER

Zertarako erabil dezakegu tresna hau?

> Fenomenoa ulertzeko eta azaltzeko:

Gazteek euskara erabiltzearen oinarrian hainbat faktorek eragiten dute, fenomeno konplexua da. Erabile-ra elkar korapilatutako hainbat harik osatutako korapiloa bezala da; eta askotan zaila izaten da hari bat non bukatu eta bestea non hasten den bereiztea.

Faktoreak ezagutzeak fenomenoa ulertzen laguntzen du, eta, gainera, gazteen euskararen erabilerari buruz azalpenak eman behar direnean faktoreak ezagutzea ere lagungarria da. Konplexutasun hori begi-bistan jartzeak erabilera modu sinpleegian esplikatzea saihesteko balio dezake.

> Diagnosirako:

Gazteen euskararen erabileran eragin nahi dutenek egoeraren diagnosia egiteko erabili ditzakete faktoreak. Kasuan kasuko testuinguruan faktore bakoitzaren errealitatea zein den aztertuz baloratu daiteke egoera orokorra. Faktoreen zerrenda plantilla moduan erabili daiteke, faktore bakoitzaren gaineko azterketa esku hartu nahi den taldeari aplikatuz.

> Planifikatzeko:

Gazteen euskararen erabileran eragiteko planak eta programak garatzeko eta zehazteko erabili daitezke faktoreak. Faktore guztien artean batzuk ala besteak lantzea erabakitzerakoan, lehentasunak ezartzekoan, lagungarri izan daiteke. Era berean, erabileran eragin nahi duen ekimen baten helburu orokorrak gehiago zehaztu daitezke, eragiten dioten faktorearen arabera sailkatuz.

> Ebaluatzeko:

Erabileran eragitea helburua duten jardueren ebaluaziorako ere lagungarria da faktoreak ezagutzea. Faktore bakoitzari dagokionez ezarritako helburuen betetze maila jarraitzeko balio dezake, baita esku hartzearen amaieran lortutako eragina baloratzeko ere.

Liburuxka honen azken atalean, GPSa erabiltzeko azalpen hauen osagarri bezala, hiru adibide praktiko aurki daitezke.



Ondorengo orrialdeko mapa edo eskemak **gazteen hizkuntza erabileran eragiten duten faktoreak** biltzen ditu. Faktore hauek hiru mailatan ordenatuta daude, euren eragin esparruaren arabera:

NORBANAKOA:

Maila indibiduala. Faktore hauek hiztun bakoitzaren erabileran norabide eta indar ezberdinez eragiten dute.

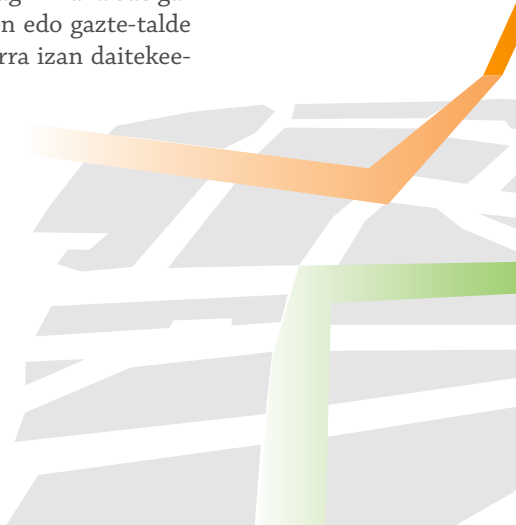
INGURUNE HURBILA:

Maila mikro-soziala edo hiztun komunitatearen harreman sareak; ingurune hurbileko talde bakoitzari norabide eta intentsitate ezberdinarekin eragiten diote (koadrilaren arabera, familiaren arabera, auzoaren arabera, ikaskide-taldearen arabera,...).

GIZARTEA:

Maila makro-soziala edo gizartearen egitura. Gizarte bateko hiztun guztien erabilera zentzu berean baldintzatzen duten faktoreak dira.

Erabileran hamaika faktorek eragiten dutela ikus daiteke eskeman. Hala ere, faktore bakoitzaren eragin maila edo garrantzia ez da zehazten, gazte bakoitzaren edo gazte-talde bakoitzaren kasuan garrantzi hau aldakorra izan daitekeelako.



Erabileraren GPSa



Haurtzaroko hizkuntza-ingurunea

NORBANAKOA

- > Familian bizitako hizkuntza-errealitatea
- > Eskolan bizitako hizkuntza-errealitatea
- > Herrian/auzoan bizitako hizkuntza-errealitatea



Haurtzaroan zehar bizitzen dugu lehen gizarteratzea gizakiok. Garai horretan finkatzen dira gutako bakoitzarengan gure inguruneko errealitatearekin harremanak izateko irizpideak; gizartean txertatzen gara gure ingurunea ulertu eta bertara egokitzea eskatzen duen prozesuaren bidez. Gizarteratze horretan hizkuntzarekiko izandako harremanak, gaztaroan izango duguna baldintzatzen du.

Galderak:

- Zein hizkuntza jaso dute familian? Zein izan dira hizkuntzekiko gurasoen jokabideak? Zein izan da eskolako hizkuntza nagusia? Zein sentimendu sortu izan dizkie hizkuntza bakoitzak? Zein esperientziarekin lotzen dituzte? Zein hizkuntza izan da nagusi eskolan, jardun akademikotik kanpo? Eta kalean eta aisialdiko jardueretan? Zein aukera izan dute hizkuntza bakoitza erabiltzeko? Nola azaldu izan zaie (azaldu izan bazaie) hizkuntzen egoera eta bilakaera? Zein ohitura barneratu dira?

Lanketarako aukera:

Batzuetan, pertsona baten jatorria eta bere hizkuntza erabileraren artean lotura zuzenak egiten ditugu: “hangoa da, beraz honela hitz egingo du” esanez edo “txikitan han ikasi zuen, beraz honela pentsatuko du hizkuntzei buruz”. Baita norberaren kasuaz hitz egiterakoan ere.

Beste batzuetan, pertsona batzuk haurtzaroan hizkuntzekin izandako bizipenak gai horri interesez eta ikuspegi zabal batekin heltzeko oztopo direla sumatzen da.

Orainalditik ezin da iraganean eragin, baina bai iragana ulertzeko moduan; izandako bizipenei buruzko irakurketa berriak egin daitezke.

Gazteek jaio zirenetik gaur egunera hizkuntzarekin izandako bizipenak erreparatzea, jendaurrean azaltzea eta gaiari buruz hitz egitea, positiboa izan daiteke euskararen erabilera bultzatzeko. Aurreiritziak apurto, kontraesanak agerrarazi memoriaren bazter batean gordetako gauzak azaleratu daitezke honela. Elkarrekin harremana duten gazteen kasuan, batak bestearen biografia linguistikoa ezagutzeak bakoitzaren jarrera eta jokaera testuinguruan jarriko du.

Identitate kolektiboak

NORBANAKOA

- > Familia, koadrila eta inguruko taldeekiko kidesan sentimendua.
- > Herria, eskualdea, lurraldea, nazioa eta kulturarekiko kidesan sentimendua.
- > Euskal hiztunen taldearekiko kidesan sentimendua.



Inguruan dituzten edo ezagutzen dituzten talde edo mugimenduekiko kidesan sentimendua eragina du gazteen euskararen erabileran. Pertsona bakoitzaren nortasuna, ezaugarri pertsonalez gain, talde ezberdinetako kide sentitzeak osatzen du. Talde bateko kide izateak, eguneroko bizimoduan talde horretako kide bezala jokatzeko eskatzen du zenbaitetan. Horregatik, hizkuntzaren erabilerari dagokionez norberaren talde-kidesan araberaren ere jokatzeko dute.

Galderak:

- > Zein talderekin eta baloreekin identifikatzen dute bere burua gazteek? Zein da talde horietako kideei suposatzen zaien hizkuntza erabilera? Bateragarri ikusten al da talde horietako kide izatea edozein hizkuntzaren erabilerarekin? Zein da hizkuntzek talde horietan duten lekua? Zein funtzio betetzen du hizkuntza bakoitzak? Sinbolikoa? Praktikoa?

Lanketarako aukera:

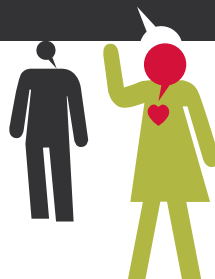
Alde batetik, kide sentitzen diren talde edo mugimendu horietan euskarak baduela lekua edo izan dezakeela ikustaraztea. Aurreiritziak gaintuz, euskararen erabilerarekin bateragarri izan daitezkeen identitateen aniztasuna begi-bistan jartzeak erabilera areagotzera bultzatzen dezake. Ereduak ezagutaraztea ere lagungarri izango da helburu horri begira.

Bestetik, gazteen identitate kolektiboekin bat egin dezaketene eta euskara komunikazio hizkuntza duten beste talde mota batzuekin harremanetan jarri daitezke.

Jarrera eta portaerak

NORBANAKOA

- > Hizkuntzarekiko jarrerak: Harrotasuna, lotsa, koherentzia nahia, axolagabetasuna...
- > Hizkuntzarekiko portaerak: Lagunarteko erabilera, ezezagunekin elkarriketak hasteko hizkuntza,...



Hizkuntzarekiko jarrera pertsonak hizkuntza horrekiko duen pentsamendua edo iritzia da. Erabilerari dagokionean hizkuntza erabili edo ez erabiltzeko dituen arrazoi eta argudioak. Hizkuntza-jokaera, berriz, gazteak testuingurua kontuan hartuta duen praktika linguistikoa: erabiltzen duen hizkuntza eta hizkera. Sarri, alde nabarmenak aurki daitezke pertsonen aitortzen dituzten jarreraren eta atzematen diren jokaeren artean. Pertsonen desioa jarrera eta jokaeren arteko oreka bilatzea izan ohi denez, oreka hori lortu edo ez lortzeko hainbat sentimendu agerrarazten ditu.

Galderak:

- > Euskararekiko zer jarrera dute? Aldekoa? Kontrakoa? Euskararen egoera axola al zaie edo berdin zaie? Zer portaera dute? Alde handia al dago duten jarrera eta portaeraren artean? Gai honen inguruan hausnartzen al dute?

Lanketarako aukera:

Gazteekin jarreraren eta portaeraren arteko koherentzia landu nahi izanez gero, hauek izan daitezke garatu daitezkeen bi bide:

- > Hausnarketa egitea: jarrera eta portaeraren arteko kontraesanak ikustaraztea. Galderen bidez egin daiteke: Berdina al da euskararen alde egotea eta euskaraz aritzea/bizitzea? Euskaldun eta euskaltzale izanda, gerta al daiteke beste euskaldun batzuekin harremanak erdaraz izatea? Ba al da jarreraren eta portaeraren artean erabat koherentea den euskaldunik? Hizkuntza ohiturak aldatzea erraza edo zaila da?
- > Portaerak aldatzeko tresnak eskaintzea: aipatutako kontraesan horien aurrean, portaerak aldatu nahi izanez gero, lagungarri izan daitezkeen tresnak eskaintzea: erronkak jartzea, “Hezhiz” moduko programak (Urtxintxa), “Ahal izatetik, nahi izatera” materiala (HUHEZI), TELP tailerrak (Emun), Zergatik ez? Erabilera soziala bultzatzeko tailerra (Topagunea)...

> **Norberaren gaitasuna**

- Oinarrizko hizkuntza gaitasunaren jabetza
- Gaitasun erlatiboa (elebitasun orekatua/desorekatua)
- Euskarazko Komunikaziorako erosotasuna (hizkuntza naturala, adierazkorra,... sortzeko gaitasuna)
- Euskalkian aritzeko gaitasuna

> **Ingurukoaren gaitasuna: Hitzunen arteko gaitasuna**



Euskara erabiltzeko, gutxieneko gaitasun bat izatea ezinbestekoa da. Horrez gain, oinarrizko gaitasunak edukitzetik komunikaziorako erosotasuna izatera tartea dago. Gaitasun eragin zuzena du erabileran.

Gainera, norberaren gaitasunaz gain ingurukoena ere oso kontuan hartu behar da, horrek asko baldintzatzen baitu taldeetako erabilera.

Era berean, erabilerak gaitasunean ere eragin zuzena du: zenbat eta gehiago erabili, orduan eta baliabide eta erraztasun handiagoak garatzen dira.

Galderak:

- Zein hizkuntzatan dute baliabide gehien? Erraztasun handiena? Euskaraz zertan aritzen dira erraztasunez? Eta gaztelaniaz/frantsesez? Eta beste hizkuntzetan? Lagunarteko elkarrizketetan zenbatearainoko lekua hartzen du erdarak? Eta soilik hizkera informalarri begiratzen badiogu? Euskarazko elkarrizketetan erdarak lekua baldin badu, leku bera al du euskarak erdarazko elkarrizketetan? Euskalkia erabiltzen dute?

Lanketarako aukera:

Hizkuntza-gaitasunaren inguruan gazteekin jardun nahi bada, lehen urratsa hizkuntza-gaitasunaren eta erabileraren arteko loturaz jabetu daitezen saiatzea izango litzateke: gaitasuna handitzeko erabiltzea beharrezkoa dela; ikasketa prozesuan bertan, maila altua lortu arte itxaron gabe.

Norberaren mugak ezagututa, gaitasuna hobetzeko eman ditzakeen urratsen berri ematea izango litzateke hurrengoak: tresnak eskaintzea eta eskura jartzea.

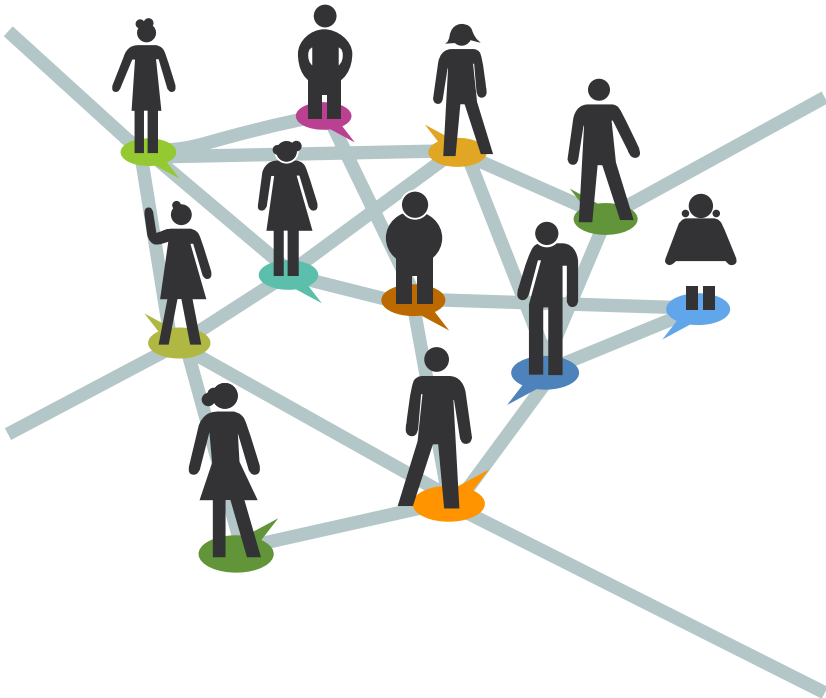
Aukera asko daude, baina besteen artean hauek aipatu daitezke:

- Hizkuntza formala hobetzeko: eskola eta euskaltegiak
- Hizkuntza ez formala lantzeko: Familia eta lagunartean hizkuntza erabiltzeko dauden aukerak aprobetxatzea; Urtxintxa Eskolaren eta Ttakun Kultur Elkartearen *Lagunarteko hizkerarekin jolasean* egitasmoa; Mintzalaguna egitasmoaren bidez ahozko euskaran hitz egiteko baldintzak bilatzea...

Harreman sareetako hizkuntza-arauak eta ohiturak

INGURUNE HURBILA

- > Norbanakoaren eta taldearen arteko elkarreragina
- > Erabilera esparruetan ematen diren arau eta ohiturak:
 - Lagunak/Koadrila/Bikotea
 - Etxea/Familia
 - Lantokia/lkasketa tokia
 - Antolatutako aisialdia/kirola
 - Bestelako bilguneak: Gaztetxea, gazte asanblada, lonjak



Gazte bakoitza hainbat harreman saretan txertatuta dago. Hauetako bakoitzean, hizkuntza erabiltzeko arau edo ohitura batzuk egoten dira finkatuta. Sarri harreman horien hasieran finkatzen dira arauak eta implizituak edo esplizituak izan daitezke. Pertsona batek dituen harreman bakoitzarekin zein hizkuntza-erabilera izan behar duen aldiro erabakitzen aritu beharretik libratzen gaitu arau edo ohiturak finkatuta edukitzeak.

Gazteak hizkuntza taldearen arau horietatik kanpo erabiltzeak norbanakoa eta taldearen artean tentsioa sor dezake; finkatuta zegoena zalantzan jartzeak sortzen duen tentsioa da.

Galderak:

- Zein hizkuntza ohitura dituzte? Nola aritzen dira etxean, aisialdian, eskolan? Koadrilan nola aritzen dira? Euskaraz ari den talde batera euskaraz ez dakien bat iristean, nola egiten du taldeak? Eta euskaraz jakin arren beti erdaraz egiten duen bat taldera iristean? Ezezaguna egiten zaien lekuren batera iristean zein hizkuntzatan hasteko joera dago? Talde batean ohikoa ez den hizkuntza erabiltzean, zein erreakzio agertzen dira?

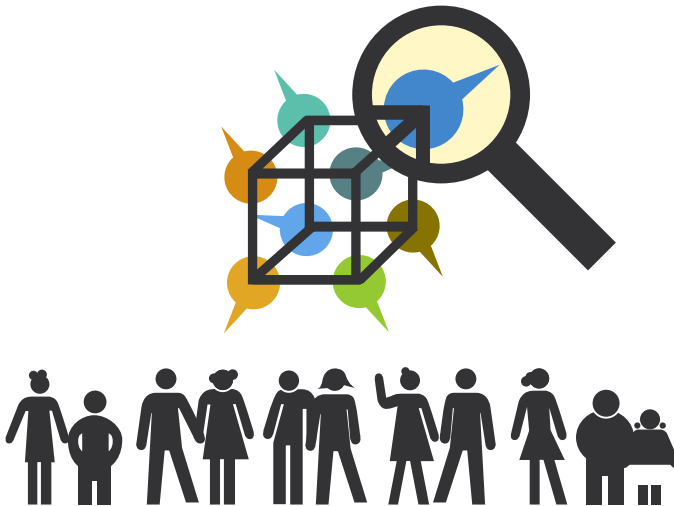
Lanketarako aukera:

- Harreman sareetan hizkuntza-arauen inguruan gazteekin lan egin nahi bada, hauek izan daitezke garatu daitezkeen bideetako batzuk:
- Harreman sareetako hizkuntza-arauak ezagutzea eta horien zergatiak ikustea. Esplizituki hitz egitea euren ohiturez.
- Harreman sareetako hizkuntza-arauetan eragin ahal izateko tresnak eskura jartzea. Zenbait erakundeetatik eskaintzen diren tresnak: Kuadrillategi moduko jarduerak (taldeak euskaraz arituko diren guneak), *TELP tailerrak* (Emun), *Zergatik ez? tailerrak* (Topagunea),...
- Talde batean baino gehiagotan ibili ohi direnez edo ibil daitezkeenez, harremanak euskaraz izango dituen taldeetara gonbidatzea.
- Hitzarmen eta konpromisoak (taldekoak nahiz bakarkakoak). Honen eredu berria www.aritu.eu (ARTEZ)
- Elhuyar aholkularitzaren BostEkoa: Erakarri, Eragin, Eraldatu, Euskara, Erabili. Euskararen aldeko jarrerak aktibatzeko eraldaketa-prozesuak.

Hizkuntzekiko gizarte pertzepzioa

INGURUNE HURBILA

- > Euskaldunaren irudia: Hitzunei lotutako baloreak, aurreiritziak...
- > Euskararen irudia:
 - Hizkuntzaren berezko balio sinbolikoa
 - Hizkuntzaren berezko balio instrumentala



Gizartetik hizkuntzei eta hitzunei buruzko hainbat mezu jasotzen dira. Komunikabideetatik, gurasoen bidez, ikastetxeen bidez eta beste hainbat iturritatik jasotako mezu horiek eta ikusten ditugun hizkuntza-praktikek, hizkuntza bakoitza balore, ideia eta irudi batzuekin lotzera garamatzate. Gazte bakoitzak hizkuntzei dagokienez barneratzen dituen lotura horiek osatzen dute hizkuntzarekiko bere pertzepzioa; eta honek, erabilera baldintzatzen du.

Galderak:

- > Zein balore, ideia eta irudi lotzen da gizartean hizkuntza bakoitzarekin? Euskaldunen zein irudi jasotzen dute gazteek? Eta euskararena? Modernoa? Etorbizunekoa? Zaharra? Beharrezkoa? Baliagarria? Noiz lotzen da hizkuntza bat ongi pasatzearekin? Eta arazoekin?

Lanketarako aukera:

Euskararen erabilerarako oztopo izan daitezkeen pertzepzioak eta aurreiritziak identifikatuz gero, hauei buelta ematen saiatzea da lantzeko modurik egokiena. Euskara ideia, balore edo elementu ezatseginekin lotzen duenari lotura horiek zalantzan jartzen ahalegin-
du beharko litzateke.

Gazte batzuk euskara gauza zaharra bezala ikusten dute, euskal tradizioko elementu folkloriko bat gehiago bezala ulertzen dute. Euskararen irudi zaharkitua eta folklorikoa duten gazteei, euren iritziz modernoak diren jarduerak euskararekin lotzeko bidea erraztu beharko litzaieke, gaur egungo modako jarduerak euskaraz bizitzera erakarri: puntako musika joerak euskaraz jorrotzen dituzten taldeetara, teknologiaren eta interneten mundua euskaraz bizitzeko moduetara eta abar. Eredu euskaldunak erakusteak ikuskera berria emango die.

Beste batzuk, adibidez, hizkuntza zaila dela esaten dute, horregatik ez dutela ondo menderatzen eta horregatik erabiltzen dutela gutxi. Euskara hizkuntza zaila bezala definitzen duten mezuak sarri zabal-
tzen dira gizartean. Hizkuntza zailak eta errazak ez daudela azaldu eta arrazoiak eman. Euskara baldintza zailagoetan ikasi dutenen testigantzak transmititu, gustuko esparruetan erabiliz hizkuntza ikasi eta hobetu daitekeela adierazi...

Euskararen erabilerarako oztopo diren gainontzeko pertzepzioak ere hauen antzera neutralizatu beharko lirateke: zalantzan jarri eta zenbait loturari buelta emateko esku hartzeak burututa.

Egoera soziolinguistikoarekiko gizarte pertzepzioa

INGURUNE HURBILA

- > Euskararen bilakaera historikoari buruzko pertzepzioa
- > Euskararen egungo egoera soziolinguistikoari buruzko pertzepzioa
- > Euskararen etorkizunari buruzko pertzepzioa
- > Euskararen erabileraren aurrean dauden jokaera eta jarreren pertzepzioa



Hizkuntza batek historian zehar izandako bilakaera edo gaur egun duen egoeraz norberak dituen usteek hizkuntza hori erabiltzeko motibagarri edo desmotibagarri bezala joka dezakete. Era berean, egoera zehatz batean edo pertsona zehatz batekin hizkuntza bakoitza erabiltzeko ditugun aukeren kalkulua egiten dugu, bakoitzaren aurreiritzi soziolinguistikoetan oinarrituta: euskaraz dakiela edo ez dakiela suposatuztat ematen dugu, leku horretan euskaraz hitz egiteko ohitura izango dutela edo ez...

Galderak:

- > Zer dakite euskararen egoera sozialari buruz? Nola baloratzen dute? Ezagutzen al dute nola heldu den egoera honetara? Eta euskararen etorkizunari buruz? Zer iritzi dute jendearen jokaeraz?

Lanketarako aukera:

Faktore hau lantzeko lehenengo beharra azaleratu beharko litzateke. Euskarak gizartean bizi duen egoerari buruz dagoen informazio objektiboa zein urria den ikusarazi. Hau eginda, egoera hori hobeto ezagutzera gonbidatzea izango litzateke pertzepzio okerrak gainditzeko bidea.

Euskararen gaur egungo egoerari buruzko galderak egitea eta internet eta liburuetan kontsultatuz erantzuteko eskatzea izan liteke aukera bat.

Euskararen egoerari buruzko hitzaldiren batera gonbidatu edo gaiari buruzko libururen bat (Xamar-ek idatzitako *Euskara Jendea* oso egokia izan liteke) irakurtzea proposatu daiteke.

Euskarak bizi izandako bilakaera historikoa azaltzeko baliagarria izan daiteke Garabide elkarteak egindako "Euskararen berreskuratzea" bideo-dokumentala, adibidez.

- > Gizartean erreferentzia diren pertsonen jokoerak (famatuak, prestigiodunak, agintariak...)
- > Ingurune hurbileko erreferentziako pertsonen jokoerak (familiakoak, hezitzaileak, gazte helduagoak, liderrak...)



Gaztaroan, bereziki nabarmena izaten da miresten diren pertsona eta taldeek norberaren jokoeran duten eragina. Sarri, erreferentziako pertsona horiek hizkuntzekiko pertzepzio zehatz bat eman diezaiekete gazteei eta hauek imitaziorako joera ager dezakete.

Galderak:

- > Zeintzuk dira gazteentzako pertsona eta talde erreferenteak gaur egun? Pertsona eta talde horiek zein hizkuntza ezagutzen dituzte? Eta zein erabili? Ba al dago eredugarritzat jo dezakegun erreferenterik?

Lanketarako aukera:

Pertsona eta talde erreferenteen arloa garatzera begira, hauek izan daitezke bide egoki pare bat:

- > Gazteek euskaraz ere aritzen diren pertsona eta talde erreferenteak ezagutu ditzaten laguntzea, bereziki euskararekiko aktiboak direnak. Gazteei zuzendutako egitasmoetan euskaldunak erreferentzia izan daitezela bermatzea. Pertsona erreferentzial horiekin harreman zuzena sustatzea da aukera bat.
- > Ingurune hurbileko erreferentziako pertsonekin hizkuntza eredia izatearen garrantzia transmititu eta hauen hizkuntza portaeretan eragiten saiatu gazteengan duten eraginean oinarrituz.

Testuinguru politikoa

GIZARTEA

- > Marko legala: Hizkuntzaren estatus legala
- > Instituzioen hizkuntzarekiko jokaera
- > Beste erakundeen hizkuntzarekiko jokaera (alderdiak, gizarte mugimenduak, elkarteak...)



Legediak eta administrazio erakundeen hizkuntza-politikak hizkuntza erabili ahal izateko arauak ezartzen dituzte; erabilerarako aukerak, hiztunen eskubideak eta betebeharren mugak non dauden zehazten dute. Lurralde baten hizkuntza bakoitzak duen estatusen eragin zuzena dute. Horrez gain, politikaren inguruko eragileen jardunak eta hizkuntzaren inguruko euren mezuek ere eragina dute gazteen jarreratan eta, beraz, erabileran.

Galderak:

- Zein hizkuntza politika dugu Euskal Herian? EAEn? Nafarroan? Iparraldean? Gure udalean? Zein helburu bilatzen da? Nola tratatzen da hizkuntza bakoitza? Zein erabilera sustatzen da? Zein aukera eskaintzen da erabilerarako? Zein hizkuntza-eskubide errekonozitzen dira? Eta praktikan errespetatu?

Lanketarako aukera:

Hizkuntzak testuinguru politikoan duen paperaz informazioa ematea eta jarrera kritikoa sustatzea izan daitezke euskararen erabilera sustatzeko bideak, faktore honi dagokionez. Legeek eta agintari politikoek jokabideek hizkuntzaren estatusen duten eraginaz ohartaraztea da lehenengo pausoa.

Euskarak lege aldetik dituen baldintzen inguruko informazioa eman beharko litzateke. Lurraldearen arabera herritarrei errekonozitzen zaizkien hizkuntza eskubideak ezagutu beharko lituzkete. Horretarako, lagungarri izan daiteke Hizkuntza Eskubideen Behatokiak lantutako unitate didaktikoa (Behatokiaren web-gunean eskuragarri).

Euskara erabiltzeko oztopoak topatuz gero, hizkuntza eskubideen urraketak salatzerantz animatu eta horretarako bideak (Behatokia eta Elebide) erraztea izan daiteke beste aukera bat.

Lehia politikoan parte hartzen dutenek hizkuntzari buruz esandakoak modu kritikoa batean entzutea eta hitzen eta ekintzen arteko kontraesanekiko sentsibilitatea garatzea, euskararen erabileraren nondik-norakoak hobeto ulertzeko lagungarri litzateke.

Kontsumo eskaintza

GIZARTEA

- > Euskarazko produktu eskaintza
- > Euskarazko zerbitzu eskaintza
- > Euskararen erabilera sustatzera bideratutako produktu, zerbitzu eta jarduerak



Kontsumoa, gaur egun, gizartea berebiziko garrantzia duen elementua da. Gazteen bizimoduan ere garrantzi handia du, zalantzarik gabe. Norberaren beharrak asetzeaz gain, norberaren zaletasunak eta gustuak praktikan jaritzeko bide nagusia bihurtu da; hortik abiatuta, sarri azpimarratzen da kontsumoak norberaren identitatearen eraikuntzan jokatzeko duen papera.

Produktu edo zerbitzu bat euskaraz erabili nahi duenak, horretarako aukera izan behar du lehenik. Eskaintzak baldintzatzen du eskaera kasu horretan. Baina horrez gain, hizkuntza bakoitzean dagoen eskaintzaren kalitateak, barietateak eta erakargarritasunak kontsumitzea zein hizkuntzatan eman go den. Kontsumitzaileak euskarazko produktu eta zerbitzuak hobestea da, merkatuan euskarazko eskaintza duina egon dadin hartu beharreko jarrera.

Galderak:

- Zein kontsumo eskaintza dute euskaraz? Zein produktu mota dira? Zein zerbitzu jaso ditzakete euskaraz? Ezagutzen al dituzte? Zein zabalpen du euskarazko eskaintzak? Lehiakorra al da euskarazko eskaintza? Erakargarria al da? Komunikabideen bidez zer kontsumo eskaintza jasotzen dute?

Lanketarako aukera:

Kontsumitzerako garaian, produktu eta zerbitzuen itxura, kalitatea, erabilgarritasuna, iraupena eta prezioa erostegai bat ala bestea aukeratzeko irizpideak dira. Kontsumitzen duzunaren hizkuntza ere kontuan hartzea sustatu beharko litzateke, erabileran eragiteari begira.

Helburu horri begira, elkarren osagarri diren bi ildo landu beharko lirateke:

- Euskarazko eskaintzaren berri ematea. Merkatuko arlo eta sektore bakoitzean euskaraz aurki daitezkeen eskaintzaren berri izateko bideak ezberdinak dira. Lagungarri izan daiteke Bai euskarari eta Bikain ziurtagiriak dituzten enpresen zerrendak kontsultatzea, euskarazko zerbitzua bermatzen dutenak bilatzeko. Euskarazko Produktuen Katalogoa ere lagungarri izan daiteke.
- Euskarazko produktu eta zerbitzuei balioa aitortzea. Kalitatezkoak nabarmentzea.

Input mediatika

GIZARTEA

- > Publizitatea eta marketina
- > Hedabideak eta kultur kontsumoa
- > Informazio eta komunikazioa teknologiak (IKT)
- > Moda eta joerak



Informazioa eta komunikazioaren garaia deitutakoan, gazteak hauen zabalpenerako bideekin etengabeko harremanean bizi dira: internet, telebista, mugikorrak,... Bide horietatik garatzen dira harreman pertsonalak, profesionalak, komertzialak eta bestelakoak.

Era berean, informazio eta komunikazio teknologietan bizi dugun loraldia eta honek eragindako aldaketak gizartearen aurrerapenaren, modernotasunaren eta arrakastaren sinbolo bihurtu ditu.

Gaztea, sarritan bila joan gabe, etengabe ari da, beraz, mezuak eta informazioa jasotzen. Mezu horiek zein hizkuntzatan jasotzen dituzten, mezu horietan hizkuntzei buruz esaten direnak eta hizkuntza bakoitzean zabaltzen diren edukiak zein bidetatik jasotzen diren, gazteen erabileran eragina duen faktorea da.

Galderak:

- > Zein eta nolakoa da gazteen hedabide eta kultur kontsumoa? Informazio eta komunikazio teknologikoetan zer eskaintza dute? Eta nola erabiltzen dute? Erabiltzen dituzten komunikabideetan zein leku egiten zaio euskarari? Zein arlo lantzen dira euskaraz? Euskarari buruz erdaraz ari direnean zein dira mezu nagusiak? Gazteei zuzendutako publizitatean zein leku du euskarak? Euskaraz ikusten eta entzuten duten publizitatean zenbat da euskaratik sortua eta zenbat erdarazkoen itzulpena?...

Lanketarako aukera:

Input mediatikoaren inguruan gazteekin lan egin nahi bada, hauek izan daitezke bide batzuk:

- > Hedabide eta IKT kontsumoa euskaraz handitzeko, gazteei dauden aukerak aurkeztea (IKTeroak adibidez).
- > Gazteekin lanean ari garenean euskarazko hedabideak eta teknologiak erabiltzea eta hauen euskarazko bertsioak lehenestea erabiltzea. Adibidez filmak, aldizkariak, blogak, sare sozial birtualak...
- > Gazteekin komunikabideetatik ematen diren euskaren inguruko mezuak eta ematen den informazioa aztertzea eta ikuspegi kritikoa garatzea.

Gida honen helburua, gazteen artean euskararen erabilera sustatu nahi duenaren lana antolatzeko, tresna erabilgarria eskaintzea izan da. Hurrengo lerro eta orrietan, erabileran eragiteko esparru ezagun batzuk eredu gisa hartuz, sortu dugun tresnaren erabilgarritasuna aurkeztuko dugu.

Hiru balizko esparru eta kasu aukeratu ditugu eredu gisa: hezkuntza formalaren esparrua (ikastetxeko plangintza), eskola ez formalaren esparrua (udaleku programazioa) eta administrazio publikoaren esparrua (tokiko euskara plangintza). Kasu guztien aurkezpenarako eskema berdintsua erabiliko dugu:

- > **1.-** Diagnostikoa: errealitatearen irakurketa (GPS edo matrizea erabiliz)
- > **2.-** Helburuen definizioa eta jardueraren planifikazioa (GPS edo matrizea erabiliz)
- > **3.-** Balorazioa (GPS edo matrizea erabiliz)

Ondoren aurkezten diren kasu praktikoak balizko egoerak dira eta horien lanketarako proposatzen dugun esku-hartzea, eredu lantzeko aukera bat dela aipatu nahiko genuke (ez da, hala ere, dagoen bakarra).



KASU PRAKTIKOAK Erabilgarritasunaren eredu

IKASTETXETIK: Eskolaz Kanpoko Ekintzak

1 KASUA

Testuinguruan kokatzen

DBHko ikastetxe batean kokatzen gara eta bertan ikasten duten DBHko 1go mailako gazteen artean euskararen erabilera sustatzeko eskolaz kanpoko eta ikastorduz kanpoko ekintzak baliatu nahi dira.

Hizkuntzari dagokionean kontuan hartu:

- > Ikastetxeko gazte guztiek ikasketa ibilbide osoa D ereduan egin dutela.
- > Herriko euskararen ezagutza maila %51koa dela eta kale erabilera %22koa dela.

Kontuan hartu beharreko beste faktore batzuk:

- > DBH 1go mailan gazteek 12-13 urte dituzte, nerabeak dira.
- > Ikasketari dagokionean aro berriari ekingo diote, sarri eskola-kide talde berrian eta eraikuntza edo ikastetxe berrian ere.
- > Eskolaren mugak ere kontuan hartu behar dira: eskolan esna dauden denboraren %12a ematen dute gazteek, Curriculum akademikoarekiko menpekotasuna, bestelako eragileen presentzia...

Diagnosia abiapuntu gisa

Abiapuntua zein den jakiteko, ezinbestekoa izango da egoeraren irakurketa egitea. Horretarako GPS-aren matrizea oinarri gisa hartu eta faktore bakoitzari dagokionean, gazte taldearen errealitatea zein den aztertuko dugu.

Gida honetan hamaika faktoreetako bakoitzari eskaintzen zaion atala hartu eta dagozkion galderak egingo ditugu. Aztertzen ari garen kasuan faktore bakoitzari dagozkionez egoera nolakoa den diagnostikatuko dugu, era honetan.

Helburuak eta planifikazioa

Faktore guztiak banan-banan aztertu izanak errealitatearen argazki zehatz xamarra edukitzeko aukera ematen du. Horrela, helburu orokorra edo xedea eta helburu zehatzak bereizi behar dira. Lehenengoa jomuga orokorra izango da. Helburu zehatzak, jomuga horretara heltzeko urratsak. Azpiko hauek izan daitezke, adibide bezala, kasu zehatz honetan lantzekoak:

Helburu orokorra edo xedea:

Ikastetxeko gazteen euskararen erabilera bultzatzea.

Helburu zehatzak:

Helburu zehatzak finkatuko ditugu faktore bakoitzaren egoera kontuan hartuz eta horrekiko izan dezakegun eraginkortasuna neurtuz. Helburu horiek modu zehatzenean finkatzeko ahalegina egin behar da, baita betetze-maila neurtu ahal izateko adierazle zehatzak finkatzeko ere.

Aزتertzen ari garen balizko kasu honetan, hauek izan daitezke helburu zehatzak eta horiei lotutako ekintza eta adierazleak:

1. Harreman sareetako hizkuntza arauak eta ohituretan eragitea: irteera bat eta hitzarmen bat –taldearekiko banakako konpromisoa– ikasturtean.
2. Pertsona eta talde erreferenteak aurkeztea: pertsona edo talde bat ikasturtean.

3. Kontsumo eskaintza lantzea: Facebook eta Tuenti- euskaraz erabiltzeko aukera sustatu, teknologia berrien euskarazko bertsioak aurkeztu.
4. Hizkuntza gaitasuna lantzea: irrati saio bat eta bertso lehiaketa bat. Eztabaida bat.

Finkatutako helburu hauek lantzeko diseinatu beharko da ekintza plana (balizko kasu honetan ikasturterako plangintza). Esate baterako, ekintza batzuk zerrendatzearren, hauek izan daitezke:

- > Motibazioan eragiteko baliabideak baliatu: Ttakun Elkartearen *Hezitzai-leak Asko Egin Dezake* metodologia, Urtxintxa Eskola eta Ttakun Elkartearen *Kuadrillategi* egitasmoa, Topagunearen *Zergatik ez?* sentiberatze tailerrak, konpromiso eta hitzarmenak...(1go helburuarekin lotuta)
- > Talde identitatea indartzeko aukerak eskaini: irteerak, lehiaketak, egonaldiak, elkartrukeak...(1go helburuarekin lotuta)
- > Ikasleek miresten duten pertsona bat (abeslaria, kirolaria, aktorea,...) ikastetxera ekartzea eta haren bizitzaren kontaketa euskarekiko aukera ere azaltzea (2.go helburuarekin lotuta)
- > Aldiro euskarazko kontsumo aukera bat aurkeztea: Durangoko Azokara irteera, sare sozialak eta teknologia berriak euskaraz erabiltzeko aukerak ezagutarazi, musika, antzerki, komiki... (3. helburuarekin lotuta)
- > Ahozkotasuna lantzeko tartea eskaini: bertsolaritza, kantagintza, eztabaidak, irrati saioak, hizkuntzarekin jolasteko saioak...(4.helburuarekin lotuta)

Ekintza plana diseinatuta, ekintza hauen arrakasta edo eragina neurtzeko moduak finkatu beharko lirateke. Hau eginda, plana praktikan jartzea litzateke hurrengo pausoa.

Balorazioa

Aurreko atalean definitu diren helburuak adierazle neurgarriak izan dituztenez, horiek zenbateraino bete diren neurtzea edo baloratzea posiblea izango da.

Egin dugunaren arabera, eman beharreko hurrengo pausuk zehaztea errazagoa izango da.

- > Bete ez diren jomugak berriro helburu gisa finkatzea
- > Helburu berdinentzako ekintzak ezberdinak frogatzea
- > Bestelako faktore batzuetan eragiteko saiakera
- > ...



AIUALDI TALDETIK: udalekuak

2 KASUA

Testuinguruan kokatzen

Udaleku batzuen ardura duen hezitzaile taldean kokatzen gara. Hamar eguneko udalekua antolatzen ari gara. Egonaldi honek, besteak beste, bertan parte hartzen duten gazteen artean euskararen erabilera handitzea du helburutzat.

Hizkuntzari dagokionean kontuan hartu:

- > Gazteek D ereduko ikastetxeetan ikasten dute
- > Euskararen ezagutza baxua dagoen herri batekoak dira (%20). Herriko kaleetan oso gutxi erabiltzen da euskara (%4). Euren ingurune hurbilean, orokorrean, harreman gutxi dute euskararekin eskolaz kanpo.

Kontuan hartu beharreko beste faktore batzuk:

- > 14-16 urteko gazteak dira. Nerabezaroan murgilduta daude.
- > Udalekuak 10 eguneko iraupena izango du. 24 ordutan elkarrekin harremanean biziko dira begirale eta gazteak. Denbora mugatuko esku-hartzea da, baina aldi berean intentsitate handikoa.

Diagnosia abiapuntu gisa

Abiapuntua zein den jakiteko, ezinbestekoa izango da egoeraren irakurketa egitea. Horretarako GPS-aren matrizea oinarri gisa hartu eta faktore bakoitzari dagokionean, gazte taldearen errealitatea zein den aztertuko dugu.

Gida honetan hamaika faktoreetako bakoitzari eskaintzen zaion atala hartu eta dagozkion galderak egingo ditugu. Aztertzen ari garen kasuan faktore bakoitzari dagokionez egoera nolakoa den diagnostikatuko dugu, era honetan.

Helburuak eta planifikazioa

Faktore guztiak banan-banan aztertu izanak errealitatearen argazki zehatz xamarra edukitzeko aukera ematen du. Horrela, helburu orokorra (xedea) eta helburu zehatzak bereizi behar dira. Lehenengoa jomuga orokorra izango da. Hel-

buru zehatzak, jomuga horretara heltzeko urratsak. Azpiko hauek izan daitezke, adibide bezala, kasu zehatz honetan lantzekoak:

Helburu orokorra edo xedea:

Udalekuan parte hartzen duten gazteen euskararen erabilera handitzea.

Helburu zehatzak:

Helburu zehatzak finkatuko ditugu faktore bakoitzaren egoera kontuan hartuz eta horrekiko izan dezakegun eraginkortasuna neurtuz. Helburu horiek modu zehatzenean finkatzeko ahalegina egin behar da, baita betetze-maila neurtu ahal izateko adierazle zehatzak finkatzeko ere.

Azttertzen ari garen balizko kasu honetan, hauek izan daitezke helburu zehatzak:

1. Pertsona eta talde erreferenteak ezagutaraztea eta eredutzat aurkeztea: pertsona edo talde batekin harreman zuzena izatea eta beste hainbat erreferentziak aurkeztea.
2. Hizkuntza gaitasuna lantzea: testuingurua eta profil honetako gazteek izan ohi duten gabezia kontuan hartuta, hizkera informala erabili eta ekoizteko baliabideak (linguistikoak) eskaintzea.

Finkatutako helburu hauek lantzeko diseinatu beharko da ekintza plana (balizko kasu honetan udalekuen bidez eragiteko plangintza). Esate baterako, ekintza batzuk zerrendatzearen, hauek izan daitezke:

- > Begiraleen formazioan, erreferente papera jokatzen dutela adierazi. Gazteekiko harremanean erabiliko diren hizkuntza irizpideen inguruan hausnartu, eztabaidatu eta adostu. (1go helburuarekin lotuta)
- > Gazteekin hizkuntzarekiko bizipenei buruz hitz egin. Eurenaren antzeko hizkuntza ibilbidea izan duten begiraleek honen kontakizuna egin eta gaiarekiko euren posizioa transmititu. (1go helburuarekin lotuta)
- > Ikasleek miresten duten pertsona bat (abeslaria, kirolaria, aktorea,...) udalekuetara ekartzea eta haren bizitzaren kontaketa euskarekiko aukera ere azaltzea. Pertsona ezagun hau aukeratzeko irizpideak ondorengoak izan daitezke: gazteek miresten dutena izatea edo ezagutu ez arren, miresten duten jarduera bat egitea; gazteen herrikoa edo ingurukoa izatea; gazteek izan ditzaketenen antzeko bizipenak bizi izana iraganean,... (1.go helburuarekin lotuta)
- > Hizkuntza ez formala erabili eta sustatu: jolasen bidez eta eguneroko tratuan espresioak, biraoak, harpa jotzeko hitzak,... sortu, erabili eta

transmititu. Sortzeari beldurra galtzera gonbidatu. Adibidez Mihiluze mahai jolasa erabiliz saioa antolatu.

- > Garrantzia eman abesti eta jolasei. Hauen bidez, hizkuntza-errepertorioa aberastu dezakeen hiztegia gazteen eskura jarri. (2. helburuarekin lotuta)

Balorazioa

Aurreko atalean definitu diren helburuak adierazle neurgarriak izan dituztenez, horiek zenbateraino bete diren neurtzea edo baloratzea posiblea izango da.

Egin dugunaren arabera, eman beharreko hurrengo pausuak zehaztea errazagoa izango da.

- > Bete ez diren jomugak berriro helburu gisa finkatzea
- > Helburu berdinentzako ekintzak ezberdinak frogatzea
- > Bestelako faktore batzuetan eragiteko saiakera
- > ...



UDALEKO EUSKARA ZERBITZUTIK: gazteen artean euskara sustatzeko plangintza

3 KASUA

Testuinguruan kokatzen

Udal baten Euskara zerbitzuko ardura dugu. Euskara-teknikariok herriko gazteen artean euskararen erabilera sustatzeko urtean zehar burutuko ditugun ekintzen plana prestatu behar dugu.

Hizkuntzari dagokionean kontuan hartu:

- > Herriko gazteen (<30 urte) %70etik gora euskalduna da. Euskara ulertzeko gai ez direnak %5 baino gutxiago dira.
- > Herriko ikastetxeetan gazteek D ereduan ikasten dute. Oso gutxi dira heritik kanpo ikasten dutenak.
- > Herriko kaleetan, gazteei dagokienez, %40 inguruko erabilera neurtu da. Gainera, urteetako bilakaerari erreparaturaz, datuak beheranzko joera daramala ikus liteke.
- > Orokorrean herritarrak euskararen normalkuntzaren aldekoak dira. Udala eta euskalgintzako erakundeek herritarren babesa dute euskararen aldeko neurriak bultzatzerakoan.

Kontuan hartu beharreko beste faktore batzuk:

- > Udala herritarrengandik gertuen dagoen erakunde publikoa den arren, jende gaztearenagana heltzeko zailtasunak sumatu izan dira aurrera eramandako ekimenetan. Instituzioetatik heltzen zaizkien mezu eta proposamenekiko mesfidantza agertu izan dute gazteen arteko zenbait sektorek.
- > Herrian elkartegintza-kultura nahiko hedatuta dago. Hainbat elkarte daude, gehienetan boluntario modura lan eginez, helburu sozialak bilatzen dituztenak: aisialdi taldea, drogomenkotasunaren aurkako taldea, herrian eraiki nahi duten azpiegitura baten kontrakoa, genero parekidetasunaren aldekoa, bertsozaleena, auzo-elkarteak, politikaren ingurukoak...

Zehatzago, gazteekin harreman estua duten elkarte batzuk badaude: Kirol elkarteak, aisialdi taldea, gazte asanblada...

Diagnosia abiapuntu gisa

Abiapuntua zein den jakiteko, ezinbestekoa izango da egoeraren irakurketa egitea. Horretarako GPS-aren matrizea oinarri gisa hartu eta faktore bakoitzari dagokionean, gazte taldearen errealitatea zein den aztertuko dugu.

Gida honetan hamaika faktoreetako bakoitzari eskaintzen zaion atala hartu eta dagozkion galderak egingo ditugu. Aztertzen ari garen kasuan faktore bakoitzari dagokionez egoera nolakoa den diagnostikatuko dugu, era honetan. Batez ere, ingurune hurbileko eta maila indibidualako faktoreei erreparatuko diegu, udalerri mailan eragitearekin lotuen daudenak baitira.

Udalerri mailan, diagnosa herriko eragileekin partekatzeak garrantzi berezia hartzen du, batez ere eragiteko orduan aliatu papera joka dezaten. Partekatze hau modu askotan gauza liteke: prozesu osoa batera eginez, ekarpenak eskatuz...

Helburuak eta planifikazioa

Faktore guztiak banan-banan aztertu izanak errealitatearen argazki zehatz xamarra edukitzeko aukera ematen du. Horrela, helburu orokorra (xedea) eta helburu zehatzak bereizi behar dira. Lehenengoa jomuga orokorra izango da. Helburu zehatzak, jomuga horretara heltzeko urratsak.

Azpiko hauek izan daitezke, adibide bezala, kasu zehatz honetan lantzekoak:

Helburu orokorra edo xedea:

Herriko gazteen euskararen erabilera handitzea.

Helburu zehatzak:

Helburu zehatzak finkatuko ditugu faktore bakoitzaren egoera kontuan hartuz eta horrekiko izan dezakegun eraginkortasuna neurtuz. Helburu horiek modu zehatzenean finkatzeko ahalegina egin behar da, baita betetze-maila neurtu ahal izateko adierazle zehatzak finkatzeko ere.

Aزتertzen ari garen balizko kasu honetan, hauek izan daitezke helburu zehatzak:

1. Gazteekin jarreraren eta portaeren arteko koherentziari buruz hausnarke-ta egitea eta behar den kasuetan hizkuntzarekiko portaerak aldatzeko tresnak eskaintzea.
2. Herriko gazteen talde-identitateak euskararekin lotzea.
3. Euskararen erabilerarako oztopo izan daitezkeen pertzepzioak eta au-rreiritziei buelta ematen saiatzea. Euskara erabiltzearen gaineko per-tzepzioa erakargarria izan dadin saiatzea.
4. Gazteek egoera soziolinguistikoarekiko duten pertzepzioa jaso ondoren, ezagutza soziolinguistikoak eta pertzepzioak lantzea.

Finkatutako helburu hauek lantzeko diseinatu beharko da ekintza plana (balizko kasu honetan herriko euskara zerbitzutik eragiteko plangintza). Esate baterako, ekintza batzuk zerrendatzearen, hauek izan daitezke:

- > Gazteekin harremanean aritzen diren eragileei euskararen erabilera bultzatzeko lagungarri izan daitezkeen mezuak partekatu. Mezu horien inguruan adostasuna bilatu eta bakoitzak bere jardunean horiekiko modu koherentean jokatzeko konpromisoak eskatu. (1, 2 eta 3. puntuekin lotuta.)
- > Gazteei zuzendutako komunikazio kanpaina bat martxan jarri. Herriari buruzko datuetan ikusitakoa jakitera eman (ezagutza-erabilera tartea eta gazteen erabileraren jaitsiera) eta gazteen artean elkarriketa-gai izan dadin saiatu. Gazteak biltzen diren gune naturaletara bideratu kanpaina (gaztetxea, gazte-lekua, tabernak, kirol-guneak). Helburuak betetzera bideratutako mezuak erabili:
 - Gazteen erabilera altuagoa izan liteke eta joera beherakorra du.
 - Gazteen gehiengoa euskaltzalea da, baina sarri ez du euskara erabiltzen.
 - Herri-nortasuna euskararekin lotu.
(1, 2 eta 4 helburuak)
- > Udaleko kultura eta gazteria sailekin gazteei zuzendutako kultura-eskaintza landu. Euskarazko egitasmo, ekitaldi eta saio erakargarriak antolatu. Euskararen irudi modernoa, dibertigarria, erabilgarria, berritzailea... sustatu ekintza hauen bidez (3. helburuarekin lotuta)
- > Gazteak biltzen diren tokietan esku-hartze programak diseinatzea eta inplementatzea. Adibidez, herri horretako institutuko eta gazte-lekuko hezitzaileekin plangintza koordinatu bat egin dezakegu euskararekiko eta egoera soziolinguistikoarekiko pertzepzioak lantzeko. Horretarako, ziur aski, hezitzaile horiek formatzeko beharra izango dugu.

Balorazioa

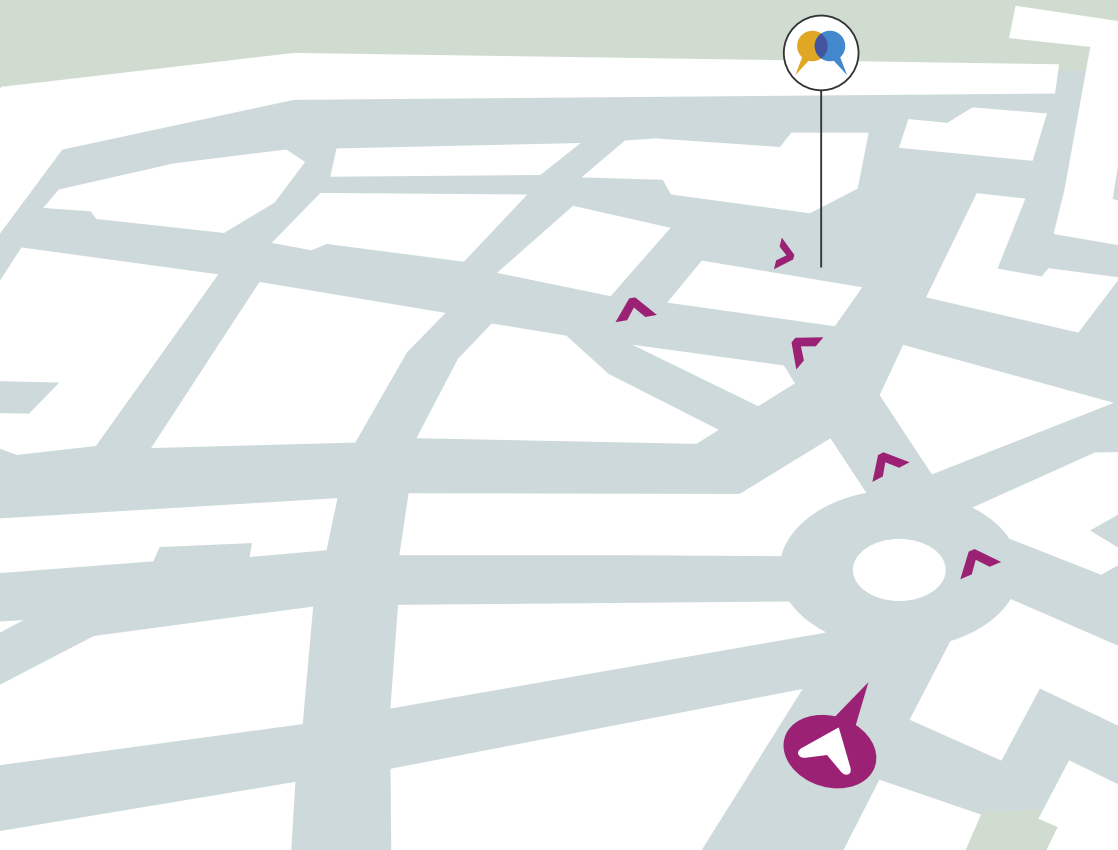
Aurreko atalean definitu diren helburuak adierazle neurgarriak izan dituztenez, horiek zenbateraino bete diren neurtzea edo baloratzea posiblea izango da.

Egin dugunaren arabera, eman beharreko hurrengo pausuak zehaztea errazagoa izango da.

- > Bete ez diren mugak berriro helburu gisa finkatzea
- > Helburu berdinentzako ekintza ezberdinak frogatzea
- > Bestelako faktore batzuetan eragiteko saiakera
- > ...

Azken oharra: “*Gazteen erabilera: perspektiba eta prospektiba*” proiektuan hamar urtetan gazteen erabileraren inguruan egindakoaren bilduma burutu zen. Hainbat lan, proiektu eta ekimen biltzen dituen datu-basea kontsultatu daiteke Soziolinguistika Klusterraren Erreferentzien Bilgunean.

<http://www.soziolinguistika.org/eu/bilgunea/erakus/467>





**SOZIOLINGUISTIKA
KLUSTERRA**



topagunea
euskara elkarteen
federazioa



Laguntzaile/Babesle:



**EUSKO JAURLARITZA
GOBIERNO VASCO**

KULTURA SAILA
Hizkuntza Politikarako
Salbuenduordetza



Gipuzkoako Foru Aldundia
Kultura eta Euskara Departamendua