

**HIZKUNTZEN
ERABILERAREN
KALE-NEURKETA.
EUSKAL HERRIA, 2016**



SOZIOLINGUISTIKA
KLUSTERRA<

2017ko uztaila

EDUKIA

- 3** HIZKUNTZEN ERABILERAREN VII. KALE-NEURKETA. EUSKAL HERRIA, 2016
 - > Lan-taldea
 - > Harremanetarako (komunikazioa)
 - > Ikerketaren ibilbidea
- 4**
 - > Landa-lana
 - > Laguntzak
- 5** EMAITZA NAGUSIAK
- 16** ONDORIOAK
- 17** BATZORDE ZIENTIFIKOARI buruz
- 17** EHU/UPVko uda ikastaroetan
- 18** SOZIOLINGUISTIKA KLUSTERRA



HIZKUNTZEN ERABILERAREN VII. KALE-NEURKETA. EUSKAL HERRIA, 2016

Txosten honetan aurkezten dira Hizkuntzen Erabileraren Kale-Neurketaren emaitza nagusiak. 2016an egindakoa ikerketa honen zazpigarren edizioa da. Kale-Neurketak hizkuntzen presentzia kuantifikatzen du kalean entzundako elkarrizketa informalak behatuz. Datu-bilketa zabalak aukera ematen du Euskal Herri mailako, lurraldeetako eta hiriburuetako emaitzak ezagutzeko; baita adinaren, sexuaren eta haurren presentziaren eragina aztertzeko ere.

LAN-TALDEA:

ZUZENDARIA: Olatz Altuna Zumeta, Soziolinguistika Klusterra

LANDA-LANAREN ARDURADUNA: Maialen Iñarra Arregi, Soziolinguistika Klusterra

DATU-BASEAREN KUDEATZAILEA: Nestor Urrestaratzu Ramos, Datu Tailerra

BATZORDE ZIENTIFIKOA:

- Eneko Anduaga Insausti
- Eneko Gorri
- Iñaki Iurrebaso Biteri
- Iñaki Martinez de Luna Perez de Arriba
- Paula Kasares Corrales
- Xabier Isasi Balantzategi

HARREMANETARAKO (KOMUNIKAZIOA):

Asier Basurto Arruti, Soziolinguistika Klusterra
a.basurto@soziolinguistika.eus
Telf.: 629 35 00 95 – 943 592 556



HIZKUNTZEN ERABILERAREN VII. KALE-NEURKETA. EUSKAL HERRIA, 2016

IKERKETAREN IBILBIDEA

- Hizkuntzen erabileraren Kale-Neurketa **ibilbide luzeko ikerketa-lan zabala** da, Siadecoren eta Euskal Kultur Batzordearen –EKB- eskutik 1989an abiatu, eta 2001etik Soziolinguistika Klusterrak egiten duena.
- **Ikerketak hizkuntzen presentzia kuantifikatzen du, kalean entzundako elkarrizketa informalak behatuz.** “Zenbat erabiltzen da euskara kalean?”, galdera horri erantzuten dio ikerketak.
- Neurtzaileek ez dute interferentziarik eragiten, alegia, hiztunari ezer galdetu gabe, norbanakoaren **subjektibotasuna albo batera utziz**, entzun eta elkarrizketaren hizkuntza jasotzen da, solaskideen adina, sexua eta hauren parte-hartzearen informazioarekin batera.
- Neurketaren I. edizioa 1989an egin zen, eta azkena, VII.a, 2016an burutu da. **Hogeita zazpi urtetan zazpi argazki atera zaizkio euskararen erabilerari Euskal Herri osoan.**
- Euskal Herrian bertan sortua da metodologia¹, eta zazpi edizioetako eskarmentuak **metodologia aski kontsolidatzea** ahalbidetu digu.
- Gaur egun, **ezinbesteko erreferentzia da euskararen bizi-indarra ebaluatzeko.**

LANDA-LANA

- **VII. Neurketa honetan Euskal Herri osoko 144 udalerrri neurtu dira**, eta 187.635 elkarrizketaren nahiz **515.260 solaskideren informazioa bildu da**².
- Jasotako datuen bolumen handi horrek bermatzen ditu fidagarritasun estatistikorako baldintzak. Udalerriez haragoko emaitzak lortzeko (Iurraldeka, Euskal Herria...) hainbat kalkulu estatistiko egin dira³. **Lagin-akatsa % 95eko konfiantza-mailarekin, p=q (% 50/% 50) dela, ± 0,3koa da.**

LAGUNTZAK

- Ikerketa honek erakunde hauek izan ditu finantzatzaile: Eusko Jaurlaritzako Hezkuntza, Hizkuntza Politika eta Kultura Saila, Nafarroako Gobernuko Euskararen Nafar Institutua – Euskarabidea, Arabako Foru Aldundia, Gipuzkoako Foru Aldundia, Bilboko Udala, Donostiako Udala, Iruñeko Udala, Gasteizko Udala eta beste 36 udal.

¹ Metodologia zehatz mehatz azaldua dago “Hizkuntza-erabilera behaketa bidez neurtzeko Gida Metodologikoa - A guide to language use observation survey methods” argitalpenean (Altuna & Basurto, 2013): <http://www.soziolinguistika.eus/Gida>

² Araban 16 udalerrri eta 46.035 solaskide behatu ditugu, Bizkaian 36 udalerrri eta 156.539 solaskide, Gipuzkoan 38 udalerrri eta 213.273 solaskide, Nafarroan 32 udalerrri eta 68.917 solaskide eta Ipar Euskal Herrian 22 udalerrri eta 31.357 solaskide.

³ 2011n argitaratutako txosteneko datuak aldatu egin dira zertxobait, egokitzapen metodologiko bat egin delako emaitza sendoagoak lortu nahian. Aldeak oso txikiak dira, % 0,3koa gehienez.

EMAITZA NAGUSIAK

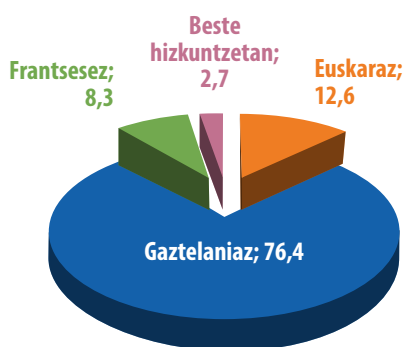
EUSKARAREN KALE-ERABILERA APALDU EGIN DA EUSKAL HERRIAN AZKEN HAMAR URTEETAN

Lehen kale-neurketa egin zenetik, hogeita zazpi urteetan, 1,8 puntu egin du gora euskararen erabilera. Hasiara hartan, 1989an, % 10,8ko erabilera jaso zen. Baina, **duela hamar urtetik hona euskararen kale-erabilera apaldu egin da.**

2016ko udazkenean burututako kale-neurketan euskararen erabilera % 12,6koa izan da⁴; gaztelaniaren erabilera % 76,4koa, frantsesaren erabilera % 8,3koa eta beste hizkuntzen erabilera % 2,7koa.

Beste hizkuntzen kale-erabilerak azken bost urteotan behera egin du, eta duela hamar urte jasotako erabilera-maila bera jaso dugu⁵. Hala, bosturteko honetan euskara, gaztelania eta frantsesa⁶ ez diren hizkuntzen erabilera % 3,7tik % 2,7ra igaro da.

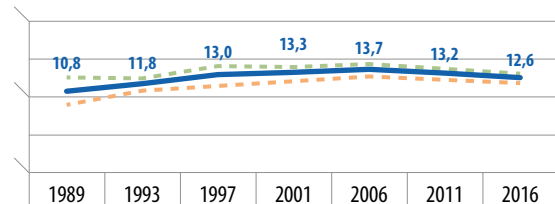
2. irudia: **Hizkuntzen kale-erabilera. Euskal Herria, 2016. (%)**



1. irudia:

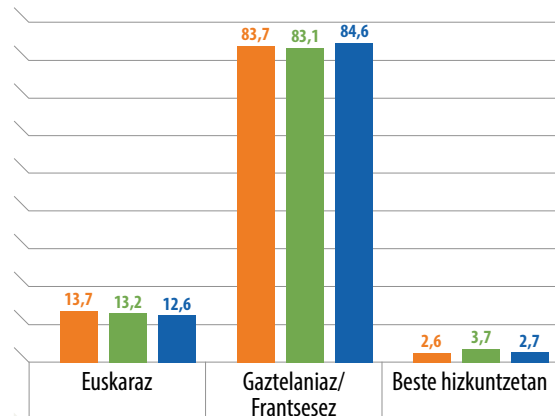
Euskararen kale-erabileraren bilakaera. EUSKAL HERRIA, 1989-2016. (%)

--- Errore-tartea beherantz - - - Errore-tartea gorantz



3. irudia: **Hizkuntzen erabileraren bilakaera. Euskal Herria, 2006 - 2016. (%)**

■ 2006 ■ 2011 ■ 2016



⁴ Klean entzundako elkarrizketetan parte hartzen zuten solaskideen % 12,6a ari zen euskaraz. Hemendik aurrera ere, euskararen kale-erabileraz hitz egiterakoan, solaskideen datuaz ariko gara.

⁵ Azterketa hau azken hiru neurketetan baino ez da egin; aurretik ez ziren beste hizkuntzen erabilpenak jasotzen.

⁶ Gaztelania beste hizkuntzen multzoan sartu da Ipar Euskal Herrian, eta modu berean frantsesa Hegoaldean



ARGI-ITZALAK LURRALDEKA

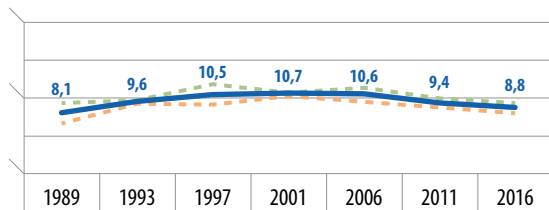
Gipuzkoan jaso dugu erabilera-mailarik altuena, % 31,1; Bizkaian % 8,8; Nafarroan % 6,7, Ipar Euskal Herrian % 5,3, eta azkenik, gutxien erabiltzen den lurraldea Araba da, % 4,6ko erabilerarekin.

BIZKAIAN

1997tik 2006ra bitarte erabilera-indizea egonkor zegoen, ez atzera ez aurrera, **baina azken hamar urteetan behera** egin du.

4. irudia: Euskararen erabilerearen bilakaera. BIZKAIAN, 1989-2016 (%)

--- Errore-tartea beherantz --- Errore-tartea gorantz

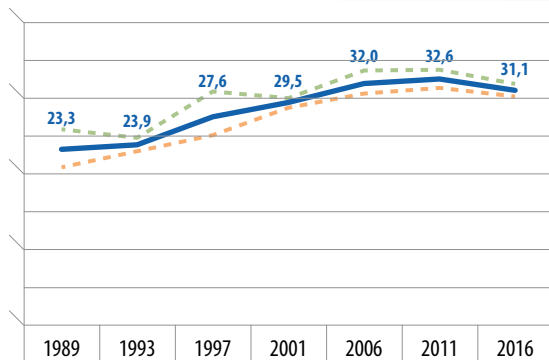


GIPUZKOAN ⁷

Gipuzkoan hogeita bi urtean goranzko joera nabarmendu da, **baina azken bosturtekoan atzera egin du erabilerak**, 1,5 puntu.

5. irudia: Euskararen erabilerearen bilakaera. GIPUZKOA, 1989-2016 (%)

--- Errore-tartea beherantz --- Errore-tartea gorantz



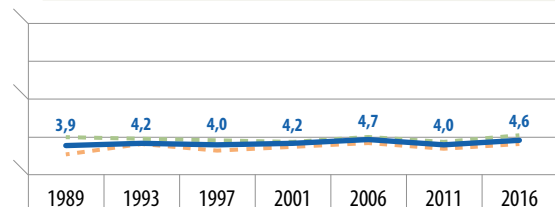
NAFARROAN ETA ARABAN

Azken bost urteotan gora egin du euskararen kale-erabilerak Araban eta Nafarroan, **batez ere Nafarroan**.

- Araban orain arte jasotako emaitzarik onenaren parera iritsi da.
- Eta Nafarroan, urteetako egoera egonkorretik goranzko joerara igaro da azken bost urteotan.

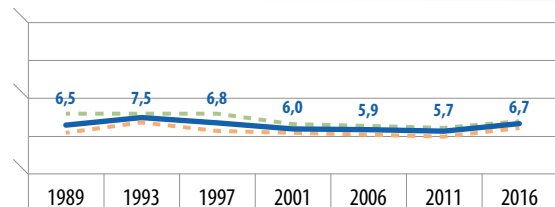
6. irudia: Euskararen erabilerearen bilakaera. ARABA, 1989-2016 (%)

--- Errore-tartea beherantz --- Errore-tartea gorantz



7. irudia: Euskararen erabilerearen bilakaera. NAFARROA, 1989-2016 (%)

--- Errore-tartea beherantz --- Errore-tartea gorantz



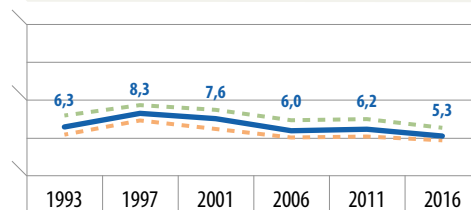
⁷ Kontuan izan, beste lurraldeetan ez bezala, Gipuzkoako grafikoa datuen eskala % 40koa dela.

IPAR EUSKAL HERRIAN ⁸

Ipar Euskal Herrian 1997tik beheranzko joera etenik gabea da. Inoizko erabilera-indizerik **bauxena jaso dugu**.

8. irudia: Euskararen erabilerearen bilakaera. IPAR EUSKAL HERRIA, 1993-2016 (%)

--- Errore-tartea beherantz --- Errore-tartea gorantz



HEGO EUSKAL HERRIKO LAU EREMU SOZIOLINGUISTIKOEN BILAKAERA

Bi ohar:

- Euskararen ezagutzaren arabera lau eremu soziolinguistikoen datuak 1993az geroztik ditugu, hogeita hiru urteko bilakaera azter dezakegu, beraz.
- Eremu soziolinguistikoen multzokatzea 2001eko zentsuko euskararen ezagutzaren arabera egin da.

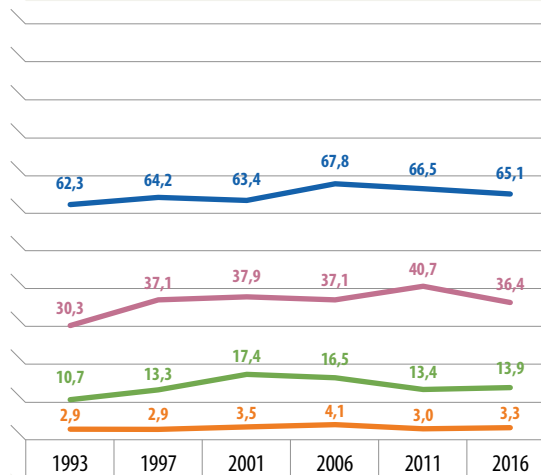
Hego Euskal Herriko biztanle gehienak euskararen ezagutza % 25 baino txikiagoa den eremuan bizi dira. Eremu horretan zein ezagutza % 25 eta % 50 bitartekoa den eremuan, erabilerak bere horretan dirau 2011tik hona. Aurretik, 2006tik, bi eremuetan behera egin zuen erabilerak.

Aldiz, gainontzeko bi eremuetan, hau da, euskararen ezagutza % 50-75eko tartean dagoenean eta % 75etik gorakoan atzerakada gertatu da.

Beraz, Hego Euskal Herrian, oro har euskararen **ezagutza gutxiagoko eremuetan euskararen erabilera egonkor dago, eta ezagutza gehiagoko eremuetan atzera egin du.**

9. irudia: Euskararen erabilerearen bilakaera. EREMU SOZIOLINGUISTIKOAK, 1993-2016 (%)

--- %0-25 --- %25-50 --- %50-75 --- %75-100



⁸ Ipar Euskal Herriko datuak hiru lurraldeak batuta emango ditugu, bereizita emateko jasotako elkarrizketa kopurua nahikoa ez delako.

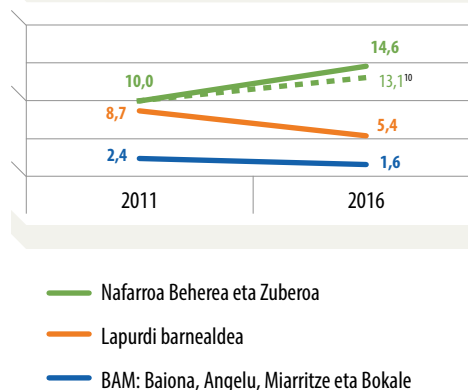
IPAR EUSKAL HERRIKO HIRU EREMUEN BILAKAERA: BAM, Lapurdi barnealdea eta Nafarroa Beherea-Zuberoa

Ipar Euskal Herrian ez dugu herriz herriko daturik euskararen ezagutzari dagokionez. Horregatik, Inkesta Soziolinguistikoa sailkatzen dituen hiru eremuak baliatu ditugu Ipar Euskal Herriko errealitate soziolinguistikoa gertuagotik ezagutzeko:

- BAM (Baiona, Angelu, Miarritze eta Bokale): % 8ko elebidun kopurua⁹. Euskararen erabilera baxuena sumatu dugu eremu honetan, azken bosturteko 0,8 puntuko jaitsierarekin.
- Lapurdi barnealdea: % 25eko elebidun kopurua⁹. 3,3 puntuko jaitsiera izan du euskararen erabilerak eremu honetan azken bost urtean.
- Nafarroa Beherea-Zuberoa: % 50eko elebidun kopurua⁹. Euskara gehien entzun dugun eremua da. Azken bost urtean igoera sumatu da¹⁰.

Ipar Euskal Herrian, ezagutza gutxiagoko eremuetan euskararen erabilerak jaitsiera izan du. Ezagutza altueneko eremuan, berriz, euskararen erabilerak gora egin du.

10. irudia:
Euskararen erabileraren bilakaera, eremuen arabera.
IPAR EUSKAL HERRIA, 2011-2016 (%)



⁹ Iturria: VI. Inkesta Soziolinguistikoa, 2016.

¹⁰ 2011ko datua estatistikoki sendoa izan ez zenez, 2016an Nafarroa Beherean eta Zuberoan zortzi herri gehiago neurtu dira: Aiherra, Heleta, Irisarri, Izpura, Bastida, Orzaize, Donazarre eta Bildoze-Onizepea. Herri horien datuak kontuan hartzen ez badira, erabilera % 13,1ekoa da, eta horiek kontuan hartuz gero, % 14,6koa da.

HIRIBURUAK¹¹

Hiriburuetakoko euskararen kale-erabilerak beren lurraldeetako joera bera izan du, Iruñean izan ezik.

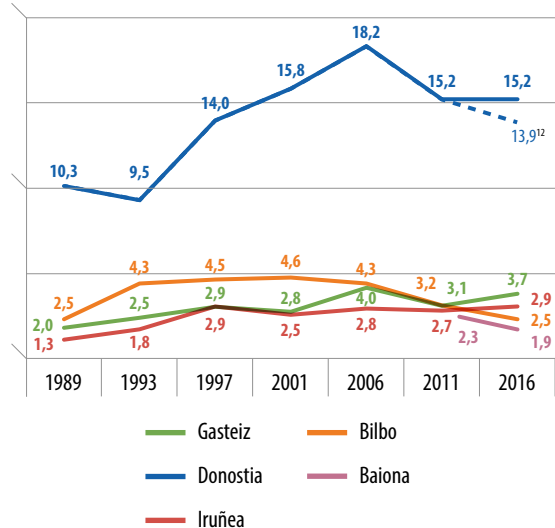
- **Iruñean** erabilera bere horretan dago 1997az geroztik, % 2,5-2,9ren inguruan.
- Duela bost urtetik hona, **Gasteizen** gertatu da **kale-erabileraren igoerarik nabarmenena**, 0,6ko igoera izan bada ere.
- **Donostian** 1989tik hona ia bost puntu egin du gora erabilerak. Baina, **azken hamar urteotan atzera egin ten ari da kale-erabilera**.¹²
- **Bilboko** erabilerak behera egin du azken hamabost urteetan.
- **Baionan** erabilera apaldu egin da 2011tik hona.

Baionan, gaur egun, euskararen erabilera gaztelaniaren erabileraren bezainbestekoa da.

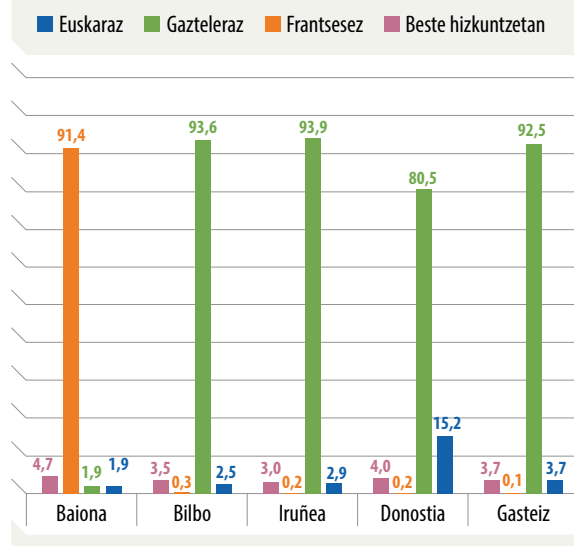
Euskararen erabilera eta gaztelania eta frantsesa ez diren beste hizkuntzen erabileren alderaketa hiriburuetan:

- **Bilbon eta Baionan beste hizkuntzak euskara baino gehiago** erabiltzen dira.
- **Gasteizen eta Iruñean euskararen zein beste hizkuntzen erabileraren ehunekoa** antzekoa da.

11. irudia:
Euskararen erabileraren bilakaera.
HIRIBURUAK, 1989-2016. (%)



12. irudia: Hizkuntzen erabilera.
HIRIBURUAK, 2016 (%)



¹¹ Maule eta Donibane Garaziko datuak ez dauzkagu, nahiko elkarrizketa behatu ez direlako.

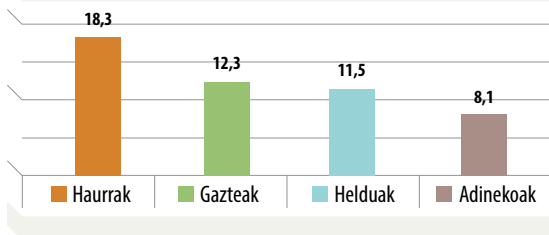
¹² 2016an Donostian bi auzo gehiago neurtu dira: Igeldo eta Añorga. Auzo horien datuak kontuan hartzen ez badira, erabilera % 13,9koa da, eta horiek kontuan hartuz gero, % 15,2koa da.

EUSKAL HERRIAN ZENBAT ETA GAZTEAGO, ORDUAN ETA GEHIAGO ERABILTZEN DA EUSKARA

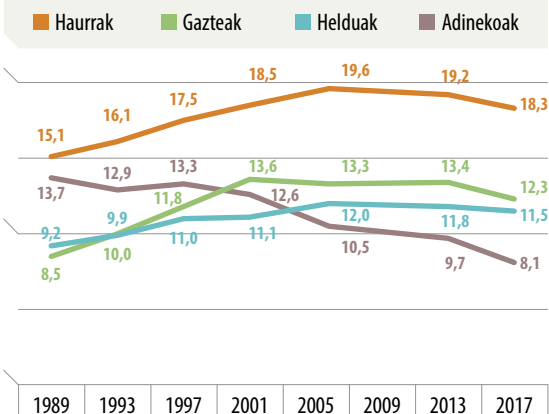
Lau adin-talde bereizi dira: haurrak (2 eta 14 urte bitartekoak), gazteak (15 eta 24 urte bitartekoak), helduak (25 eta 64 urte bitartekoak), eta adinekoak (65 urtetik gorakoak).

Adin-taldeak gehien hitz egiten dutenetik gutxien hitz egiten dutenera ordenatzen baditugu, haurrak daude lehen tokian (% 18,3), gero gazteak (% 12,3), helduak (% 11,5) eta, azkenik, adinekoak (% 8,1).

13. irudia: **Euskararen erabilera, adin-taldean arabera. EUSKAL HERRIA, 2016. (%)**



15. irudia: **Euskararen erabilerearen bilakaera, adin-taldean arabera. EUSKAL HERRIA, 1989-2016 (%)**

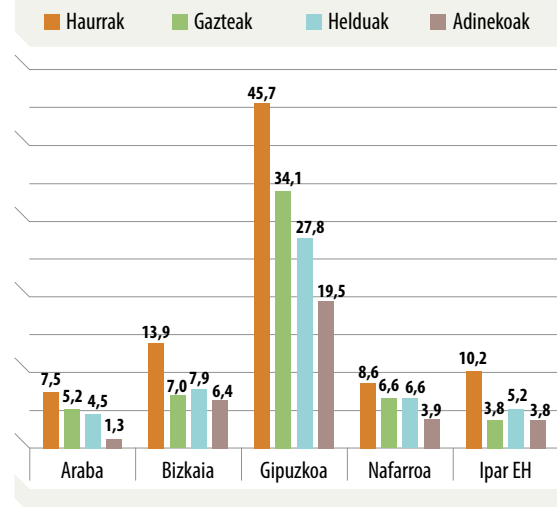


Lehenengo kale-neurketa egin zenean, 1989an, egoera desberdina zen: haurren artean jaso genuen erabilera-mailarik altuena, baina bigarrenaz adinekoen erabilera genuen, ondoren helduena, eta azkenik gazteena.

Zenbat eta gazteago, orduan eta gehiago erabiltzen da euskara. Hori gertatzen da Araban, Gipuzkoan, eta oro har Euskal Herrian.

- **Nafarroan gazteek eta helduek erabilera bera dute.**
- **Bizkaian eta Ipar Euskal Herrian, berriz, gazteen euskararen erabilera helduena baino baxuagoa da.** Eta, Ipar Euskal Herrian gazteen erabilera adinekoen parekoa da.

14. irudia: **Euskararen erabilera, adin-taldean arabera. LURRALDEAK, 2016 (%)**



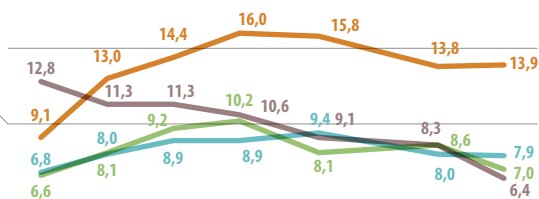
> Hogeita zazpi urteko bilakaeran (1989tik 2016ra), haurren, gazteen eta helduen erabilera gora egin du. Adinekoen, berriz, erabilera etengabeko beherakada izan du.

> Baina azken hamar urteotan adin-talde guztietan atzerakada gertatu da.

Euskal Herriko bi joera nagusi horiek gertatu dira Bizkaian, baina haur eta helduen euskararen erabilera egonkor dago azken bosturtekoan.

16. irudia: **Euskararen erabilerearen bilakaera, adin-taldeen arabera. BIZKAIA, 1989-2016 (%)**

■ Haurrak ■ Gazteak ■ Helduak ■ Adinekoak

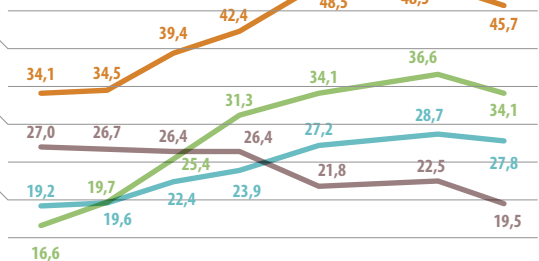


1989 1993 1997 2001 2005 2009 2013 2017

Gipuzkoan joera bera gertatu da, baina beranduago heldu da adin-talde guztietako erabilerearen jaitsiera hori, 2011tik aurrera hain zuzen.

17. irudia: **Euskararen erabilerearen bilakaera, adin-taldeen arabera. GIPUZKOA, 1989-2016 (%)**

■ Haurrak ■ Gazteak ■ Helduak ■ Adinekoak

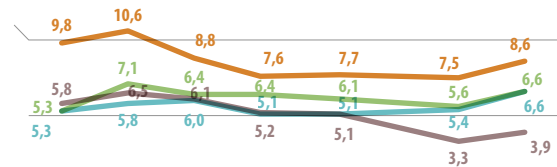


1989 1993 1997 2001 2005 2009 2013 2017

Nafarroan eta Araban, 2001etik 2011ra haur, gazte eta helduen erabilera ez aurrera ez atzera zegoen. Azken neurketan, ordea, gora egin du adin-tarte guztietan. Salbuespena Arabako adinekoetan gertatu da, erabilera oraindik ere egonkor baitago, eta baita gazteetan ere, zertxobait behera egin baitu erabilera.

18. irudia: **Euskararen erabilerearen bilakaera, adin-taldeen arabera. NAFARROA, 1989-2016 (%)**

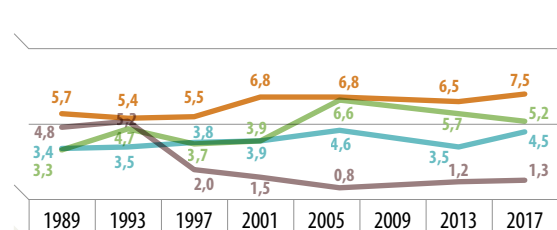
■ Haurrak ■ Gazteak ■ Helduak ■ Adinekoak



1989 1993 1997 2001 2005 2009 2013 2017

19. irudia: **Euskararen erabilerearen bilakaera, adin-taldeen arabera. ARABA, 1989-2016 (%)**

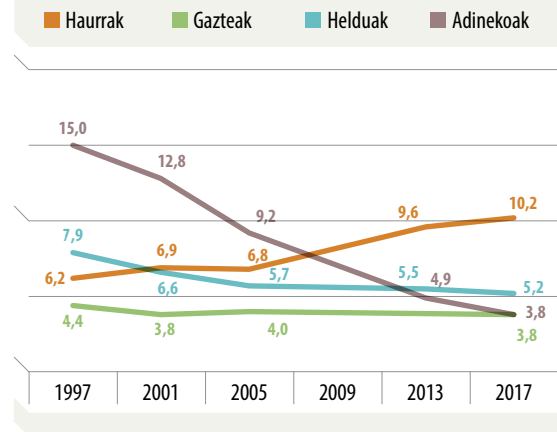
■ Haurrak ■ Gazteak ■ Helduak ■ Adinekoak



1989 1993 1997 2001 2005 2009 2013 2017

Ipar Euskal Herrian nabarmentzekoa da haurren erabilerak 2006tik datorren goranzko joerari eutsi diola, duela hamar urte baino erabilera-indize altuagoa jaso dugu. Gazteen eta helduen erabilerak bere horretan diraute 2001etik, eta adinekoen erabilerak behera egin du edizioz edizio.

20. irudia: **Euskararen erabileraren bilakaera, adin-taldearen arabera.**
IPAR EUSKAL HERRIA, 1997-2016 (%)

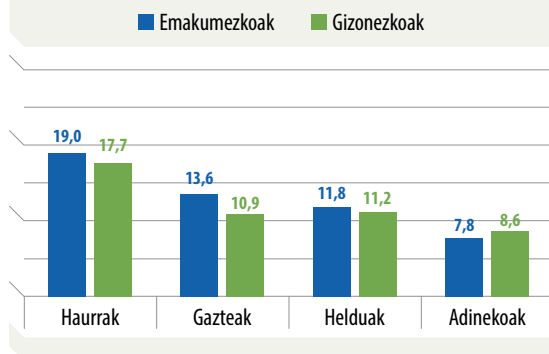


EMAKUMEZKO HAUR, GAZTE ZEIN HELDUEK EUSKARA GEHIAGO ERABILTZEN DUTE

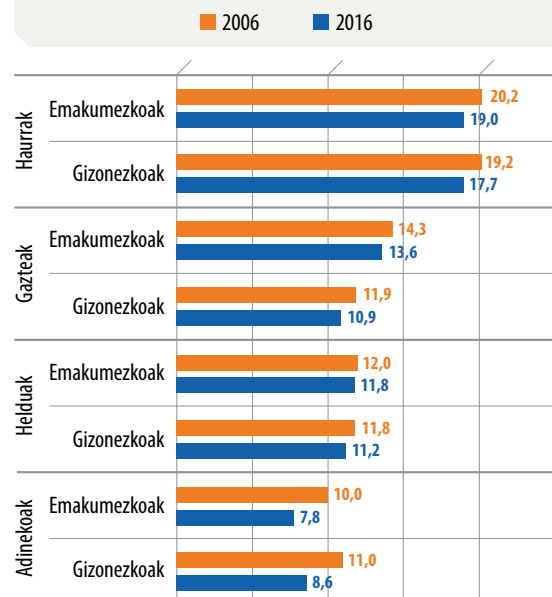
Emakumezkoek gehiago egiten dute euskaraz gizonetzkoek baino adin-talde guztietan, adinekoetan izan ezik.

Portaera hori errepikatu da aurreko bi edizioetan ere. Hau da, azken hamar urtean joera hori antzeman dugu Euskal Herrian.

21. irudia: **Euskararen erabilera, sexua eta adin-taldearen arabera.**
EUSKAL HERRIA, 2016. (%)



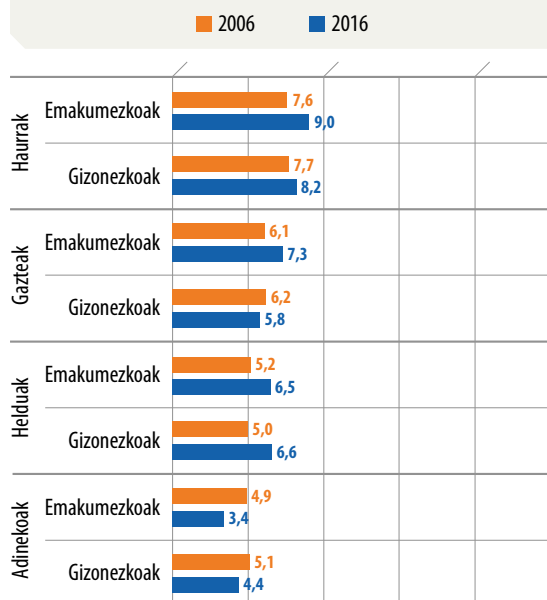
22. irudia: **Euskararen erabileraren bilakaera, sexua eta adin-taldearen arabera.**
EUSKAL HERRIA, 2006-2016 (%)



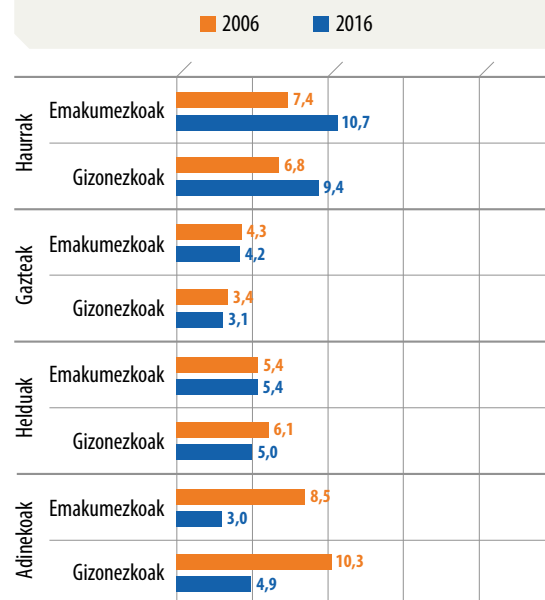
Nafarroan eta Ipar Euskal Herrian ere atzeman da emakumezkoek gehiago egitearen portaera lehen aldiz.

- **Nafarroan**, parez pare zegoen emakumezkoen eta gizonezkoen erabilera adin-talde guztietan. 2016an berriz, batez ere haur eta gazteetan, emakumezkoen erabilera altuagoa sumatu dugu. Helduen kasuan, ez dago alderik emakumezkoen zein gizonezkoen artean.
- **Ipar Euskal Herrian**, helduetan gizonezkoen erabilera altuagoa zen emakumezkoena baino. 2016an joera aldaketa sumatu da, emakumezkoek gehiago baitarabilte euskara.

23. irudia: **Euskararen erabileraren bilakaera, sexua eta adin-taldeen arabera. NAFARROA, 2006-2016 (%)**



24. irudia: **Euskararen erabileraren bilakaera, sexua eta adin-taldeen arabera. IPAR EUSKAL HERRIA, 2006-2016 (%)**



Hala bada, lurralde guztietara zabaldurik, dagoeneko portaera orokorra da.

HAUREN PRESENTZIA, ERAGIN HANDIKO ALDAGAIA EUSKARAREN KALE-ERABILERAN

Ondorengoa da joera orokorra:

- Erabilera daturik altuenak haurrak eta nagusiak¹³ elkarrekin daudenean jasotzen dira.
- Tarteko erabilera datuak haurren artean osatutako elkarriketetan daude.
- Erabilera daturik baxuenak, berriz, nagusiak haurren presentziarik gabe ari direla behatu ditugu.

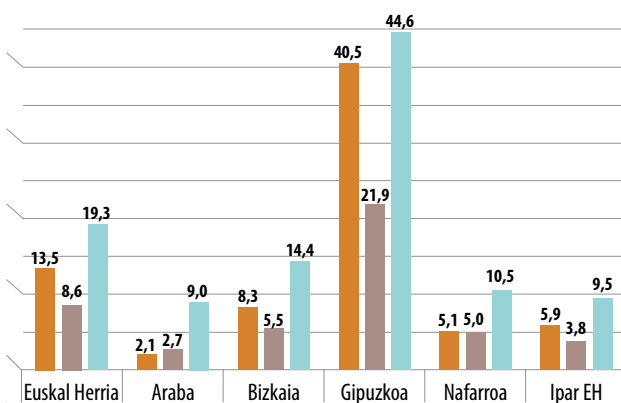
Salbuespena Araba eta Nafarroa dira. Bi lurralde hauetan ez dago estatistikoki esanguratsua den alderik haurren arteko (nagusirik gabe) zein nagusien arteko (haurrik gabe) erabilera datuetan.

Bilakaerak aztertzen baditugu, azken hamar urtean aldaketarik handiena haurrez osatutako solaskidetalden euskararen erabileran gertatu dela ikus dezakegu (26. irudia).

- Nagusien arteko elkarriketetan euskararen erabilera ez du gorabehera esanguratsurik izan, ezta haurren eta nagusien arteko elkarriketetan ere.
- Haurren arteko elkarriketetan, berriz, 2006-2016 bitartean euskararen erabilera 3,6 puntu jaitsiera izan du Euskal Herrian.

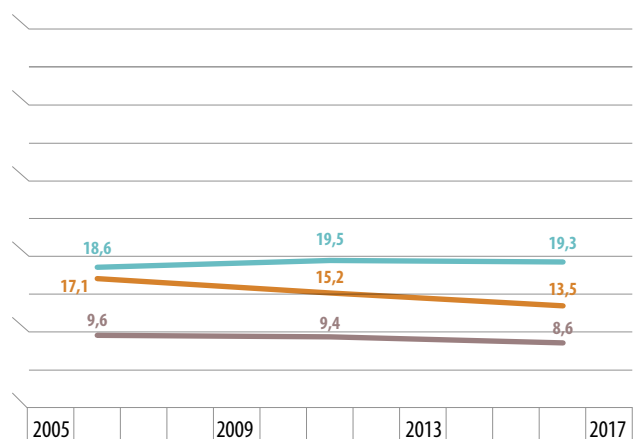
25. irudia: **Euskararen erabilera, haurren presentziaren arabera. EUSKAL HERRIA eta LURRALDEAK, 2016 (%)**

■ Haurrak bakarrik ■ Nagusiak bakarrik ■ Haurrak eta nagusiak nahasian



26. irudia: **Euskararen erabilera bilakaera, haurren presentziaren arabera. EUSKAL HERRIA, 2006-2016 (%)**

■ Haurrak bakarrik ■ Nagusiak bakarrik ■ Haurrak eta nagusiak nahasian



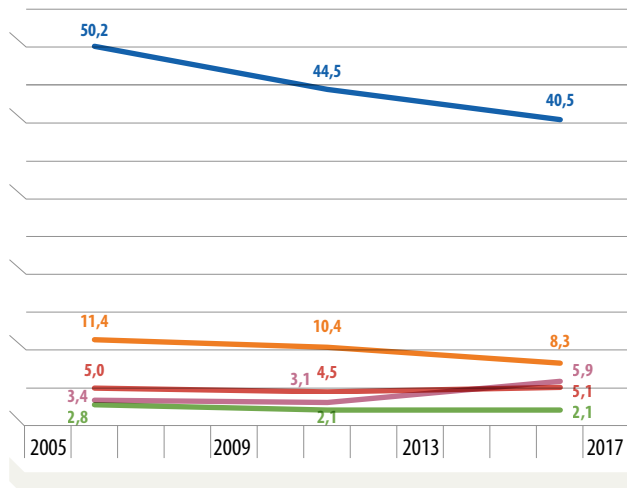
¹³ Nagusizat hartzen ditugu gazte, heldu eta adinekoak.

Haurren arteko euskararen erabileraren bilakaeran badira alde esanguratsuak lurraldez lurralde:

- Araban eta Nafarroan, azken hamar urteetan bere horretan mantentzen da, oro har.
- Ipar Euskal Herrian, azken hamar urteetan **2,5** puntuko igoera izan du.
- Bizkaian eta Gipuzkoan, berriz, **3 eta 10** puntuko jaitsierak izan ditu, hurrenez hurren. Jaitsiera hauek izan dira, beraz, Euskal Herriko ia 4 puntuko jaitsiera horretan eragin zuzena izan dutenak.

27. irudia: **Euskararen erabileraren bilakaera, haurren arteko elkarrizketetan. LURRALDEAK, 2006-2016 (%)**

■ Araba ■ Bizkaia ■ Gipuzkoa ■ Nafarroa ■ Ipar EH



ONDORIOAK

- Euskararen kale-erabilera apaldu egin da Euskal Herrian azken hamar urteetan.
- Beste hizkuntzen kale-erabilerak azken bost urteetan behera egin du.
- Argi-itzalak daude lurraldeka, euskararen kale-erabileraren bilakaerari dagokionez:
 - > Bizkaia: azken hamar urteetan behera.
 - > Gipuzkoa: azken bosturtekoan atzera.
 - > Araban, eta batez ere Nafarroan, gora azken bost urtean.
 - > Ipar Euskal Herrian inoizko erabilera-indizerik baxuena jaso dugu.
- Euskararen ezagutzaren araberako eremuetako euskararen kale-erabileraren bilakaerari dagokionez:
 - > Hego Euskal Herrian: azken bost urtean, ezagutza gutxiagoko eremuetan mantendu, ezagutza gehiagokoetan atzera.
 - > Ipar Euskal Herrian: azken bost urtean, ezagutza gutxiagoko eremuetan jaitsi, ezagutza altueneko eremuan (Nafarroa Beherean eta Zuberoan) gora.
- Hiriburuetako euskararen kale-erabileraren bilakaerek beren lurraldeetako joera bera izan dute, Iruñean izan ezik:
 - > Iruñea: bere horretan dago 1997tik.
 - > Gasteiz: igoserarik nabarmenena izan du azken bost urtean.
 - > Donostia: azken hamar urteotan atzera egiten ari da.
 - > Bilbo: azken hamabost urteotan behera egin du.
 - > Baiona: apaldu egin da 2011tik, eta gaur egun, gaztelaniaren erabileraren bezainbestekoa da euskararena.
- Euskal Herrian, zenbat eta gazteago, orduan eta gehiago erabiltzen da euskara.
 - > Hogeita zazpi urteko bilakaeran (1989-2016), haurren, gazteen eta helduen erabilerak gora egin du. Adinekoen erabilerak, berriz, etengabeko beherakada izan du.
 - > Baina azken hamar urteotan adin-talde guztietan atzerakada gertatu da.
- Emakumezko haur, gazte eta helduek euskara gehiago erabiltzen dute.
 - > Portaera errepikatua da azken hiru edizioetan.
 - > Portaera orokorra da lurralde guztietan.
- Haurren presentzia eragin handiko aldagaia da euskararen kale-erabileran.
 - > Joera orokorra:
 - Erabilera daturik altuenak haurrak eta nagusiak elkarrekin daudenean jasotzen dira.
 - Erabilera daturik baxuenak nagusiak haurren presentziarik gabe ari direla.
 - > Euskal Herrian, azken hamar urtean, haurren arteko euskararen erabilerak jaitsiera izan du. Nabarmenezkoa da Ipar Euskal Herriko haurren arteko euskararen erabilera 2,5 puntuan igo izana azken hamar urteetan.

BATZORDE ZIENTIFIKO Ari buruz:

- **Eneko Anduaga Insausti.** Soziologoa (Atarrabia, 1978)
 Malerreko euskara teknikaria.
- **Eneko Gorri.** Soziologian eta komunikazioan diplomaturatua (Biarritz, 1983)
 Biarritzeko euskara teknikaria.
- **Iñaki Iurrebaso Biteri.** Soziologoa (Legazpi, 1967)
 Aztiker Ikerguneko zuzendaria teknikoa izana, gaur egun irakasle dabil EHU eta "Hizkuntzen egoera soziala Euskal Herrian, 1981-2016" doktorego tesia lantzen ari da.
- **Iñaki Martinez de Luna Perez de Arriba.** Soziologian doktorea (Gasteiz, 1950)
 UPV-EHUko irakasle ohia eta 1986tik Eusko Jaurlaritzako Prospekzio Soziologikoen Kabinete arduradun izana. "Hizkuntzen erabileraren kale-neurketa. Euskal Herria" ikerketako batzorde zientifikoko kidea hastapenetatik.
- **Olatz Altuna Zumeta.** Soziologoa (Usurbil, 1971)
 Soziolinguistika Klusterreko teknikaria, azken urteetan erabilera behaketa bidez neurtzeko metodologiaren garapena izan du lan-ildo nagusizat. "Hizkuntzen erabileraren kale-neurketa. Euskal Herria" ikerketako zuzendaria 2001etik.
- **Paula Kasares Corrales.** Filologoa, antropologoa, eta soziolinguistikan doktorea (Iruñea, 1969)
 Baztango euskara teknikaria izana eta, egun, NUPeko irakasle elkartua. Nafarroako Gobernuko Euskarabideko - Euskararen Nafar Institutuko Euskararen Sustapenaren eta Plangintzaren Zerbitzuko zuzendaria.
- **Xabier Isasi Balantzategi.** Portaera Zientzien metodologian doktorea (Deustua, 1956)
 Udako Euskal Unibertsitatearen zuzendaria eta Euskal Herriko Ekonomia eta Gizartearen Behategiko (Gaindegia) lehendakaria izana. Egundakoa UPV/EHUko irakaslea. "Hizkuntzen erabileraren kale-neurketa. Euskal Herria" ikerketako batzorde zientifikoko kidea hastapenetatik.

Uztailaren 20an eta 21ean datuen azterketa EHU/UPVko uda ikastaroetan

Datu hauek guztiak sakonago aztertzeko Soziolinguistika Klusterrak, Eusko Jaurlaritzako Hizkuntza Politikarako Sailburuordetzarekin batera, ikastaro bat antolatu du:

"Euskararen erabilera: egoera, bilakaera eta norabidea, datuen argitan".

**EHUko udako ikastaroak
 Donostiako Miramar Jauregia
 Uztailaren 20 eta 21ean**

- Euskarak bere lurralde osoan une honetan duen egoeraz arduratzen diren bi ikerketak (Inkesta Soziolinguistikoa eta Kale Erabileraren Neurketa) 2016ko datuekin osatu berri dira. Une egokia da emaitzen aurrean jarri eta ondorioak ateratzeko. Ariketa hau ikuspegi ezberdinak dituen jende ugariaren artean egiten bada, are emankorragoa izan liteke.
- Honengatik guztiagatik, ondorengo helburuekin antolatu da ikastaroa:
 - > Inkesta Soziolinguistikoa eta Euskal Herriko Kale Erabileraren Neurketaren emaitza nagusiak aurkeztea.
 - > Euskararen erabileraren bilakaera, egoera eta norabideaz hausnartzea.
 - > Euskararen erabilera sozialari egingo zaion kanpoko begirada aurkeztea.
 - > Euskararen erabilera sustatzeko proiektuen justifikazioan sakontzea.

SOZIOLINGUISTIKA KLUSTERRA EUSKARA BIZIBERRITZEKO IKERGUNEA

Aurkezpena

Euskararen garapen sozialaren ikergune nagusia da, gaur egun. 2004an sortu zen eta ordutik honako ibilbidean soziolinguistikari ikerketa-esperientzia, harreman-sarea eta ezagutza sortu eta metatzen joan da Klusterra. Euskara biziberritzeko soziolinguistikari dagokienez erreferentziazko proiektuak aurrera eramaten ditugu.

Euskararen bilakaera sozialaren inguruko ezagutza nazioarteko testuinguru zientifiko eta akademikoan kudeatzen dugu. Euskal Herrian bertan ere, soziolinguistika ikerketaren, garapenaren eta berrikuntzaren dibulgazioa egiten dugu.

Soziolinguistika Klusterraren xedea da ezagutza soziolinguistikoa sortzea eta kudeatzea euskara biziberritzeko prozesuaren erronka, interes eta beharrei erantzuteko. Hori lortzeko lanean diharduten bazkide, erakunde publiko, gizarte eragile, zientzia eragile eta bestelako eragileen soziolinguistika alorreko baliabide eta gaitasunak baliatu eta areagotzea du helburu. Horretarako elkarlanean ikerketa, garapen, berrikuntza eta ezagutza kudeatzeko proiektuak garatzen ditu, ezagutza teorikoaren eta arlo aplikatuaren arteko zubiak eraikiz.

Balioak

- > **Zientifikotasuna:** Metodo zientifikoan oinarrituta autonomiaz jarduten du.
- > **Elkarlana:** Osagarritasunean eta lankidetzan oinarritzen da sinergiak garatu eta proiektu eta ekimenen balio erantsia areagotzeko. Horregatik, elkarlanean egiteko proiektuak lehenesten ditu berrikuntza irekiaren markoan.
- > **Gizarte-konpromisoa:** Euskara biziberritzeko erronkan aurrera egitea da bere izateko arrazoia. Eragile ezberdinekin elkarlanean egindako proiektuen emaitzak gizarte-mailan zabalduko ditu gardentasunez.

Bazkideak

Soziolinguistika Klusterra, esan bezala, askotariko eragilez osaturiko elkarte da. Erakundeak eta norbanakoak ditugu bazkide:

- ARTEZ Euskara Zerbitzua
- AZTIKER Ikerketa
- BAI Euskarari Ziuertagiriaren Elkartea
- Bermeoko Udala
- Donostiako Udala
- Ebete elkarte
- EHUko Gizarte Psikologia eta Portaera Zientzien Metodologia Saila
- EHUko Hezkuntzaren Teoria eta Historia Saila
- EHUko Soziologia II saila
- Elhuyar Aholkularitza
- Emun Kooperatiba Elkartea
- Erandioko Udala
- Errenteriako Udala
- Euskal Herriko Irastolak Europar Kooperatiba Elkartea
- Euskaraz Kooperatiba Elkartea (AEK)
- Eusko Ikaskuntza
- Gipuzkoa Donostia Kutxa
- Gipuzkoako Urtxintxa Eskola
- Hernaniko Udala. Euskara Zerbitzua
- HUHEZI Koop. E.
- Laboral Kutxa
- Nafarroako Euskara Teknikarien Lanbide Elkartea (NETeLE)
- Nafarroako Unibertsitate Publikoko Giza eta Gizarte Zientzien fakultatea
- Sakanako Mankomunitatea
- Euskaltzaleen Topagunea
- Udal Euskaldunen Mankomunitatea (UEMA)
- Zumaiaiko Udala
- Ohorezko bazkidea: Euskaltzaindia

Bulego Teknikoa

Bulego Teknikoaren ardura da Soziolinguistika Klusterraren helburuak, estrategiak eta proiektuak kudeatu eta garatzea.

Zuzendaria:

Imanol Larrea Mendizabal (i.larrea@soziolinguistika.eus)

Administrazioa:

Isabel Godinez Hidalgo (i.godinez@soziolinguistika.eus)

Ikerlari-teknikariak:

Olatz Altuna Zumeta (o.altuna@soziolinguistika.eus)
Uxo Anduaga Berrotaran (u.anduaga@soziolinguistika.eus)
Asier Basurto Arruti (a.basurto@soziolinguistika.eus)
Olatz Bengoetxea Manterola (o.bengoetxea@soziolinguistika.eus)
Maialen Iñarra Arregi (m.inarra@soziolinguistika.eus)
Pablo Suberbiola Unanue (p.suberbiola@soziolinguistika.eus)
Belen Uranga Arakistain (b.uranga@soziolinguistika.eus)

Beste proiektu interesgarri batzuk:

- **ALDAHITZ ikerketa-proiektua**
www.soziolinguistika.eus/aldahitz
- **ARRUE proiektua**
www.soziolinguistika.eus/arrue
- **ERALAN proiektua**
www.soziolinguistika.eus/eralan
- **Jendaurrean Erabili**
www.jendaurrean.eus
- **Tokian tokiko hizkuntza aktibazioa**
www.soziolinguistika.eus/node/6479
- **D ereduko kirol-jardueretako ikerketa-ekintza**
www.soziolinguistika.eus/node/6511
- **Herri mailako hizkuntzen hale-erabileraren neurketak**
www.soziolinguistika.eus/herrietako_neurketak
- **Euskararen Datu Basea (EDB)**
www.soziolinguistika.eus/edb/
- **Ahozrotasunaren inguruko ikastaroak (IRALE)**
www.soziolinguistika.eus/node/6531
- **EHU-ko Uda Ikastaroak**
www.soziolinguistika.eus/node/6530
- **HAUSNARTU Sariak**
www.soziolinguistika.eus/hausnartu
- **BAT soziolinguistika aldizkaria**
www.soziolinguistika.eus/bat
- **Soziolinguistika Albistaria**
www.soziolinguistika.eus/albistaria

Helbideak:

www.soziolinguistika.eus

Martin Ugalde Kultur Parkea z/g
20140 Andoain (Gipuzkoa)

Tif: 943 592556 / 629350095
Tw: @slklusterra
Fb: facebook.com/slklusterra

**HIZKUNTZEN
ERABILERAREN
KALE-NEURKETA.
EUSKAL HERRIA, 2016**



**SOZIOLINGUISTIKA
KLUSTERRA<**
