

II. ERANSKINA



**SOZIOLINGUISTIKA
KLUSTERRA**

Euskara biziberritzeko
ikergunea

2021eko urtarrila

**UPV/EHUKO
ZENBAIT
FAKULTATETAN
HIZKUNTZEN
ERABILERAREN
NEURKETA**

Praktika on gisa

Euskara Bizia batzordea



Aurkibidea

SARRERA.....	2
1 EGILEAK	2
2 PRAKTIKAREN JUSTIFIKAZIOA EDO ZERGATIA	3
3 LORTU NAHI DIREN HELBURUAK.....	3
3.1 Zeharkako helburuak	5
4 ERABILITAKO MATERIALA ETA METODOLOGIA	5
4.1 Euskal Herriko hizkuntza-erabileraren kale-neurketaren metodologia	5
4.2 UPV/EHUko fakultateetako neurketaren berezitasun metodologikoak	5
5 EMAITZAK.....	8
5.1 Euskararen erabilera orokorra, EHUko zenbait fakultatetan.....	8
5.2 Euskararen erabilera, sexuaren arabera	8
5.3 Euskararen erabilera, jardueraren arabera.....	9
5.4 Euskararen erabilera, elkarrizketa-taldeen osaeraren arabera	9
6 ONDORIOAK.....	10
BIBLIOGRAFIA	11

SARRERA

UPV/EHUko Euskararen eta Etengabeko Prestakuntzaren arloko Errektoreordetzak zenbait Fakultatetako eremu ez-formaletako hizkuntzen erabilera behatzeko egitasmoa jarri zuen abian 2017-2018 ikasturtean. Orduetik hona, hamar fakultatetako hizkuntza-erabilera behatu du Soziolinguistika Klusterrak.

Azken egitasmoan (2020-2021 ikasturtekoan), **Bizkaiko Foru Aldundiaren** eta **Donostiako Udalaren** laguntzari esker, Bizkaiko eta Donostiako Campusetako behaketa-lanak areagotu dira. Hala, zazpi fakultate berritan egin da datu-bilketa.

Ikerketa UPV/EHUK aurrera daraman "Aktibatu" proiektuaren baitan kokatzen da. Azken finean, Unibertsitatean euskararen erabilera sustatzea du helburu nagusi proiektu horrek.

Txosten honetan, UPV/EHUko fakultateetako eremu ez-formaletan erabiltzen den hizkuntza behatzea praktika on gisa aurkeztu nahi da. Horretarako, egitasmoaren gako nagusiak azalduko dira datozen ataletan, eta, azkenik, bibliografia atalean, informazio gehiago eskuratzeko nora joan daitekeen zerrendatu da.

1 EGILEAK

Bi dira ikerketa-lan honen egileak:

- **UPV/EHU**

Euskal Herriko Unibertsitatean euskararen erabilera areagotzeko jarri zen Aktibatu programa martxan. Hizkuntzarekin ditugun inertiak astinduz, hizkuntza-ohituren aldaketarako estrategiak garatuz, euskararekiko erantzunkizunaren eta jokabideen hausnarketa bultzatuz eta taldean batera lan eginez, euskara erabiltzeko testuinguru eta egoera berriak, abegikorragoak eta babestuagoak sortzea ditu helburu.

Programak ondorengo lan-ildoak ditu:

- Hizkuntza ohituren aldaketarako estrategiak landu.
- Euskararekiko erantzunkizunaren eta jokabidearen hausnarketa sustatu.
- Eredu eta praktika egokiak ezagutzera eman eta partekatu.
- Euskararen aktibazioan parte hartu nahi duten kideen sarea sortu.
- Euskararen erabilaren diagnostikoa egin.

- **Soziolinguistika Klusterra**

Irabazi asmorik gabeko elkarte da Soziolinguistika Klusterra, eta Berrikuntzako Bitarteko Erakunde izaera aitortua du Zientzia, Teknologia eta Berrikuntzaren Euskal Sareko (ZTBES) eragile gisa.

Praktika on gisa

Hamabost urteko ibilbidea egina du ezagutza soziolinguistikoa sortzen eta kudeatzen, euskara biziberritzeko prozesuaren erronka, interes eta beharrei erantzuteko.

Horretarako, elkarlanean garatzen ditu ikerketa, garapen, berrikuntza eta ezagutza kudeatzeko proiektuak, ezagutza teorikoaren eta arlo aplikatuaren arteko zubiak eraikiz.

Euskara biziberritzeko ikergune honek autonomiaz jarduten du, metodo zientifikoa oinarrituta, eta egindako proiektuen emaitzak gizartean zabaldu nahi ditu, gardentasunez, euskararen berreskurapen eta normalizazio prozesuan eragile papera hartuz.

2 PRAKTIKAREN JUSTIFIKAZIOA EDO ZERGATIA

Euskararen egoera nolakoa den deskribatzeko garaian, askotan jotzen da iritzia ematera. Baina subjektibotasuna saihesteko, gero eta garrantzitsuagoa da egoeraren berri emango duten datuak eskuartean izatea, balorazioetan objektibotasuna lortzeko.

Hala, datu horiek lortzeko, baliagarria da euskararen erabilera zenbatekoa den kuantifikatuko duten neurketak burutzea. Izan ere, soziolinguistika arloko eskarmentuak erakutsi du erabilera dela hizkuntza baten egoeraren adierazle esanguratsuena eta fidagarriena.

Helburu horrekin sortu zen hizkuntza-erabilera behaketa bidez neurtzeko metodologia, eta Euskal Herriko nahiz herrietako hizkuntzen erabileraren kale-neurketak burutzeko erabili ohi da¹.

Oinarri metodologiko hori baliatuz, hainbat gunetan neurketa bereziak egiten ditu Soziolinguistika Klusterrak, hala nola, haur eta gazteen eskolaz kanpoko jardueretan, lantokietan, ikastetxeetan...

Kasu honetan, **UPV/EHUko fakultateetako berezitasunetara egokitu da metodologia**. Hala, ikerketa honetan eskuratzen den informazioa erabilgarri egongo da euskararen erabilera areagotzeko edo bestelako interbentzioak antolatzeko.

3 LORTU NAHI DIREN HELBURUAK

Hizkuntzen erabileraren neurketen bidez, UPV/EHUko fakultateetako eremu ez-formaletako euskararen erabilera zenbatekoa den jakin nahi da.

Hain zuzen, ikerketa honen bidez, galdera hauek erantzun nahi dira:

¹ Kale-neurketaren metodologia "Hizkuntza-erabilera behaketa bidez neurtzeko Gida Metodologikoa" (Altuna eta Basurto, 2013) argitalpenean jaso da (<http://www.soziolinguistika.eus/gida>).

Praktika on gisa

- zenbat hitz egiten da euskaraz, oro har, fakultateko esparru ez-formaletan?
- ikasleek berdin egiten dute eurak bakarrik osatutako taldeetan daudenean edo irakasleekin ari direnean?
- Eta ez-ikasleek (irakasleek edo beste langileek) berdin egiten dute euren artean hizketan ari direnean edota ikasleekin daudenean?

Horiek horrela, helburu nagusizat ezarri da eremu informaletako hizkuntza-erabilerrari buruzko datua eskuratzea fakultate guztietan. Bide horretan, oraingoz hiru ikasturtetan burutu dira behaketa-lanak, eta, dagoeneko, 17 fakultatetako erabilera-datuak eskuratu dira:

CAMPUSA	2017-2018	2019-2020	2020-2021
Araba	Hezkuntza eta Kirol Fakultatea	Hezkuntza eta Kirol Fakultatea	Ekonomia eta Enpresa Fakultatea (Arabako atala)
	Letren Fakultatea	Lan Harreman eta Gizarte Langintza Fakultatea	
	Farmazia Fakultatea		
Bizkaia	Hezkuntza eta Kirol Fakultatea	Hezkuntza eta Kirol Fakultatea	Ekonomia eta Enpresa Fakultatea
	Gizarte eta Komunikazio Zientzien Fakultatea	Zientzia eta Teknologia Fakultatea	Bilboko Ingeniaritza Eskola
			Medikuntza eta Erizaintza Fakultatea (Leioa)
Gipuzkoa	Hezkuntza, Filosofia, eta Antropologia Fakultatea	Hezkuntza, Filosofia, eta Antropologia Fakultatea	Ekonomia eta Enpresa Fakultatea (Gipuzkoako atala)
	Informatika Fakultatea	Medikuntza eta Erizaintza Fakultatea	Gipuzkoako Eskola (GIE)
			Arkitektura Goi Eskola Teknikoa

Taulan ikus daitekeen moduan, nabarmentzekoa da, abiapuntutik bertatik asmoa izan dela 2017-2018 ikasturtean hasitako neurketei aurrerantzean ere jarraipena ematea neurketa berriak eginez.

Asmo horri erantzunez, bigarren eta hirugarren edizioetan, fakultate berrietan behaketak egiteaz gain, lehenengo ikasturtean behatutako fakultate berdinak ere aztergai izatea proposatu zen. Modu horretan, diakronikoki euskararen erabilerraren bilakaeraren berri eskuratu nahi zen, sinkronikoki ezagutza zabaltzen jarraituko dugun aldi berean, fakultate desberdinetan egingo ditugun neurketekin.

2020-2021eko ikasturtean, ordea, COVID19aren pandemiari aurre egiteko neurri bereziak hartu ditu fakultate bakoitzak, eta unean uneko egoerara egokitzeko ahalegin handia egin da. Hori dela eta, neurketa errepikatzeke proposatu zitzaizen fakultateek ez zuten aukerarik ikusi neurketa bideratu ahal izateko.

3.1 ZEHARKAKO HELBURUAK

Horiez gain, azpimarratzekoa da egitasmo honekin zeharka lortu nahi den helburu hau ere:

- UPV/EHUko ikasleek prestakuntza soziolinguistikoa jasotzea.

Ikerketa-egitasmo honetan, aztergai diren UPV/EHUko fakultateetako ikasleek parte hartze zuzena dute; izan ere, eurak arduratzen dira erabilera-datuak biltzeaz. Behaketa-lan horiek behar bezala egin ditzaten, aurrez, berariaz prestatutako formazio-saioa jasotzen dute.

Horrela, hainbat ikasle kale neurketen metodologian trebatzen dira, eta, arloko adituen eskutik, soziolinguistikari hastapeneko pausuak ematen dituzte. Era honetan, etorkizuneko profesionalak gizartean txertatzean euskararekin izango duten erantzukizuna eta jokabidea hausnartzen hasteko aukera eskaintzen da.

4 ERABILITAKO MATERIALA ETA METODOLOGIA

4.1 EUSKAL HERRIKO HIZKUNTZA-ERABILERAREN KALE- NEURKETAREN METODOLOGIA

Hizkuntza-erabileraren Euskal Herriko Kale-neurketa 1989. urtean egin zen lehen aldiz, eta geroztik zazpi alditan errepikatu da: 1993an, 1997an, 2001ean, 2006an, 2011n eta 2016an. Orotara 515.000 hiztunetik gora behatzen dira kalean hizketan. Gaur-gaurkoz, euskararen egoera zertan den ezagutzeko ezinbesteko erreferentzia bilakatu dira datu horiek.

Kale-neurketan erabiltzen den teknika **behaketa zuzena** da; hau da, ezertxo ere galdetu gabe, behatzen den eremuetan topatzen duten jendeak darabilen hizkuntza jasotzen da. Hala, teknika honen abantaila azpimarragarrienetakoa da neurtzaileek hiztunaren joera naturala jasotzen dutela, datuen subjektibotasuna saihestuz eta emaitza fidagarriagoak lortuz.

Eskuartearen dugun neurketaren ikerketa-eremua bestelakoa da: herriko kaleak neurtzetik Unibertsitateko fakultateak neurtzera igaro gara. Ikerketa-teknika, ordea, ez da aldatuko: behaketaren bidez aztertuko da UPV/EHUko fakultateetan zein hizkuntza-erabilera aditzen den.

4.2 UPV/EHUko FAKULTATEETAKO NEURKETAREN BEREZITASUN METODOLOGIKOAK

4.2.1 Aztergaiaz

Fakultateetako eremu informaletako euskararen erabilera orokorra zenbatzeaz gain, erabileraren datuak hiztunen ezaugarrien arabera aztertzen dira; hau da, aztertzen da behatutako elkarrizketetan parte hartu dutenak **ikasleak ala ez-ikasleak** diren.

Bereizketa hori egiteko, metodologiak bere mugak ditu, izan ere, ezin da jakin ziurtasun osoarekin behatutako zein den ikaslea eta zein ez. Erabaki hori hartzeko,

Praktika on gisa

behaketaren ezaugarri nagusienetakoa diskrezioa denez, behatzaileek edo neurtzaileek hipotesi hau darabilte: 30 urte azpiko pertsonak ikasleak izan daitezkeela eta hortik gorakoak ez-ikasleak (irakasleak edo bestelako langileak).

Arrazoi berberetatik, behatzen ari garen espazio publiko horietan dauden pertsonak fakultate horietan ikasten edo lanean ari diren kideak diren jakiterik ere ez dago. Horrela bada, espazio horietan entzuten dena behatu dela esango du ikerketak, eta ez zorrozki bertako ikasle edo langileena.

4.2.2 Ibilbideak eta neurraldiak

Datu-bilketa behar bezala egiteko, diseinu teknikoaren fasean, bi datu zehazten dira aurrez: ibilbideak eta neurraldiak. Hau da, aztergai diren **fakultateetako espazio ez-formal nagusiak zeintzuk diren** zehaztu da, baita horietan **ahalik eta pertsona gehiagoren jarduera behatzeko moduan egon gaitzekoen egunak eta orduak** ere. Izan ere, helburu nagusizat dugu fakultateko hizkuntza-jarduera ahalik eta zabalena jasotzea, eta beraz, fakultateko kide oro, potentzialki behintzat, behatzeko moduko diseinua osatu da.

Irizpide horiek jarraituz, fakultate bakoitzeko honako gune hauek neurtu dira: sarrera-irteerak, pasabideak, eskailerak, kafetegi ingurua... (fakultatearen tamainaren arabera, behar adina ibilbide marraztuz). Era berean, klaseetarako sarrera-irteeren ordutegia hartu izan da kontuan. Hala, **hiru astez** luzatutako behaketetan, **egunero ordubeteko behaketa** egiten da ibilbide bakoitzean².

Fakultate bakoitzean, ikerketaren ardura duen irakaslearekin adosten dira horiek guztiak.

4.2.3 Neurtzaile-bikoteak eta mugikorreko aplikazioa

Behaketa lanetan (neurtzaile modura) fakultate horietako **ikasleak** aritu dira. Horretarako, Soziolinguistika Klusterrak berriazko formazioa eskaintzen die aurrez³.

Datu-bilketa modu egokian egiteko, funtsezkoa da diskrezioa bermatu ahal izatea. Horretarako, bi neurri hauek hartzen dira:

- Diseinatutako ibilbide bakoitzean, **neurtzaileak bikoteka** aritzen dira datuak biltzen.
- Erabilera-datuak eta aztergaiak jasotzeko, Soziolinguistika Klusterraren **mugikorreko aplikazio informatikoa** erabili dute 2020-2021 ikasturtean:

² 2017-2018 eta 2019-2020 ikasturteetan, bi astez luzatu ziren behaketak. COVID-19 birusaren pandemia ez hedatzeko fakultateek hartutako neurrien ondorioz erabaki zen 2020-2021 ikasturtean behaketa-lanak hiru astera luzatzea; izan ere, fakultateetan pertsona mugimendu gutxiago egonik, lagin sendoa eskuratzeko, landa-lanerako denbora indartu da.

³ Formazio-saio hori modu birtualean antolatu zen 2020ko urrian.

Praktika on gisa

EUSKALTELE

gehi ken

10:40 Eusk. Gazte. Fran. Beste

NaN Emak Gizo

Ikasleak 0 0

Ez-ikasleak 0 0

Zalantzaak 0 0

Ikaslea hitz egiten? Oh...

Bai Ez

Atzera Gorde

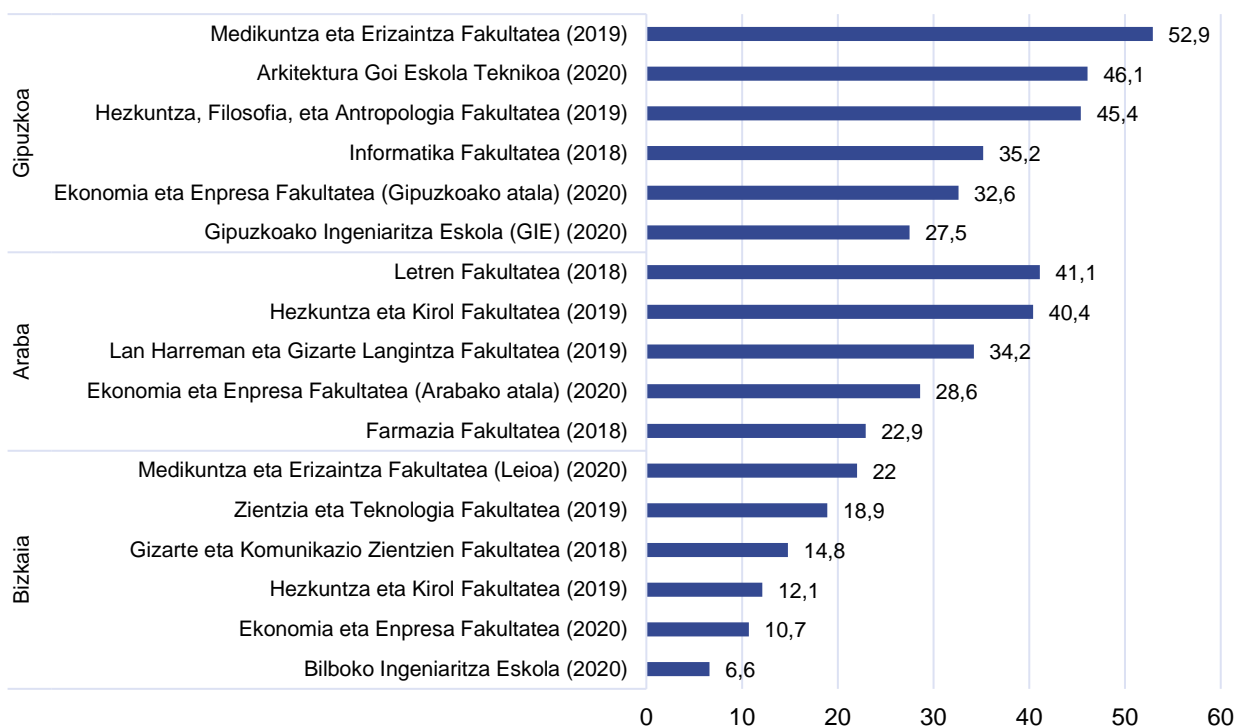
5 EMAITZAK

5.1 EUSKARAREN ERABILERA OROKORRA, EHUko ZENBAIT FAKULTATETAN

UPV/EHUko hainbat fakultatetan urterik urte egindako neurketetan, **euskara erabilerarik altuena Gipuzkoako Campus**-eko fakultateetan jaso ohi da. **Jarraian etorri ohi dira Arabako Campus-eko hainbat fakultate**tako erabilera-datuak, eta, azkenik, euskararen **erabilerarik baxuenak** behatu dira **Bizkaiko Campus**-eko hainbat fakultatetan (berezi, Bilbon kokatutako fakultateetan).

Dena den, fakultatez fakultate, badaude ñabardurak. Ikus datu orokorrak biltzen dituen grafiko hau:

1. *grafikoa: EUSKARAREN ERABILERA OROKORRA. UPV/EHUko ZENBAIT FAKULTATE, 2018-2020 (%)*



Halaber, interesgarria da aipatzea euskara eta gaztelania ez diren beste hizkuntzen presentzia ere behatu dela UPV/EHUko fakultateetan. Neurtzaileen bidez jakin dugu UPV/EHUko fakultateetan hizkuntza hauek ere entzun daitezkeela: frantsesa, ingelesa edota alemana.

5.2 EUSKARAREN ERABILERA, SEXUAREN ARABERA

Solaskideen sexuari erreparatzen badiogu, **fakultate gehienetan emakumezkoen euskararen erabilera gizonezkoena baino altuagoa** da.

Gainera, joera orokor gisa, honako hau aipa daiteke: zenbat eta euskararen erabilera handiagoa izan, bi sexuen arteko erabilerearen tartea are eta handiagoa da.

5.3 EUSKARAREN ERABILERA, JARDUERAREN ARABERA

Urtez urte, behaketa egin den fakultateetan, **ez da homogeneotasunik antzeman ikasleen eta ez-ikasleen euskararen erabilerearen artean.**

Hainbat kasutan, ikasleen erabilera handiagoa da ez-ikasleena baino, eta beste hainbatetan, ez-ikasleen erabilera altuagoa behatu da ikasleekin alderatuta.

Nolanahi ere, oso kontuan hartu behar da laginean batzuek eta besteek hartzen duten pisuen arteko aldea. Izan ere, fakultateetako eremu informaletan behatzen diren solaskideen gehiengo nabarmena ikasleak izan ohi dira fakultate guztietan.

5.4 EUSKARAREN ERABILERA, ELKARRIZKETA-TALDEEN OSAERAREN ARABERA

Era berean, behatutako elkarrizketa-taldeen osaera ere aztergai izan da. Hau da, aztertu da ea ikasleek eta ez-ikasleek hizkuntza-hautu berdina egiten duten euren arteko talde homogeneotan edota talde mistoetan (ikasleek eta ez-ikasleek osaturiko taldeetan, alegia): ikasleak irakasleekin (ez-ikasleekin) daudenean erabilera aldatzen al da? edota, alderantziz, ikasleen presentziak baldintzatzen al du irakasleen erabilera?

Fakultate gehienetan, talde mistoetako euskararen erabilera da altuena. Beraz, interesgarria da honako fenomeno hau azpimarratzea: **ikasleak ez-ikasleekin (irakasleekin) elkartzen direnean, nabarmen igotzen da euskararen erabilera.**

Fenomeno hori Euskal Herriko fenomeno ia orokorra da. Izan ere, Hizkuntzen Erabilerearen Kale-neurketa ugaritan nabari ohi da haurren presentziak eragiten duela helduek euskara gehiago erabil dezaten; eta, era berean, helduen presentziak eragiten duela haurrek euskaraz gehiago egin dezaten (Soziolinguistika Klusterra, 2017).

Azken finean, euskararen erabilera handitu egiten da erabilera formaletik hurbil egotean. Horixe ikus daiteke behatutako fakultateetan ere; oro har, euskararen erabilera handitu egiten da ikasleak eta irakasleak elkartzen direnean.

Ondorioz, salbuespenak salbuespen, fakultateetako eremu informaletako euskararen erabilera solaskide-taldearen osaeraren arabera aztertzen badugu, bi eredu nagusirekin egin dugu topo:

- 1.eredua: Erabilera altuena talde mistoetan, ondoren ikasleen arteko erabilera eta azkenik ez-ikasleek osatutako taldeetako erabilera.
- 2.eredua: Erabilera altuena talde mistoetan, ondoren ez-ikasleen arteko erabilera eta azkenik ikasleek soilik osatutako taldeetako erabilera.

6 ONDORIOAK

Ikerketa-egitasmo hau oso interesgarria eta baliagarria suertatzen da gazteen hizkuntza-erabileren errealitatera are eta gehiago hurbiltzeko. Izan ere, gazteen esparru propioetan eta beren arteko elkarrizketetan zein hizkuntzatan ari diren ezagutzen da, eta, beraz, beren ohiturak eta joerak zeintzuk diren jakiteko eta horietan esku-hartzeko informazio osagarria eskuratzen da.

Hain zuzen, unibertsitate garaia hitzunen ibilbidean une eta gune garrantzitsua dela jaso izan da hainbat ikerketetan (Soziolinguistika Klusterra, 2020, or. 23): “are gehiago, zenbait kasutan argi ikusi dugu gakoa izan dela hizkuntza mudantza bat gertatzeko (Euskal Herrian ez ezik, Galizian eta Katalunian ere unibertsitatearekin lotutako mudantzak topatu dituzte ikerlariek, besteak beste, Joan Pujolarrek (Pujolar, González, Martínez 2017)”.

Datuek agerian uzten dute, beste behin, testuinguruak garrantzi handia duela euskararen aldeko hautua egitean. Hiriburuetako kaleetako gazteen euskarazko erabilera-datuak UPV/EHUko fakultateetako eremu ez-formaletako erabilera-datuekin alderatuko bagenitu, unibertsitateko emaitzak koska bat gorago kokatuko lirateke.

Ondorioz, badirudi zenbait gaztek euskara erabiltzeko baldintza hobeak aurkitzen dituela fakultatean, eta fakultateetako testuinguru eta errealitate linguistiko horrek gazteen erabilera-datuetan eragiten du: “batzuetan, unibertsitateak euskararekin topo egiteko aukerak handitzen ditu, euskarazko ikastaldeak Euskal Herriko gazte askoren bilkura izaten direlako” (Soziolinguistika Klusterra, 2020, or. 23). Gerta daiteke, ordea, mudantzak beste norabide batean ere egitea.

Oso egokia da, beraz, Unibertsitatean bertan hizkuntzen erabileraren behaketa-lanak burutzea; errealitatea ezagutzeko aukera emateaz gain, horren arabera jokatzeko aukera ematen baitu.

2017-2018 ikasturtetik hona, 17 fakultateetako eremu informaletan, batz bestea, 1.000 elkarrizketatik gora eta 3.300 solaskide ingururen emaitzak aztertu dira. Gainera, informazio horren guztiaren bilketarako, 150 ikasle inguruk formakuntza soziolinguistikoa jaso dute, eta neurtzaile gisa jardun dute.

BIBLIOGRAFIA

Altuna, O., & Basurto, A. (2013). *Hizkuntza-erabilera behaketa bidez neurtzeko gida metodologikoa*. Gasteiz: Eusko Jaurlaritzaren Argitalpen Zerbitzu Nagusia.

Soziolinguistika Klusterra. (2017). *Hizkuntzen Erabileraren Kale Neurketa: Euskal Herria, 2016*.

Soziolinguistika Klusterra. (2018). *Euskal Herriko Unibertsitateko zenbait fakultatetan Hizkuntza-Erabileraren Kale-Neurketa, 2018. Eraitzen txostena*. Andoain: (Argitaratu gabeko txostena).

Soziolinguistika Klusterra. (2019). *Euskal Herriko Unibertsitateko zenbait fakultatetan egindako Hizkuntza-erabileraren Kale-neurketa (2019)*. Andoain: (Argitaratu gabeko txostena).

Soziolinguistika Klusterra. (2020). *Euskal Herriko Unibertsitateko zenbait fakultatetan egindako Hizkuntza-erabileraren neurketa (2020)*. Andoain: (Argitaratu gabeko txostena).

Soziolinguistika Klusterra. (2020). *Gazteak euskararen eszenatokian: erabileraren auzia*. <http://www.soziolinguistika.eus/gazteenerabilera>.

<https://labur.eus/KekyC>