



**SOZIOLINGUISTIKA
KLUSTERRA**

Euskara biziberritzeko
ikergunea

2023ko abendua

JENDAURREAN ERABILI

2015-2022 ibilbidearen sistematizazioa eta ebaluazio sortzailea

2022/2023 memoria txostena



| | | |
|-----|---|----|
| 1 | SARRERA | 2 |
| 2 | KOKAPENA | 2 |
| 2.1 | JENDAURREAN ERABILI PROIEKTUA | 2 |
| 2.2 | PARTAIDEAK..... | 3 |
| 3 | sistematizazio eta ebaluazio sortzailearen Helburuak eta Planteamendu metodologikoa | 4 |
| 3.1 | Helburuak | 4 |
| 3.2 | Metodologia eta prozedura | 4 |
| 4 | PROIEKTUAREN GARAPENA | 8 |
| 4.1 | SISTEMATIZAZIORAKO EGITASMOA ADOSTEA..... | 8 |
| 4.2 | 2015-2022 IBILBIDEAREN MEMORIA ARIKETA | 8 |
| 4.3 | KASU AZTERKETA | 9 |
| 4.4 | SISTEMATIZAZIOAREN EMAITZA: LOGIKA OROKORRA | 10 |
| 4.5 | GIDA DINAMIKOAREN EZAUGARRIAK ETA PROTOTIPATZEA..... | 10 |
| 5 | EMAITZA: GIDA DINAMIKORAKO IRIZPIDE BATZUK | 11 |
| 5.1 | Zertarako izan behar du gidak? | 11 |
| 5.2 | Norentzat izan behar du gidak? | 12 |
| 5.3 | Zein ezaugarri izan behar ditu gidak?..... | 12 |
| 5.4 | Zein eduki jaso behar ditu gidak? | 13 |
| 6 | balorazioak | 14 |
| 6.1 | saio presentzialen balorazioa | 14 |
| 7 | ERANSKINAK..... | 17 |
| 7.1 | JENDAURREAN ERABILI 2015-2022 IBILBIDEA ETA ERAKUNDEEN MUGARRIAK (MIRÓ)..... | 1 |
| 7.2 | DONOSTIAKO ZINEMALDIA (PPT)..... | 4 |
| 7.3 | DONOSTIAKO ZINEMALDIAREN ESKEMA LOGIKOA | 5 |
| 7.4 | SAKANAKO MANKOMUNITATEAREN ESKEMA LOGIKOA..... | 6 |
| 7.5 | MONDRAGON KORPORAZIOAREN ESKEMA LOGIKOA | 7 |
| 7.6 | GETXOKO UDALAREN ESKEMA LOGIKOA | 8 |
| 7.7 | ESKEMA LOGIKO OROKORRA..... | 9 |
| 7.8 | GIDA DINAMIKO PROTOTIPOAK Errorea! Laster-marka definitu gabe. | |
| 7.9 | ARGAZKI BILDUMA..... | 10 |

1 SARRERA

Txosten honetan 2022/2023 ikasturtean Jendaurrean Erabili proiektuan aurrera eramandakoa jasotzen da, garatutako lan-ildoaren inguruko azalpenak emanez, urrats nagusiak errebasatuz eta sortutako emaitza nagusiak bilduz.

2 KOKAPENA

2.1 JENDAURREAN ERABILI PROIEKTUA

Jendaurrean Erabili proiektuak 2015. urtetik aurrera landu du komunikazio publikoan hizkuntzak modu eraginkorrean erabiltzeko beharrezko ezagutza. Ezagutza hori denetarik erakundeek osatutako praktika komunitatean partekatu eta sortu da. Ereku geografiko, lan-esparru eta dimentsio desberdineko erakundeak izan arren, guztiek partekatzen dute komunikazio publikoan euskarari toki handiagoa eta egokiagoa egiteko borondatea. Erakunde bakoitzaren testuingurutik eta esperientziatik abiatuz, praktika komunitateak elkar-truke eta elkar-laguntza sare gisa funtzionatzen du; etengabeko solasaldia bermatzeko baliabideak eta aukerak jarrita, erakundeekin elkarrengandik eta elkarrekin ikasten dute; ezagutza berria sortzen da komunitatean.

Praktika komunitatearen dinamikarekin paraleloan, ikerketa-talde batek prozesuaren gaineko ikerketa egiten du. Proiektuaren ibilbidean zehar ikerketa-ildo desberdinak garatu izan dira eta ikerketa-taldea emaitzak sortzen joan da: txostenak, artikulatuak... 2022ko irailetik aurrera, ikerketa-ildo berri bat jarri da martxan Jendaurrean Erabili proiektuan. Ikerketa-taldeko kideak aldatzearekin batera, proiektuaren orain arteko ibilbideari begiratzea, egindakoa ebaluatzea eta ebaluazio horretatik praktika komunitateetik haragoko hamaika pertsona eta eragilerentzat interesgarriak izan daitezkeen ikasgaiak sortzea da lan-ildo honen bidez lortu nahi dena.

2.2 PARTAIDEAK

2.2.1 IKERKETA TALDEA

2022aren lehen erdian, ordura arte ikerketa taldea osatu zuten hainbat kideren zikloa amaitutzat eman zen, proiektuan jarraitu ezina adierazi zutenean. Honela, Jendaurrean Erabiliren hurrengo fasea gidatzeko ikerketa-taldea berritu eta indartzeko urratsak eman ziren. Soziolinguistika Klusterraren hainbat proiektutan aritutako eta elkarrekin beste egitasmoren batean elkarlanean aritutako Inazio Marko eta Kontxesi Berrio-Otxoak batu ziren ikerketa taldera. Eduardo Apodakak ikerketa taldearen kanpo-aholkulari gisa jarraitu du.

Ikerketa taldeko kideak:

- Inazio Marko (EHU)
- Kontxesi Berrio-Otxoa (EHU)
- Asier Basurto (Soziolinguistika Klusterra)

Aholkulari:

- Eduardo Apodaka (EHU)

2.2.2 PRAKTIKA KOMUNITATEA

Proiektua abiatu zenetik hona, praktika komunitatea osatzen duten erakundeen taldean aldaketa batzuk eman dira. Erakunde batzuk bertan parte hartzeari utzi diote eta beste batzuk batu egin dira, urteetako ibilbide honetan, erakundeen baldintzak eta lehenetsiak aldatu ahala. 2022/2023 ikasturtean praktika komunitatean parte hartze iraunkorra izan duen multzo esanguratsua eta anitza mantendu da.

Praktika komunitatea osatzen duten erakundeak:

- AEK
- Donostia Zinemaldia
- Donostiako Udala
- ELA
- Elhuyar Aholkularitza
- Emun
- Euskal Herriko Unibertsitatea
- Eusko Legebiltzarra
- Getxoko Udala
- Gipuzkoako Foru Aldundia
- Guggenheim Bilbao Museoa
- LAB
- Mondragon Korporazioa
- Mondragon Unibertsitatea
- Mutualia
- Sakanako Mankomunitatea

3 SISTEMATIZAZIO ETA EBALUAZIO SORTZAILEAREN HELBURUAK ETA PLANTEAMENDU METODOLOGIKOA

3.1 HELBURUAK

Jendaurrean Erabili Proiektuaren ardatza praktika-komunitatea sortzea izan da, hainbat erakunde publiko eta pribatuk euren komunikazio-jardunean euskara jendaurrean erabiliz landu, ikasi eta eskuratu duten ezagutzan oinarritu dena, ezagutza hori baliabide berriak sortzeari begira partekatuz. Proiektua sei urtetan zehar garatu da fase desberdinetan.

2022-23 bitartean proiektuaren laugarren fasea garatu da. Fase hau praktika-komunitatearen esperientzia izan denaren berrikusketan eta ebaluazio proiektiboan fokalizatu da, helburu orokor batekin: esperientziaren ibilbidearen jasotze sistematizatua osatzea eta lortutako emaitzen testuinguruan oinarritutako ebaluazio sortzailea bideratzea, sistematizazioaren metodologia aplikatuz eta ebaluazio errealistaren ikuspegia txertatuz. Zehazkiago, hauek izan dira proiektuaren fase honetako helburu espezifikoak:

1. Bizi izandako **prozesuaren logika** agerian jarri.
2. Sortu diren **ezagutza esanguratsuak** identifikatu.
3. Erakunde testuinguru ezberdinetan, lortutako **eragin edo efektuak** identifikatu eta horiek abiatzeko zein **mekanismo motak** aktibatu diren, eta nola, ulertzeko bidea egin.
4. Sortu eta bildutako ezagutza eta praktiken **Gida Dinamikoa** sortzeko oinarriak ipini.

3.2 METODOLOGIA ETA PROZEDURA

Jendaurrean Erabili proiektuaren marko orokorra, hasieratik, ezagutza kritiko, erreflexibo, eraldatzaile eta partekatua sortzeko paradigman kokatu izan da (Apodaka et al., 2017), ikerketa-ekintzaren enfoke metodologikoa aplikatu duen praktika-komunitate gisa egituratuz.

Horrela, proiektuaren laugarren fase honetan ere ikerketa parte-hartzailearen markoan kokatutako praktika-komunitate hausnartzailearen eta ezagutza berrien subjektu sortzailearen planteamendutik egin da lan, ikuspegi konstruktibista batetik, non ikerlariak eta inplikaturako eragileek esku-hartze prozesuaren eta emaitzen irakurketak egiten dituzten, errealitatea interpretatu eta esku-hartzerako sisteman konstrukto berriak eraiki asmoz.

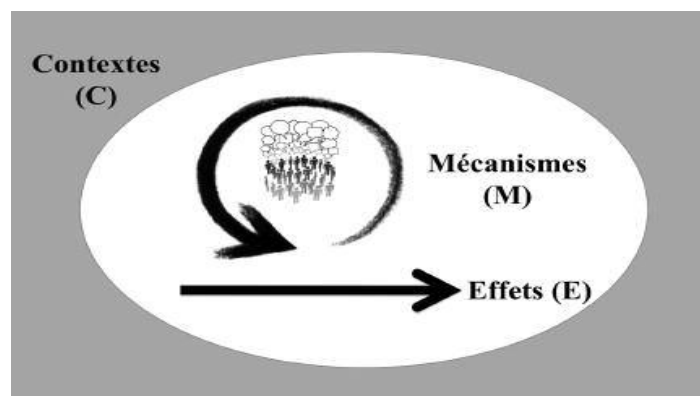
Prozesu horretan aplikatu diren ikuspegi metodologikoak izan dira, alde batetik, esperientzien sistematizazioaren metodologiatik eratorritakoak eta, bestetik,

sistematizazioan oinarritutako kontzeptualizazio teorikorako ebaluazio errealistaren ikuspegitik eratorritakoa.

Esperientzien sistematizazioa gizarte-ikerluntzarako metodologi bat da, Hego Ameriketako herri-hezkuntzaren eta gizarte garapenerako mugimenduen inguruan 70eko hamarkadan sortu zena praktika sozialen kualifikaziorako hausnarketa teorikoak artikulatzen laguntzeko (Estrada, 2005). Sistematizazioa hausnarketa kritikoan oinarritzen da, prozesu ordenatu gisa egituratzen da, esperientzia jakin baten berreraikuntza inplikatzen du, eta, ezagutzaren sorrera ahalbideratzen du (FAO, 2004; Nina, 2006; Jara, 2018). Sistematizazioaren xedea, beraz, bizi izandako esperientziaren barne logika ulertzera heldzea eta horren inguruan ezaguera berri eta baliotsuak lortzea izango da (Alboan, 2004). Zentzu horretan, sistematizazioarekin bilatzen dena zera da: «*Burututakoa neurtzea, martxan jarritako proiektuen gaineko oroimena berreskuratzea, emaitzak eta puntu kritikoak analizatzea, prozesu konkretuak analizatzea testuinguru zabalago baten barruan, praktikatik ikastea, ezaguera berri horiek sortzea praktikatik bertatik, praktikak hobetzea...*» (Alboan, 2004, 21).

Esperientzien sistematizazioa burutzeko metodologikoki kasuan kasura egokitu behar bada ere, urrats nagusiak honako hauek dira (Bickel, 2006; Coppens eta Van de Velde, 2005; Nina, 2006): 1) egin nahi den sistematizazioaren xedea definitu, 2) sistematizazioaren ardatza zehaztu, lortu nahi den ezagutza adieraziko duen galdera gakoa planteatu, 3) esperientziaren berreraikuntzarako jarraituko den eskema edo formatua finkatu, 4) finkatutako ardatza eta eskema jarraituz esperientzian bizi izandako etapa nagusiak identifikatu, datuak bildu eta ordenatu eta prozesuaren historia berreraiki, 5) esperientziaren analisia eta interpretazioa egin, faktore giltzarriak ulertzen saiatu eta esperientziaren barneko logika argitu, eta, 6) egindako analisi eta interpretazioetatik eratorritako ondorioak landu eta zabaldu.

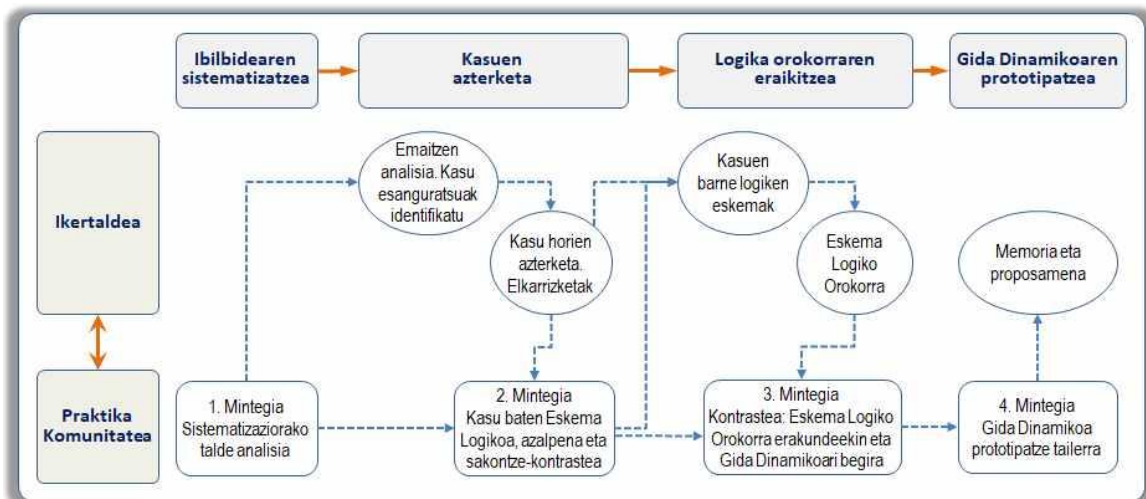
Bestalde, eta ebaluazio kritikoari gagozkiolarik, errealismo kritikoaren ikuspuntu horren arabera, esku-hartze orok mekanismo multzo bat aktibatzen du, eta mekanismo horiek efektuak sortaraztea ahalbideratzen dute. Esku-hartze oro, bestalde, testuinguru jakinean kokatzen da, eta testuinguruaren eta esku-hartzearen arteko interakzioa izango da mekanismoa aktibatzea -ala ez- eragingo duena (Robert eta Ridde 2013). Enfoke errealistak azaltzen duenez, ez dago inongo programa funtzionatuko duenik berdin edonon eta edonorentzat, testuinguruak erabateko eragina izango du programaren emaitza edo efektuetan. *Ebaluazio errealista* batek ez du galdetzen 'zerk funtzionatzen du?', baizik eta 'nola, zergatik, norentzat, zein testuinguruan?' funtzionatzen duen (Westhorp 2014).



Programa ororen edukietan gizarte portaerari buruzko hipotesia agertzen da eta, zentzu horretan, programa oro gehiago ala gutxiago esplizitatutako aldaketaren teoriaren batean oinarritzen da. Garrantzitsua izan daiteke aldaketaren teoria hori zein den agerian jartzea, bere baitako logika zein den argitzea, eta logika horrek testuinguru ezberdinetan nola funtzionatzen duen ezagutzea. Ebaluazio errealistaren ikuspegitik Programa bat beti gizarte testuinguru zehatz batean txertatua agertuko da; harreman sistema, egitura eta egiteko molde berezkoak dituen eta aldakorra den testuinguruan, eta, zentzu horretan, programa ere sistema ireki (eta neurri batean menpeko) gisa agertzen da testuinguruaren ezaugarrien eta aurreikusi gabeko gertaeren aurrean (Pawson 2006, Tarabini eta Curran 2013). Testuinguruaren eraginaren perspektiba honetatik begiratuta, eta ebaluazio errealistaren enfokeari jarraikiz, programa batek zentzua hartzen du *Testuinguru-Mekanismo-Efektu* eskema baten baitan, hau da testuinguru jakin batean esku-hartze batek hainbat mekanismo aktibatuko ditu eta horiek nolabaiteko efektuak sortaraziko dituzte (Pawson eta Tilley 1997, Robert eta Ridde 2013).

3.2.1 Prozedura:

Proiektuaren prozedura elkar loturik egon diren bi plano eta lau urrats nagusitan egituratu da. Bi planoak: Praktika Komunitateko kideen lanketa-planoa eta Ikertaldearen lanketa-planoa. Lau urratsak: 1) ibilbidearen sistematizazioa, 2) kasuen azterketa, 3) logika orokorraren eraikitzea, eta 4) Gida Dinamikoaren prototipatzea.



Lehen planoak, eta Prozesu osoaren ardatza Praktika Komunitateko kideek osatutako lan-taldea izan da, lau mintegitan zehar analisi- eta kontraste-talde gisa eratu dena. Analisi-talde honek, lehen mintegian Jendaurrean proiektuaren ibilbidearen mapa sistematizatu landu du, emaitzak identifikatuz eta, horrela, kasuen azterketarako oinarria finkatuz. Bigarren mintegian, analisi-taldeak elkarrizketetan nabarmendutako kasu esanguratsu baten azalpen egituratua jaso, kasua landu eta azaldutako kasu horren eskema logikoan sakontzeko kontrastean jardun du, *Eskema Logiko Orokorra* baten eraikitzeari begira. Hirugarren mintegian, analisi-taldeak ikertaldean osatutako

eskema logiko orokorraren eredu-proposamena ulertu eta osatzeko kontrastea egin eta eskema logiko horretan oinarrituta balizko Gida Dinamiko baten ezaugarriei buruzko hausnarketa abiatu du. Laugarren mintegian, prototipatze tailer gisa antolatuta, analisi-taldeak Gida Dinamikoaren oinarritzko prototipoen diseinuak perfilatzen hasteko lanketa egituratu du.

Bigarren planoan, aurrekoarekin paralelo eta elkar loturik, SLKko teknikariak eta EHUko ikerlariak osatutako ikertaldea izan da. Ikertalde honek proiektuaren diseinu metodologikoa prestatu, mintegiak dinamizatu, kasuak aztertu, datuen analisia egin eta mintegietan kontrastatzeko edukien proposamenak, azken Eskema Logiko Orokorra barne, prestatzeaz arduratu da.

4 PROIEKTUAREN GARAPENA

4.1 ABIAPUNTUA. EGITASMOA ADOSTEA

4.1.1 Ikerketa taldearen osaera

2021ean Jendaurrean Erabili proiektuaren 3. Ikerketa ildoari amaiera eman zitzaion. Aldi berean, ikerketa taldeko zenbait kidek bertan jarraitzeko ezintasuna adierazi zuten eta beste batzuk, bertan jokatzeko duten rola birplanteatu beharra. Honela, ikerketa taldea berrindartzeko eta ikerketa-ildo berria diseinatzeko urratsei eskaini zitzaizkien 2022ko lehen 5 hilabeteak.

Iker-ildoari dagokionez, erabaki zen 2015 eta 2021 artean Jendaurrean Erabili praktika komunitatearen jardunak bertan parte hartzen duten erakundeekin komunikazioan euskararen erabilera egokirantz jokatu duen logika identifikatu, aztertu eta sistematizatzeko ariketa egitea. Erakundeekin testuingurua ikertzea, Jendaurrean Erabilik aktibatzen dituen mekanismoak identifikatu eta mekanismo horien ostean dauden emaitzak aztertzea.

4.1.2 Praktika komunitateari proposamena

Praktika komunitatearekin barne-komunikazioa ez zen eten ikerketa-taldea eta ildo berritzen emandako hilabeteetan. Hala ere, 2022 urtearen lehen erdian ez zen saio presentzialik antolatu. Uda ostean, irailerako iragarri zen saio bat, baina atzeratu beharra izan zen quorum faltagatik. Ahalegin berezia egin zen lehen saio hori aurrera ateratzeko. Eta urriaren 16an, Eibarren saio presentzial hori egin zenean, 2022-2023an sistematizazioa eta ebaluazio sortzailearen lan-ildoan abian jartzea proposatu zitzaion praktika komunitateari. Kideek euren ikuspegia partekatu zuten eta onartu egin zuten saio horretan bertan lan-ildoan martxan jartzea.

4.2 SISTEMATIZAZIOA. 2015-2022 IBILBIDEAREN MEMORIA ARIKETA

4.2.1 Proiektuaren mugarrak eta emaitzak

Lan-ildo berriak proiektuaren ibilbide osoari begiratzea eskatzen zuenez, saio presentzial horretan ibilbide hori gogorarazteko baliabideak eskaini ziren. Eduardo Apodakak Jendaurrean Erabili proiektua sortzeko arrazoiak eta urtetan proiektua gidatu zuten oinarriak aurkeztu eta azaldu zituen hitzaldi batean. Bestalde, 2015etik 2021era proiektuaren baitan emandako urrats nagusiak eta mugarrak (ikergaiak, formazio-saioak, pertsona eta erakunde aldaketak...) errepasatu ziren ahoz eta online euskarri batean aurkeztutako denbora-lerro dokumentatu baten bidez.

Hain zuzen ere, sistematizazioaren lanketak bi une eta datu iturri izan zituen. Bat, bilketa eta analisi dokumentalean oinarritutakoa, eta aipatu lehen denbora-lerro osatzeko baliatu zena. Bi, denbora-lerroaren informazio hori abiapuntu eta jarritako gidoi baten galderak jarraikiz (7.1 eranskina), analisi-taldearen hausnarketa kolektiboan landutakoa.

4.2.2 Kideen irakurketak

Proiektuaren mugarri nagusien bilduma oinarritzat hartuz, lehen saio presentzial horretan ariketa egin zen erakunde bakoitzak proiektuaren garapenarekin paraleloan bizi izandakoa identifikatzeko: praktika komunitatera batzea, une bereziak, ezagutza esanguratsuak, erakundean emandako hobekuntzak... Guztiak gogoratu eta biltzeaz gain, ariketa horren funtsa izan zen galdera gakoari ("*prozesuan zehar, identifika al dezakezu zure erakundean izandako hobekuntza edo emaitzaren bat?*") erantzutea eta aurrerapauso edo emaitza esanguratsuak identifikatzea. Identifikatutako emaitzak abiapuntu gisa baliatu ziren ondoren elkarrizketen bidez aztertuko ziren kasuen aukeraketa egin eta elkarrizketak oinarritzeko.

Urriko Eibarko saioan egoterik izan ez zuten hiru erakunderekin saio berezitu bat antolatu zen Bilbon, azaroaren 22an Guggenheim museoaren bulegoetan. Bertan ariketa bera erreproduzitu zen, bileraren baldintzetara egokituta.

Lanketa guzti honen emaitza Sistematizazioaren Mapa izeneko dokumentuan jasota agertzen da (7.2 eranskina).

4.3 KASUEN AZTERKETA

4.3.1 Erakundeetara gerturatzea: elkarrizketa sakonak

Proiektuaren ibilbidean erakunde bezala bizitakoari eta egindakoari begiratuta, eta sistematiziorako aurreko urratsean identifikatutako emaitzak abiapuntu hartuta, lurralde eta izaera ezberdineko lau erakunde ezberdin hautatu ziren *Ebaluazio Errealistaren* ereduaren oinarritutako *Testuinguru-Mekanismo-Emaitza* eskemaren arabera elkarrizketak bideratzeko (ikus elkarrizketaren gidioa, 7.3 eranskina), erakunde horien baitako eskema logikoen analisisan sakondu eta praktika komunitatean partekatuak izan daitezkeen logikak argitu asmoz. Hautatutako lau erakundeak hauek izan ziren: Donostiako Zinemaldia, Mondragon Korporazioa, Getxoko Udala eta Sakanako Mankomunitatea. aipatu eskema eredu jarraituz erakunde bakoitzeko arduradunekin elkarrizketa sakonak egin eta edukiak ustiatu ziren.

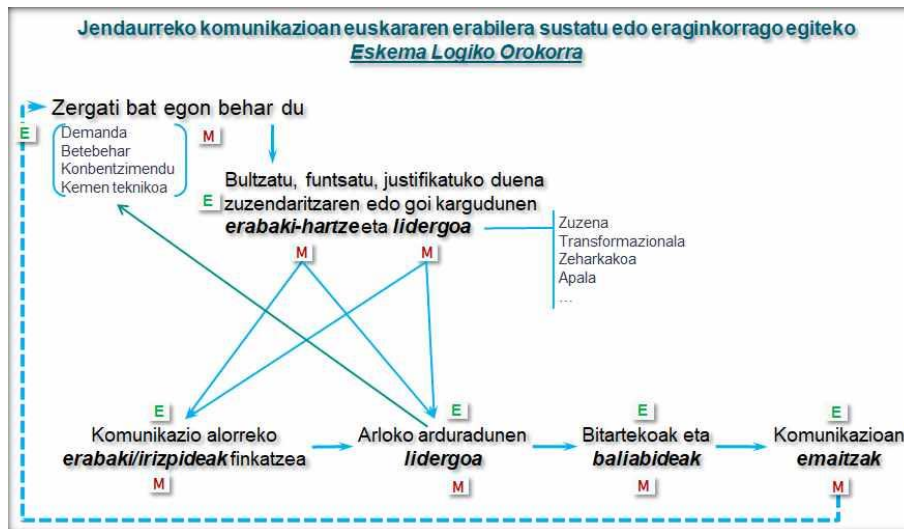
Bigarren mintegian, urtarrilean Donostian egindako saioan, arreta berezia eskaini zitzaion kasuen azterketetarako elkarrizketetan lehena izan zen Donostiako Zinemaldiaren kasuari. Erreferentziazko kasu esanguratsu gisa, kasu horretan identifikatutako eskema logikoaren azalpen egituratua egin zen eta, analisi-taldean kontrastatuz, kasu horren eskema logikoan sakontzeko analisisa bideratu zen (ikus eskema eta analisi galderan, 7.4 eranskina), *Eskema Logiko Orokor* baten eraikitzeari begira.

4.3.2 Barne logikak identifikatzea

Sakon aztertutako erakunde bakoitzean, marko teorikoaren arabera, aktibatu diren mekanismoak eta hauek eragin dituzten efektuak identifikatu ziren. Honela, mekanismo horiek erakunde testuinguru horietan zein logikatan funtzionatzen zuten definitu zen kasu bakoitzean; erakunde bakoitzaren baldintzetan Jendaurrean Erabili proiektuko inputek beste hainbat elementurekin zuten elkarrekintza ulertzeko eta aldaketak nondik nora gertatzen ziren irudikatzeko saiakera zen. Identifikatutako logika hauek eskema banatan irudikatu ziren (7.5, 7.6 eta 7.7 eranskinak).

4.4 LOGIKA OROKORREN ERAIKITZEA

Lau erakunde horien barne-logikak erkatuz eta praktika komunitateko erakunde guztien erakusgarri izan zitezkeelakoan, logika komun bat identifikatzeko eta irudikatzen saiatu egin zen. 2023ko apirilean Eibarren egindako saioan aurkeztu eta kontrastatu ziren praktika komunitate osoarekin erakundeen banakako logikak eta logika komuna irudikatzen eskema (7.8 eranskina).



4.5 GIDA DINAMIKOAREN PROTOTIPATZEA

Eskema logiko orokorra kontuan hartuta, Jendaurrean Erabili proiektuaren ibilbidean emandako urratsak, ateratako ikasgaiak eta baliatutako tresnak interesa eta beharra izan dezakeen ororen esku jartzeko asmoz gida dinamiko bat sortzea zen hasieratik ikasturteko lan-ildoari ezarritako helburua. 2023ko apirilean Eibarren egindako saio presentzian abiatu zen gida horren ezaugarrien gaineko elkarrizketa praktika komunitatean.

Baina ekainean Gasteizen egin zen saio presentziala izan zen gida definitzeko lanetan sakontzeko saioa. Batetik, gidaren ezaugarri nagusiez eta zentzuaz eztabaidatu zen bertan; bete zezakeen funtzioaz, hartzaile potentzialez, erabilgarritasunaz... Bestetik, ariketa parte hartzaile eta sortzaile baten bidez, gidaren prototipoak irudikatu zituzten praktika komunitateko kideek. Gida sortzeko prozesua erreproduzitu zuten denbora laburrean, beren burua prozesu horretan egin beharreko hautuak egitera behartuz.

Honela, gidaren gainean egindako solasaldi eta ariketen emaitza da ikasturteko lan-ildoak aurrera begira utzi duen helduleku nagusietako bat. Aurrerantzean gida dinamikoak sortzerakoan landutako eta adostutako oinarria izango da.

5 EMAITZA: GIDA DINAMIKORAKO IRIZPIDE BATZUK

2022/2023 ikasturtean egindako prozesu kolektiboan, erakundeek jendaurreko komunikazioan hizkuntzak kudeatzeko gida dinamikoaren inguruko zenbait hausnarketa eta zenbait hautu egin zituzten. Ondorengo gakoak dira gida dinamikoaren inguru laketetan praktika komunitateko erakundeek aipatu edo/eta adostu dituztenak:

5.1 ZERTARAKO IZAN BEHAR DU GIDAK?

- *Erakundeen komunikazio publikoan hizkuntzen erabilera ona, egokia, eroso eta eraginkorra egiten laguntzeko.* Jendaurrean Erabili proiektuaren funtsa bilduko du, beraz. Izan ere, urteetako dinamikaren bidez hori da elikatu nahi izan den xedea, uneoro. Abiapuntuko baldintza adostua da komunikazio publiko on horretan euskarak bere tokia izan behar duela, gaur egun izan ohi duena baina handiagoa; euskarari toki egokia ematen asmatzen duen kudeaketa dela hizkuntza kudeaketa ona.
- *Oztopoak gainditzean, erabakiak hartzean eta erronka berriei aurre egitean lagungarri izateko.* Komunikazio publiko hobe baterantz eta bertan hizkuntzen kudeaketa hobe baterantz ibilbidea egiten duten erakundeak bide horretan galdu ez daitezten laguntzeko. Gaur egun egiten duenetik haratago, euskarari toki handiagoa eman nahi dionari edo kudeaketa erosoagoa gauzatu nahi duenari urratsak errazteko.
- *Jardunbide egokien, arrakasta kasuen eta esperientzia errealen gaineko informazioa eskaintzeko.* Erakunde bakoitza beste erakundeetan egin denarekin eta lortu denarekin inspiratu dadin eta ereduak har ditzan bere beharrei erantzutean.
- *Testuinguru desberdinetara eta behar desberdinetara egokitzen den ibilbide bat proposatzeko.* Garapen maila txikienetik handienera mailakatutako esku hartzeak eskaintzeko, erakunde bakoitzak bere aukeren baitan baliaitu ditzan eta bakoitzaren egoeratik aurrera pausoak egiteko bideak izan ditzan.
- *Komunikazio publikoan hizkuntzak egoki kudeatzearen beharra eta onurak ikusarazteko.* Erakundeen barnean gaia lantzean lagungarri izan dadin. Gaiarekin lotutako erabakiak hartu behar direnean jendaurreko komunikazioan euskara erabiltzearen garrantzia ulertarazteko. Hainbat erakunde egiten ari diren bidea nabarmentzeko.
- *Jendaurreko egoeratan ematen den hizkuntzen erabileraren gaineko eztabaida zabaltzeko eta euskararen aldeko hautua eginga duten erakundeen posizioa babesteko.* Sarritan maila teknikoan edo unean uneko zirkunstantzien eta erabakien azpian ezkututzen bada ere, gai honen inguruan solasteko eta jarrerak adosteko beharra azaleratzeko.

5.2 NORENTZAT IZAN BEHAR DU GIDAK?

- *Erakundeetako arduradunentzat.* Lehendakari, zuzendari, kudeatzaile eta antzekoentzat. Erakundearen norabide estrategikoan zeresana dutenentzat. Erakundearen baloreak eta filosofia definitu eta inplementatzeko zeregina dutenentzat.
- *Erakundeetako komunikazioarekin lotutako funtzioak betetzen dituztenentzat.* Komunikazio zuzendari eta teknikarientzat. Marketing arduradunentzat. Sare sozialetako community managerrentzat. Prentsa arduradunentzat. Herritarrekin eta bezeroekin zuzeneko harremanean dihardutenentzat.
- *Erakundearen ordezkari bezala publikoki komunikatu behar duten eledunentzat.* Hedabideekin, ekitaldietan, harreman publikoetan eta antzekoetan erakundearen izaeraren errepresentazio funtzioak bete behar dituzten pertsonentzat.
- *Euskararen erabilera handitu nahi duten erakundeentzat.* Euskaraz komunikatzen aurrerapausoak eman nahi dituzten enpresa, elkarte, herri-eragile eta instituzio publikoentzat. Beren sektoretik eta jardueratik euskararen biziberritzeari ekarpena egin nahi dioten antolakundeentzat.
- *Erakundeen barruan euskararen erabilera sustatzen lan egiten dutenentzat.* Euskara planetako arduradun, teknikari eta partaideentzat.

5.3 ZEIN EZAUGARRI IZAN BEHAR DITU GIDAK?

- *Formatuari dagokionez:*
 - Formatu digitalean eskaini behar da
 - Interneten, modu irekian eta dohainik
 - Zatika edo osorik inprimatzeko aukera eskaini behar du
- *Egokigarritasunari buruz:*
 - Garapen maila desberdineko erakundeentzat baliagarria izan behar da
 - Malgutasuna eman behar du proposatutako ekintzak, estrategiak eta irizpideak erakunde bakoitzaren beharretara egokitzeko
 - Hartzaile-talde espezifikoak dituzten edukietan, espreski aipatu behar du nori zuzenduta dauden
- *Estiloari dagokionez:*
 - Hizkera akademikoegia saihestu behar du
 - Soiltasuna balore bezala hartu behar du

- Beste gida eta erreferentziazko materialak kontuan hartu behar ditu, errepikapenak saihesteko eta hobekuntzarako inspiratzeko
- *Antolaketari dagokionez*
 - Kontuan hartu behar du sistematizazio prozesutik ateratako eskema logiko orokorra eta bere osagaiak
 - Gaika antolatu daiteke
 - Ekintza katalogo bat bildu dezake

5.4 ZEIN EDUKI JASO BEHAR DITU GIDAK?

- *Baliabideak, tresnak, metodologiak*
- *Praktika onak eta esperientzia praktiko errealak*
- *Trebakuntza soziolinguistikoari lotutakoak (diskurtsoa lantzeko, langile berriei harrera egiteko, hautuak azaltzeko...)*
- *Ager daitezkeen erresistentziak eta oztopoak aurreikusiz, aurrera egiteko bideak eta gakoak*
- *Lidergoen ingurukoak:*
 - Lidergo eraginkor kasuak
 - Lidergoak erakundeetan euskarari eskaintzen zaion tokian duen eraginaren azalpenak
 - Lidergo naturalen garrantziaren ingurukoak
- *Komunikazio publikoan euskarari eman beharreko lekua justifikatzeko argudioak*
- *Hizkuntza-eta kultura-aniztasuna kudeatzeko gakoak*
- *Erakundeko arduradunek kanpo komunikazioan (hedabideekin, sare sozialetan...) duten papera azaltzeko gakoak*
- *Langileen motibazioa lantzeko baliabideak*

Hemen zerrendatu diren gako eta irizpide guzti horiez gain, Jendaurrean Erabili praktika komunitateko erakundeek gida prototipoak sortzeko ariketa egin zuten. Prototipoak sortzerakoan, lehenago izandako solasaldi eta eztabaidetan identifikatutako bidegurutzeen aurrean kokatu ziren. Honela, ordu batzuek bederen, hautuak egin beharra izan zuten: hartzaileak definitu, formatua irudikatu, edukiak zerrendatu, antolaketa posible bat proposatu... Prototipatze ariketa horien emaitzak ere kontuan hartzekoak izan litezke gida sortzeko prozesua aurrera eramaterakoan.

6 BALORAZIOAK

6.1 SAIO PRESENTZIALEN BALORAZIOA

6.1.1 Puntuazioak

| | Eraginkortasuna | Metodologia | Ulegarritasuna | Giroa | Asebetetze Orokorra |
|------------------------|-----------------|-------------|----------------|-------|---------------------|
| Eibar 2022/10/16 | 8,2 | 8,9 | 9,1 | 9,8 | 8,6 |
| Donostia 2023/01/30 | 7,5 | 8,5 | 9,5 | 10,0 | 8,8 |
| Eibar 2023/04/16 | 8,1 | 8,1 | 7,8 | 9,7 | 8,3 |
| Gasteiz 2023/06/08 | 7,5 | 8,1 | 8,4 | 10 | 8,1 |
| BATEZ BESTE | 7,8 | 8,4 | 8,7 | 9,9 | 8,5 |

6.1.2 Iruzkinak

Eibar 2022/10/16

- Beti denbora gehiago behar dugu azalpenak garatzeko, elkar entzuteko. Nolabait airean gelditzen dira ondorioak. Hala ere, prozesu osoaren kontziente izatea, jabetzea, gustatzen zait eta lagungarri izan da erakundearen euskaratze prozesuan
- Saio presentzialetara itzultzea da gehien gustatu zaidana. Harremanak egitea eta bestelako zeharkako gaiak hitz egitea oso aberasgarria dela uste dut. Praktikorako denbora motza geratzen dela uste dut.
- Oso dinamikoa izan da bukaerako ariketa
- Etorkizunerako bidea lortzeko urratsak zehaztea eta konturatu gabe orain arte egindakoaz ideia interesgarriak atera izana
- Gehien: proposamen bat landu izana. Oso parte hartzailea izan da.
- Asistentzia handia izanenez, eraginkorragoa izan da eztabaida, beste batzuetan baino. Ordutegia aldatuko nuke, goiz osoa agortzen dugulako horrela.
- Errepaso ona. Besteak entzutea emankorra da. Gaia interesgarria da; ea zer ematen duen bideak.
- Orena: aspaldi saiorik egin gabe egon ondoren lasai eta irekita hasi garela.

- Hobetzeko: helburu eta kronograma zehatzagoak finkatu. Egiteko lorgarri eta neurgarria. Hau lortutakoan, edo bertan behera utzi taldea edo beste egiteko argi bat definitu. Ez luzatu premiarik gabe.

Donostia 2023/01/30

- Pentsatzeko modua aldatzea eskatzen du. Zaila. Baina sistemak balio dezake.
- Oso praktikoa iruditu zait. Interesgarria
- Sistematizazioa martxan jarriko dugula.
- Adibide praktiko batetik gauzak ikasi ahal izatea eta ibilbidea ikustea.
- Aurkezpenak, bisita. Denboraz laburregi.

Eibar 2023/04/16

- Sintonia ona. Azterketaren ondorioak, sintesia, gustatu zait.
- Gauzak alde aurretik bidaltzea hobeki
- Arina eta dinamikoa izan da. Gaitegia eta oinarrizko proposamena aurrez bidaltzea egokia izan daiteke.
- Bizkor joan da eta gauza asko ikusi ahal izan ditugu
- Parte hartzeko denbora egon da eta saioa oso dinamikoa izan da
- Eztabaida libreari eman zaio tarte. Gogoetari ematen zaion tarte. Metodologia parte hartzailea

Gasteiz 2023/06/08

- Ez diot balio praktikorik ikusi emaitzari. Aspergarria izan da ariketa.
- Taldea egonkortu dela iruditzen zait, orokorrean jendeak ekarpen asko eta oso baliagarriak egiteko gaitasuna dauka eta saioak oso parte-hartzaileak izan dira. Saio bakoitzaren antolaketa gustatu zait, eta aurtengoan alderdi praktikoari toki gehiago eman zaiola iruditzen zait. Gidaren diseinuko taldeko lanean oso gustura sentitu naiz eta ikasturteari amaiera polita eman zaiolakoan nago.
- Dinamika eta metodologia. Uste dut ondo asmatu dela prozesua irudikatu eta fokalizatzen, nora iritsi nahi dugun gutxi gorabehera irudikatzen hasi gara eta emaitza horren bila joatea da orain erronka.
- Gidaren irudikatze lanketa
- parte hartzaileen prestutasuna gustatu zait gehiena, hobetuko nuke, berritzaileagoa izango den planteamendua egitea euskalgintzari begira.
- Bereziki goizaren banaketa metodologikoa: egindako lana laburtzeko, lanean urraska murgiltzeko ... Eta gure artean lortutako giroa, bazkariaren eta bazkal ostekoarekin. Hobetu beharrekotan, uste dut talde-lana pixka bat gehiago bideratu beharko zela. Berez, hiru taldeetatik bik lanak izan

zituzten gaia sartu eta zerbait eskaintzeko. Ez dakit zenbateraino bete ziren koordinatzaileen asmoak egindako lanarekin.

- Oso argia izan zela zikloari amaiera emateko eta gainera oso giro onean. Aitorrek oso ondo prestatu zuen dena. Eskerrik asko!

7 ERANSKINAK

7.1 SISTEMATIZAZIORAKO OINARRIZKO GALDERAK

‘Jendaurrean Erabili’ Praktika Komunitatea
Proiektuaren 4. Fasea:
Sistematizazioa eta Ebaluazio Sortzailea
Lehenengo Saioa: 2022/09/16
Gidoia

Saioaren helburuak:

- Fase berriaren planteamendua, xede nagusia eta urratsak azaldu eta adostu.
- Adostutakoaren arabera, Praktika Komunitatearen ibilbidearen Sistematizaziorako hausnarketa abiatu.

Sistematizaziorako hausnarketa:

Sistematizazioaren lerroan hito nagusiak edota esanguratsuak identifikatzen eta kokatzen joateko, partaideei hausnarketa egiteko eskatuko zaie, *Oinarrizko Galdera* hauen inguruan:

- *Noiz hasi zinen zu Praktika Komunitate honetan? Eta zure erakundea?*
- *Zein une datozkizu burura bereziki?*
- *Zure erakundearen praktikari begira, noiz, zer izan da zuretzat ezagutza esanguratsua?*
- ***Prozesuan zehar, identifika al dezakezu zure erakundearen izandako hobekuntza edo emaitzaren bat? Nabarmena eta erraz identifika daitekeena izan ala intangibleagoa izan.***
- *Noiz izan da? Zer? Zerk eraginda? (Hitzaldi batean entzunda .., beste erakunderen baten esperientziatik jasota .., taldean egindako hausnarketa .., erronka ...)*
- *Hobekuntza edo aldaketa nabarmena lortu ez bada ere, egin al duzue aipa daitekeen saiakeraren bat? Edo, sortu al zaizue ideia edota asmoren bat?*

7.2 SISTEMATIZAZIOAREN MAPA: JENDAURREAN ERABILI 2015-2022 IBILBIDEA ETA ERAKUNDEEN MUGARRIAK (MIRÓ)

Miró aplikazioan bildu dira hainbat saiotan bildutako ekarpenekin osatutako denbora lerroak. Esteka honetan ikusi daitezke:

https://miro.com/app/board/uXjVPH2ZBEg=?share_link_id=190634186058

Ondorengoak bildutakoaren ideia bat hartzeko irudiak dira, nahiz eta ez duten aukera ematen puntu bakoitza ongi irakurtzeko.

2015

2016

2017

2018

2019

2020

2021

>>>

Zabalpen akademikoa

Antolaketa

Ikerketa-taldea

Ikerketa (eta txostenak)

Formazio saioak (Bideoak: <https://vimeo.com/showcase/5758020>)

Digitala Sankaratsa komunikazioaren Neoliterasi II. izenarekin

Irakaskuntza Publikoaren Eragina erakundearen proiektuaren 2017ko edizioa. <https://www.erasoina.com/2017/>

Proiektuaren irakaskuntza publikoaren eragina erakundearen proiektuaren 2018ko edizioa. <https://www.erasoina.com/2018/>

USA IACTDADA proiektuaren irakaskuntza publikoaren eragina erakundearen proiektuaren 2019ko edizioa. <https://www.erasoina.com/2019/>

Sharing Society: gauean sozialak irakaskuntza publikoaren eragina erakundearen proiektuaren 2020ko edizioa. <https://www.erasoina.com/2020/>

Praktika irakaskuntza publikoaren eragina erakundearen proiektuaren 2021ko edizioa. <https://www.erasoina.com/2021/>

International Conference on Minority Languages: "Praktika irakaskuntza publikoaren eragina erakundearen proiektuaren 2022ko edizioa."

Solozidadak. Gure garrantzen erantzuna ustakabeko pandemiaren baten aurrera, Euzkara (jakintza)

AURKEZPEN PUBLIKOIA

PROIEKTUAREN DEFINIZIOA

PK-N PARTE HARTZEKO GONBIDAPENA

TALDE NUKLEARRAREN SORRERA

PK-N PARTE HARTZEKO

GIPUZKOKO BERDINAGO SORTU (eta bere bidea)

EDUARDO APODACA
IDURRE ESKISABEL
BEATRIZ ZABALONDO
PABLO SUBERBIOLA
LUXOA ANDUAGA
ASIER BASURTO
IRATI AGIRREAZKUENAGA

PRAKTIKA KOMUNITATEAREN METODOLOGIA KOMUNIKAZIO PUBLIKOAN HIZKUNTZA GUTXITUAREN ERABILERA EGOKIA SUSTATZEKO
<https://soziolinguistika.eus/eu/argitalpenak/jendaurreen-erabili-proiektua-lehen-fasearen-txostena/>

HEDABIDEEN ETA KOMUNIKAZIO PUBLIKOAN ARITZEN DIREN ERAKUNDEEN ARTEKO HARREMANAK ETA PRAKTIKA LINGUISTIKOAK
<https://soziolinguistika.eus/eu/argitalpenak/praktika-linguistikoak-eta-harremanak-erakunde-eta->

COVID19AREN PANDEMIAREN ERAGINA ERAKUNDEEN KOMUNIKAZIO PUBLIKOAN
<https://soziolinguistika.eus/eu/argitalpenak/covid-19aren-eragina-erakunde-komunikazio-publikoan/>

"Komunikazio erabilera erakundearen proiektuaren 2015ko edizioa"

"Komunikazio erabilera erakundearen proiektuaren 2016ko edizioa"

"Hizkuntza gutxituen eragina erakundearen proiektuaren 2017ko edizioa"

"Hizkuntza gutxituen eragina erakundearen proiektuaren 2018ko edizioa"

"Hizkuntza gutxituen eragina erakundearen proiektuaren 2019ko edizioa"

"Praktika irakaskuntza publikoaren eragina erakundearen proiektuaren 2020ko edizioa"

"Praktika irakaskuntza publikoaren eragina erakundearen proiektuaren 2021ko edizioa"

"Praktika irakaskuntza publikoaren eragina erakundearen proiektuaren 2022ko edizioa"

"Komunikazio erabilera erakundearen proiektuaren 2015ko edizioa"

"Komunikazio erabilera erakundearen proiektuaren 2016ko edizioa"

"Hizkuntza gutxituen eragina erakundearen proiektuaren 2017ko edizioa"

"Hizkuntza gutxituen eragina erakundearen proiektuaren 2018ko edizioa"

"Hizkuntza gutxituen eragina erakundearen proiektuaren 2019ko edizioa"

"Praktika irakaskuntza publikoaren eragina erakundearen proiektuaren 2020ko edizioa"

"Praktika irakaskuntza publikoaren eragina erakundearen proiektuaren 2021ko edizioa"

"Hizkuntza gutxituen eragina erakundearen proiektuaren 2017ko edizioa"

"Hizkuntza gutxituen eragina erakundearen proiektuaren 2018ko edizioa"

"Hizkuntza gutxituen eragina erakundearen proiektuaren 2019ko edizioa"

"Praktika irakaskuntza publikoaren eragina erakundearen proiektuaren 2020ko edizioa"

"Praktika irakaskuntza publikoaren eragina erakundearen proiektuaren 2021ko edizioa"

"Praktika irakaskuntza publikoaren eragina erakundearen proiektuaren 2022ko edizioa"

"Hizkuntza gutxituen eragina erakundearen proiektuaren 2017ko edizioa"

"Hizkuntza gutxituen eragina erakundearen proiektuaren 2018ko edizioa"

"Hizkuntza gutxituen eragina erakundearen proiektuaren 2019ko edizioa"

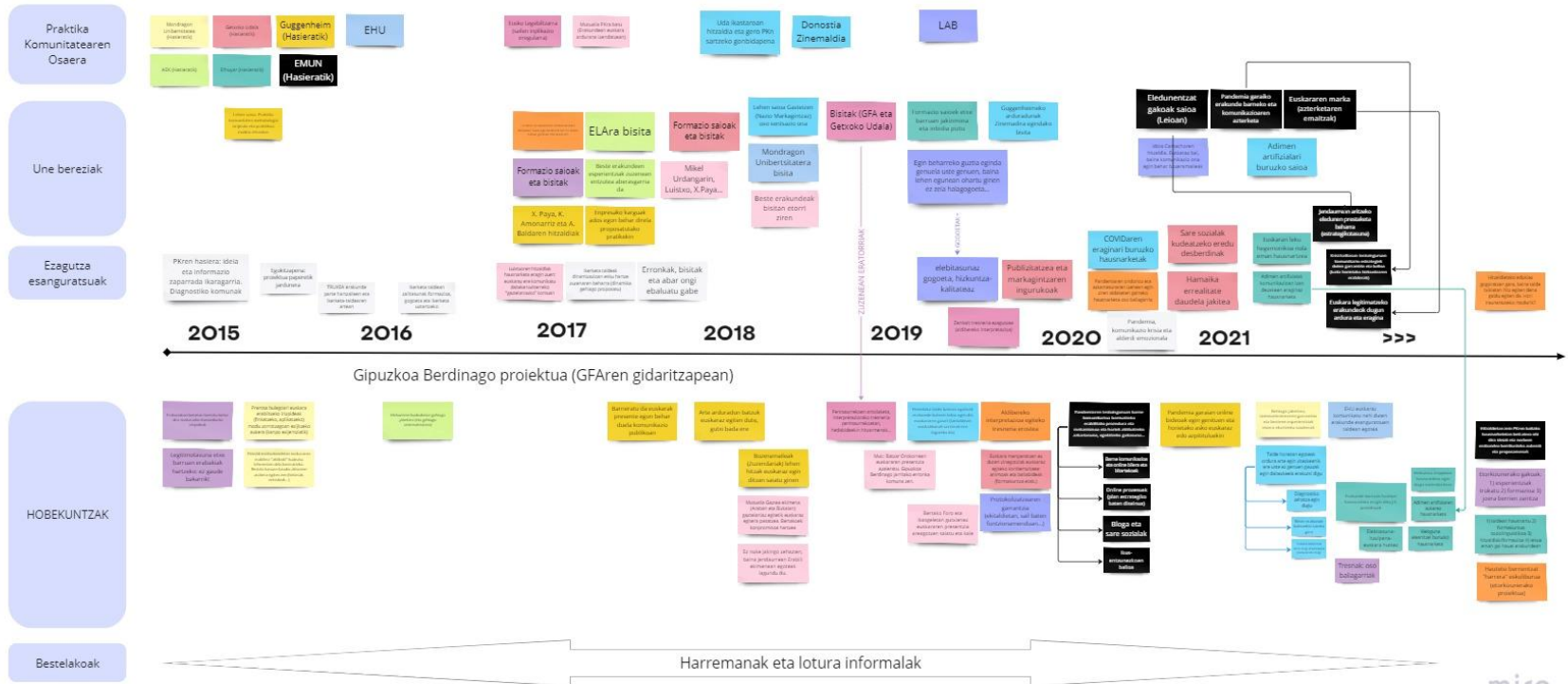
"Praktika irakaskuntza publikoaren eragina erakundearen proiektuaren 2020ko edizioa"

"Praktika irakaskuntza publikoaren eragina erakundearen proiektuaren 2021ko edizioa"

"Praktika irakaskuntza publikoaren eragina erakundearen proiektuaren 2022ko edizioa"

Legenda:

- Eusko Legebiltzerra
- LAB
- Sakanako Mankomunitatea
- AEK
- Mondragon Unibertsitatea
- Euskal Herriko Unibertsitatea
- Elhuyar
- ELA
- Donostia Zinemaldia
- Getxoko Udala
- Mondragon Korporazioa
- Guggenheim Bilbao Museoa
- Mutualia
- Emun
- Ikerketa taldea (Edu)



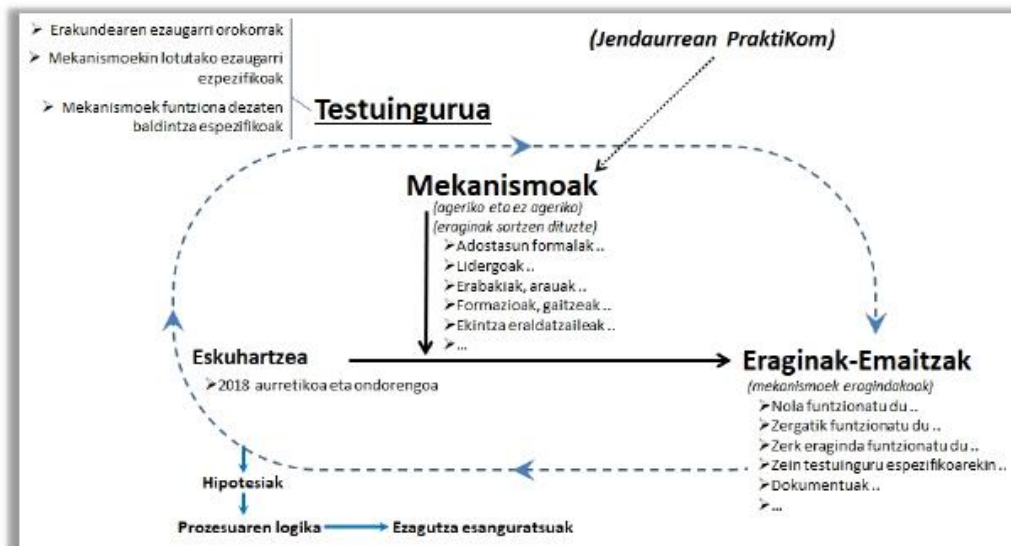
7.3 KASUEN AZTERKETA. ELKARRIZKETA SAKONAREN GIDOIA

Jendaurrean Erabili Praktika Komunitatea

Sistematizazio eta inpaktu ebaluaziorako 1. elkarrizketa sakona

Donostiako Zinemaldia – 2022/11/18

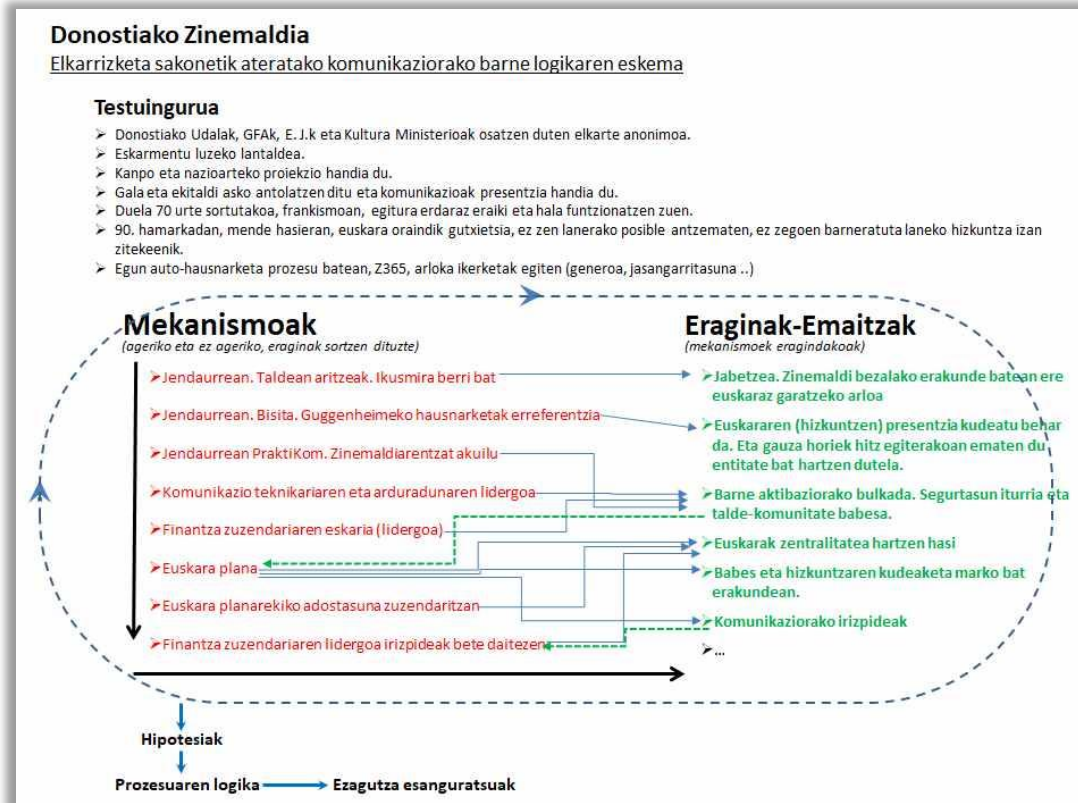
Elkarrizketa honetan aplikatuko den arakatzeko eta analisi eskema Ebaluazio Errealistaren ereduaren oinarrituz osatu den ondoko eskema landua izango da.



Ikuspegia zirkularra da,

- Erakundearen Testuinguruko (T) ezaugarri orokorreari buruz galdetzen hasi.
- Ondoren, Zinemaldia Jendaurrean praktika komunitatean integratu ostean lortu duen Emaitzaren (E) bat identifikatzera pasa.
- Emaitza hori lortzeko eragina izan duen Mekanismoen (M) bat agerian jarri.
- Mekanismo hori erakundearen testuinguruan kokatu.
- TME logikan sakondu nola-zergatik etabar funtzionatu duen aztertuz.
- Beste emaitzaren bat identifikatu eta prozesua errepikatu eta osatu.
- Guzti horrekin, prozesuaren logika agertzen ote den eta esku-hartzearen aspian legokeen hipotesia begiztatu ote daitekeen hausnartu.
- Eta, horrekin batera, Gida Dinamikoari begira agian baliagarriak izan daitezkeen, ezagutza esanguratsuak ere identifikatu.
- Behar izanez gero, bigarren elkarrizketa batean sakondu.

7.4 DONOSTIAKO ZINEMALDIAREN ESHEMA LOGIKOA



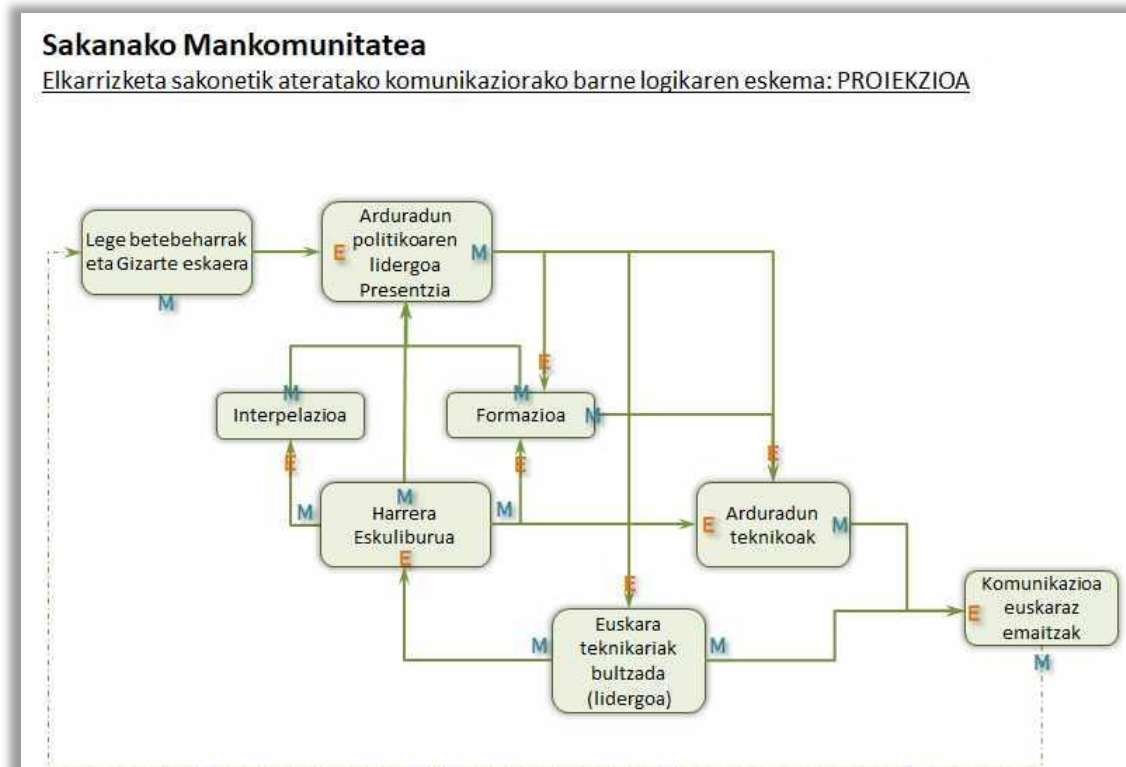
Jendaurrean Erabili Praktika Komunitatea

Proiektuaren 4. Fasea: Sistematizazioa eta Ebaluazio Sortzailea
Bigarren Mintegiko ariketaren galderak - 2023/01/27

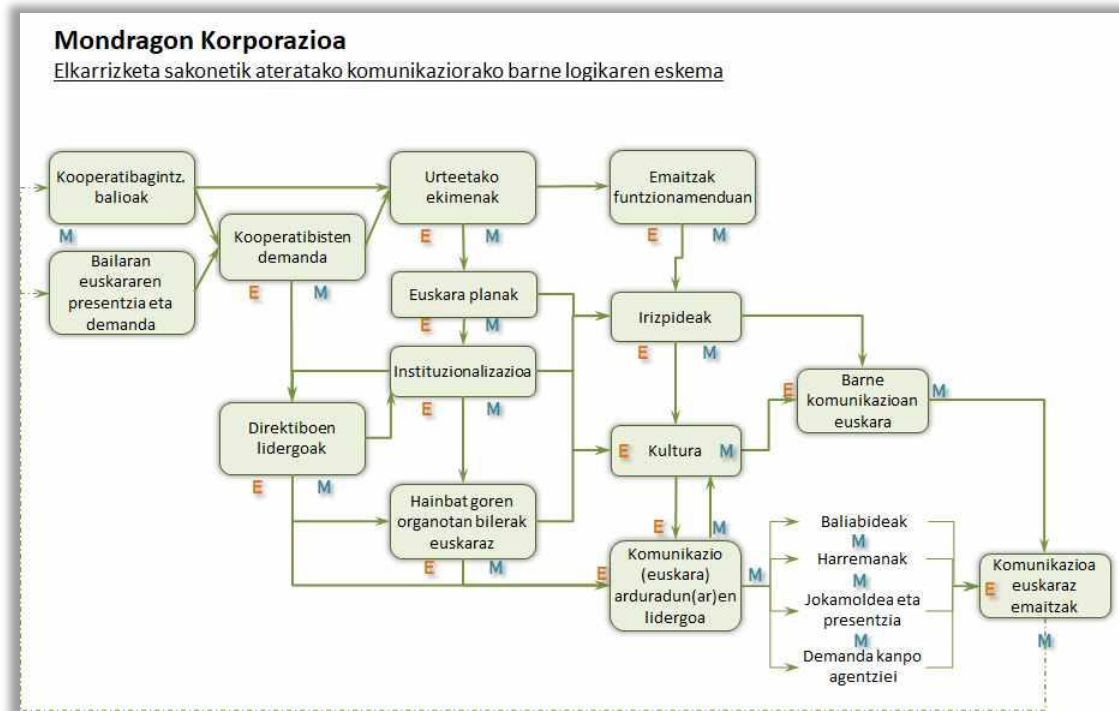
Galderak:

1. Azaldutako Donostiako Zinemaldiaren Analisisan aipatutakotik, ze mekanismo iruditzen zaigu garrantzitsuen? Zergatik? Beste mekanismoren bat antzematen da? Eta ze beste mekanismo landu daiteke hemen agertzen direnak indartzeko?
2. Nola azalduko genuke kasu honetan agertzen zaigun barne logika? Ikusten dugu atzean barne hipotesiren bat ote dagoen?
3. Jendaurrean Gida Dinamikoari begira, ze eduki, elementu, ideia, aspektu ... identifikatzen joan gaitzke, baliagarriak izan daitezkeenak erakunde ezberdinentzat?

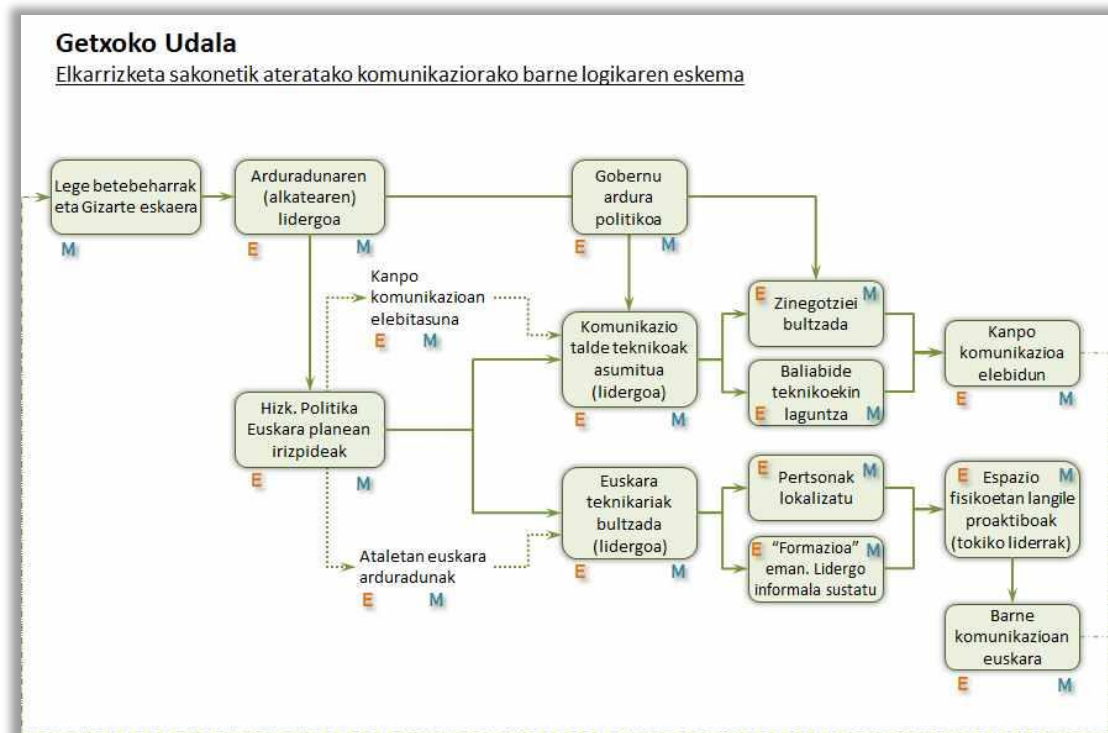
7.5 SAKANAKO MANKOMUNITATEAREN ESKEMA LOGIKOA



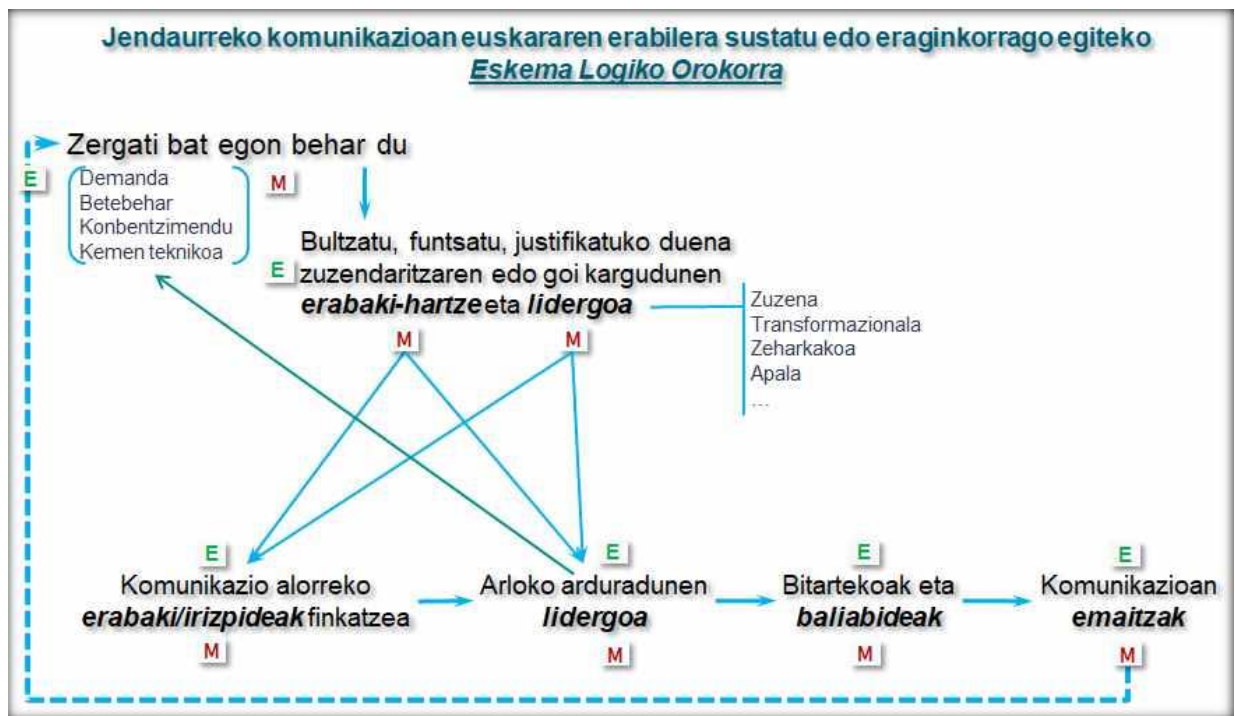
7.6 MONDRAGON KORPORAZIOAREN ESKEMA LOGIKOA



7.7 GETXOKO UDALAREN ESKEMA LOGIKOA



7.8 ESKEMA LOGIKO OROKORRA



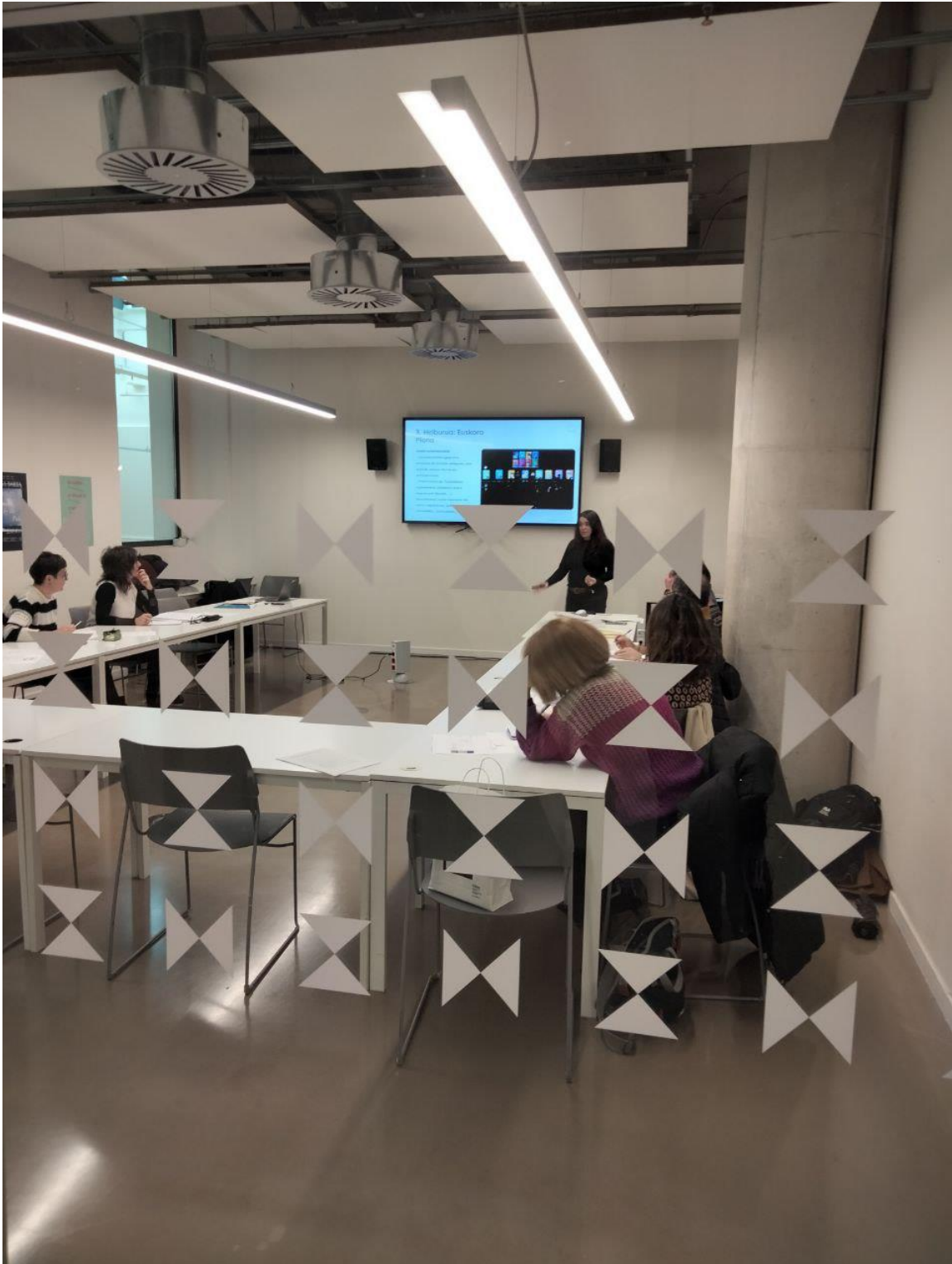
7.9 ARGAZKI BILDUMA





















- Alboan (2004). *Sistematizazioa, gure praktiken gaineko begirada berria. Giza transformazioko esperientziak sistematizatzeko gidaliburua*. Alboan. https://centroderecursos.alboan.org/ebooks/0000/0292/6_ALB_SIS_eu.pdf
- Apodaka, E., Anduaga, U., Eskisabel, I. eta Suberbiola, U. (2017). Jendaurrean Erabili Praktika Komunitatea, euskarazko komunikazio publikoari eraginez. *BAT Soziolinguistika Aldizkaria 103, 2017 (2)*, 89-11
- Bickel, A. (2006). La sistematización participativa para descubrir los sentidos y aprender de nuestras experiencias. *La Piragua, Revista Latinoamericana de Educación y Política, 23*, 17-28. <https://cepalforja.org/sistem/bvirtual/?p=660>
- Coppens, F. eta Van de Velde, H. (2005). *Sistematización, texto de referencia y de consulta. Programa de especialización en gestión del desarrollo comunitario. Curso E-DC-6.1. CURN / CICAP*. https://cepalforja.org/sistem/sistem_old/curso_61_sistematizacion_completo.pdf
- Estrada, V. M. (2005). Fundamentos epistemológicos, teóricos y metodológicos de la sistematización y la formación profesional en trabajo social. In, Estrada, V.M., Torres, L. eta et al. (arg.), *Miradas sobre la sistematización de experiencias en trabajo social* (14-28 orr.). Universidad del Valle
- FAO. (2004). *Guía metodológica de sistematización. Programa Especial para la Seguridad Alimentaria PESA en Centroamérica*. Organización de las Naciones Unidas para la Agricultura y la Alimentación (FAO). <https://www.fao.org/3/at773s/at773s.pdf>
- Jara, O. (2018). *La sistematización de experiencias: práctica y teoría para otros mundos políticos*. Fundación Centro Internacional de Educación y Desarrollo Humano – CINDE. <https://cepalforja.org/sistem/bvirtual/?p=1689>
- Nina, A. (2006). *Guía de Sistematización*. GTZ. <file:///C:/Users/Usuario/Downloads/guia+de+sistematizacion+gtz.pdf>
- Pawson, R. & Tilley, N. (1997). *Realistic Evaluation*. SAGE Publications Ltd
- Robert, E. et Ridde, V. (2013). L'approche réaliste pour l'évaluation de programmes et la revue systématique : de la théorie à la pratique. *Mesure et évaluation en éducation, vol. 36 (3)*, 79-108. <https://doi.org/10.7202/1025741ar>
- Tarabini, A. (2013), "Marco teórico metodológico para el análisis de políticas de lucha contra el abandono escolar". *Documentos de trabajo ABJOVES nº 2. Barcelona, Enero 2013*
- Westhorp, G. (2014). *Realist impact evaluation. An introduction*. Overseas Development Institute, MethodsLab. <https://cdn.odi.org/media/documents/9138.pdf>